



กองการศึกษา
เทศบาลตำบลเมืองศรีโค
อำเภอวารินชำราบ จังหวัดอุบลราชธานี



ภูมิปัญญาท้องถิ่น ตำบลเมืองศรีโค ประจำงบประมาณ พ.ศ. ๒๕๖๘ Muangsrikai Local Wisdom

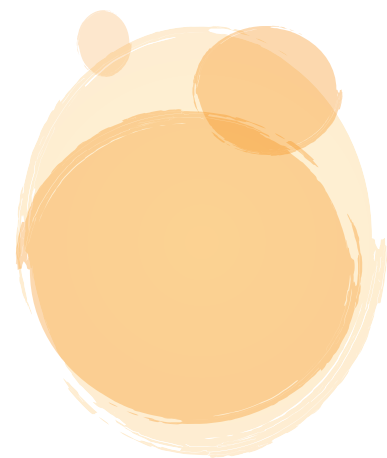


คำนำ

ภูมิปัญญาท้องถิ่น (Local Wisdom) เป็นสิ่งสะท้อนถึงภูมิปัญญาที่มีอารยธรรมที่สืบทอดจากบรรพบุรุษ เพื่อดำรงไว้ซึ่งความรู้ ความสามารถด้านต่างๆ ที่จะสามารถสร้างสรรค์สิ่งที่ดีให้แก่ตนเอง และต่อชุมชน ดังนั้น การสำรวจและจัดทำฐานข้อมูลนี้จึงมีจุดมุ่งหมายเพื่อเก็บรวบรวมภูมิปัญญาที่สำคัญ ไม่ให้สูญหายไปจากชุมชน และนำไปสู่การอนุรักษ์และพัฒนาอย่างยั่งยืน ธรรมนูญแห่งราชอาณาจักรไทย พุทธศักราช ๒๕๖๐ มาตรา ๕๗ บัญญัติให้รัฐอนุรักษ์ ฟื้นฟู และส่งเสริมภูมิปัญญาท้องถิ่น ศิลปะ วัฒนธรรม ภูมิปัญญาไทยช่วยสร้างชาติให้เป็นปึกแผ่น สร้างความภาคภูมิใจ และสร้างความสมดุลระหว่างคนกับธรรมชาติ การสำรวจครั้งนี้จึงจัดทำขึ้นเพื่อรวบรวมข้อมูล ปราชญ์ชาวบ้าน หรือปราชญ์ท้องถิ่น เพื่อให้เป็นฐานข้อมูลสำหรับใช้ประโยชน์ต่อไป

ปัจจุบันคนรุ่นใหม่ไม่ค่อยให้ความสำคัญกับข้อมูลภูมิปัญญาท้องถิ่น ทำให้ภูมิปัญญาหลายอย่างกำลังจะเลือนหายไป การสำรวจนี้เป็นการรวบรวมศิลปวัฒนธรรมที่ควรค่าแก่การรักษาดูแลไว้ เพื่อให้เยาวชนคนรุ่นหลังได้ศึกษาค้นคว้า และเห็นคุณค่าของวิถีชีวิตดั้งเดิม

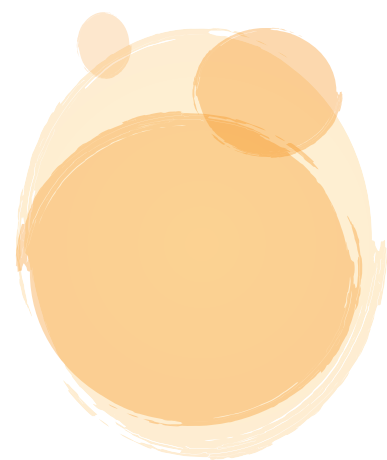
กองการศึกษา เทศบาลตำบลเมืองศรีไค
ผู้รวบรวมภูมิปัญญาท้องถิ่น



สารบัญ

หน้า

สาขาที่ ๑ ด้านเกษตรกรรม	๑
สาขาที่ ๒ ด้านหัตถกรรม	๓
สาขาที่ ๓ ด้านอุตสาหกรรม	๑๕
สาขาที่ ๔ ด้านการแพทย์	๑๖
สาขาที่ ๕ ด้านการจัดทรัพยากรธรรมชาติและสิ่งแวดล้อม	๑๙
สาขาที่ ๖ ด้านศิลปกรรม	๒๕
สาขาที่ ๗ ด้านภาษาและวรรณกรรม	๒๘
สาขาที่ ๘ ด้านอื่นๆ	๓๐





สาขาที่ ๑

ด้านเกษตรกรรม



กลุ่มเกษตรกรอินทรีย์ตำบลเมืองศรีโค ภูมิปัญญา : ด้านเกษตรกรรม

๒



นายสามัคคี นิคมรักษ์
นายสุวรรณ สัทธัง
นางสุดใจ สัทธัง
โทร 095-875-0248

ศูนย์การเรียนรู้กลุ่มเกษตรกรอินทรีย์เมืองศรีโค หมู่ที่ 4 บ้านศรีโคออก ตำบลเมืองศรีโค อำเภวารินชำราบ จังหวัดอุบลราชธานี 34190

ปัจจุบันทั้ง ๓ ท่าน เป็นผู้ดูแลกลุ่มเกษตรกรอินทรีย์เมืองศรีโค โดยกลุ่มเกษตรกรอินทรีย์เมืองศรีโคมีสมาชิกจำนวน ๗ คน ได้ก่อตั้งเมื่อปี ๒๕๕๙ เพื่อยกระดับการผลิตพืชผักอย่างเป็นระบบ สร้างรายได้เพิ่มและลดรายจ่ายและส่งเสริมให้เกิดการทำงานร่วมกันเป็นกลุ่ม ซึ่งกลุ่มดังกล่าวมีการดำเนินงานมาอย่างต่อเนื่องจนปัจจุบัน โดยกลุ่มมีบทบาทที่สำคัญ ๓ ด้านได้แก่

๑. แหล่งผลิตอาหารปลอดภัย
๒. แหล่งรวบรวมผลผลิตเพื่อจำหน่าย
๓. แหล่งเรียนรู้และถ่ายทอดเทคโนโลยี





สาขาที่ ๒ ด้านทัศนกรรม





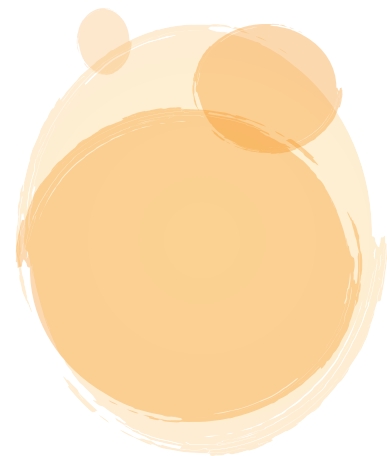
นายคำพิ พรมสร
อายุ ๔๗ ปี

ภูมิปัญญา : ด้านหัตถกรรม (จักสาน)

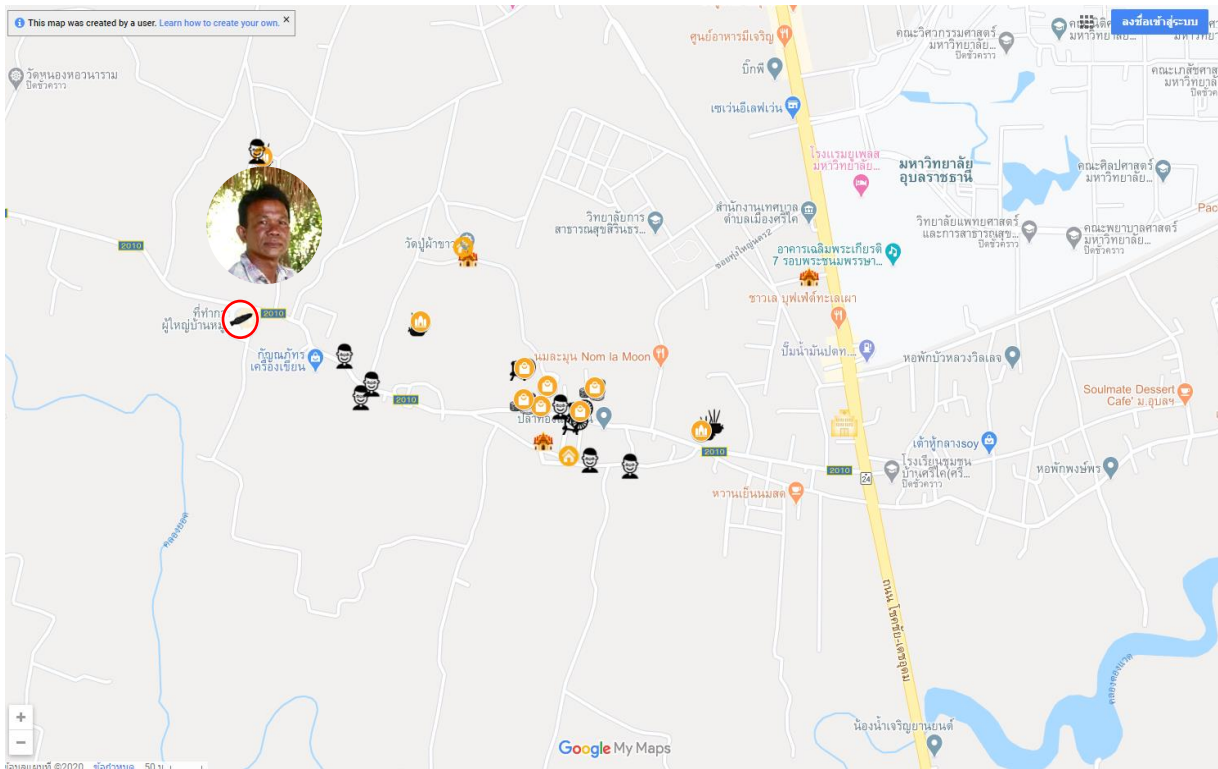
เป็นชาวบ้านค้อหวาง ตำบลคูเมือง อำเภอวารินชำราบ จังหวัดอุบลราชธานีโดยกำเนิด เมื่อแต่งงานจึงย้ายมาอาศัยอยู่บ้านค้อ ตำบลเมืองศรีไค นายคำพิได้เรียนรู้การทำเครื่องจักสานโดยการสังเกตจากนายแพง พรมสร ผู้เป็นตาของตนเองตั้งแต่อายุประมาณ ๑๓ ปี ปัจจุบันได้ประกอบอาชีพเกษตรกรเป็นหลัก และมีอาชีพรับเหมาก่อสร้างเป็นอาชีพเสริมที่ทำในช่วงฤดูฝน ในช่วงเวลาว่างจะไปหาไม้มาทำไซดักปลา วัสดุที่นำมาใช้ในการสานส่วนใหญ่จะเป็นวัสดุจากสวนหน้าบ้านและที่นาของตนเอง โดยจะสานตั้งแต่ ไซ กระดัง ช้องใส่ปลา สุ่มไก่ แต่ในปัจจุบันจะสานไซเป็นหลัก ซึ่งในบางครั้งก็จะขายเมื่อมีชาวบ้านมาขอซื้อแต่ยังไม่ได้เป็นการผลิตเพื่อขายในจำนวนมากที่พอส่งได้ แต่เกิดจากความพึงพอใจของทั้งสองคนในการตกลงซื้อขายกัน



บ้านเลขที่ ๙๑ หมู่ ๑ บ้านค้อ
ตำบลเมืองศรีไค อำเภอวารินชำราบ จังหวัดอุบลราชธานี



แผนที่และเส้นทางของภูมิปัญญา



นายคำพิ พรมสร อายุ ๔๗ ปี
 ภูมิปัญญา : ด้านหัตถกรรม (จักสาน)
 บ้านเลขที่ ๙๑ หมู่ ๑ บ้านค้อ
 ตำบลเมืองศรีไค อำเภวารินชำราบ จังหวัดอุบลราชธานี



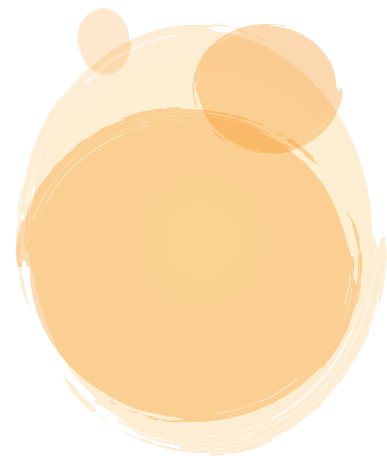
นายล็บ สารที
อายุ ๘๒ ปี

ภูมิปัญญา : ด้านหัตถกรรม (จักสาน)

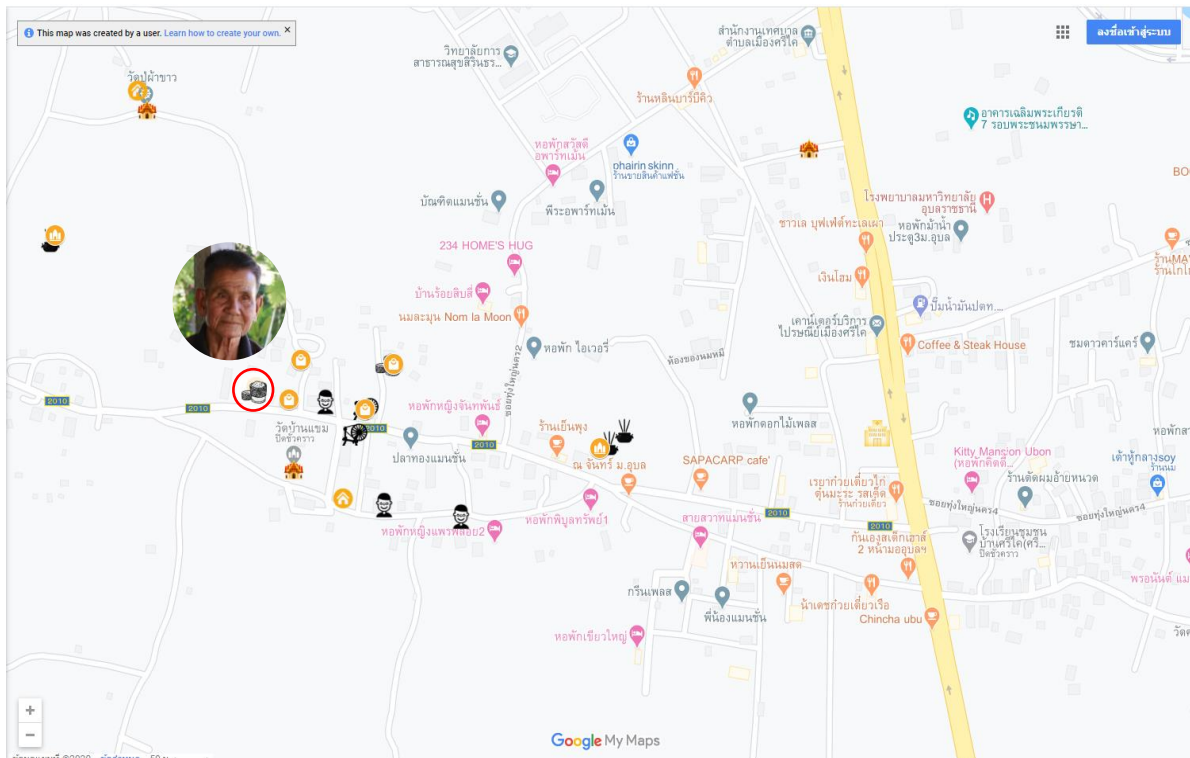
เป็นชาวบ้านแหมมโดยกำเนิด ที่ยังคงอนุรักษ์ภูมิปัญญาการจักสานไว้ จนถึงปัจจุบัน เดิมนั้นไม่ได้ทำอาชีพสานกระบติบข้าวมาตั้งแต่ต้น ก่อนหน้านั้น ประกอบอาชีพเกษตรกรกับครอบครัว และเริ่มเรียนรู้การจักสานเมื่ออายุ ประมาณ ๔๐ ปี จากผู้ที่มีความรู้ด้านการจักสานภายในหมู่บ้าน ในช่วงแรกนั้น ผลิตเพื่อใช้สอยในครัวเรือนเท่านั้น โดยเริ่มการจักสานจากเครื่องใช้ในครัวเรือน ที่ไม่มีความซับซ้อนมากนัก เช่น หวด ตะกร้า กระดัง เป็นต้น จากนั้นจึงเริ่มมา สานกระบติบข้าวที่มีความยากและซับซ้อนขึ้น เมื่อกระบติบข้าวเป็นที่ต้องการของ ตลาด จึงเริ่มทำการผลิตเพื่อการค้า ปัจจุบันมีเพียงกระบติบข้าวที่นายล็บผลิต เพื่อการค้า ส่วน หวด ตะกร้า กระดัง จะผลิตเพื่อใช้สอยในครัวเรือนเท่านั้น การสานกระบติบข้าวจะนิยมทำภายหลังจากการทำกรเกษตร



บ้านเลขที่ ๔๓ หมู่ ๒ บ้านแหมม
ตำบลเมืองศรีไค อำเภวารินชำราบ จังหวัดอุบลราชธานี



แผนที่และเส้นทางของภูมิปัญญา



นายลับ สารีที อายุ ๘๒ ปี
 ภูมิปัญญา : ด้านหัตถกรรม (จักสาน)
 บ้านเลขที่ ๔๓ หมู่ ๒ บ้านแคม
 ตำบลเมืองศรีโค อำเภวารินชำราบ จังหวัดอุบลราชธานี



นางราตรี นิลบาร์นต์
อายุ 66 ปี

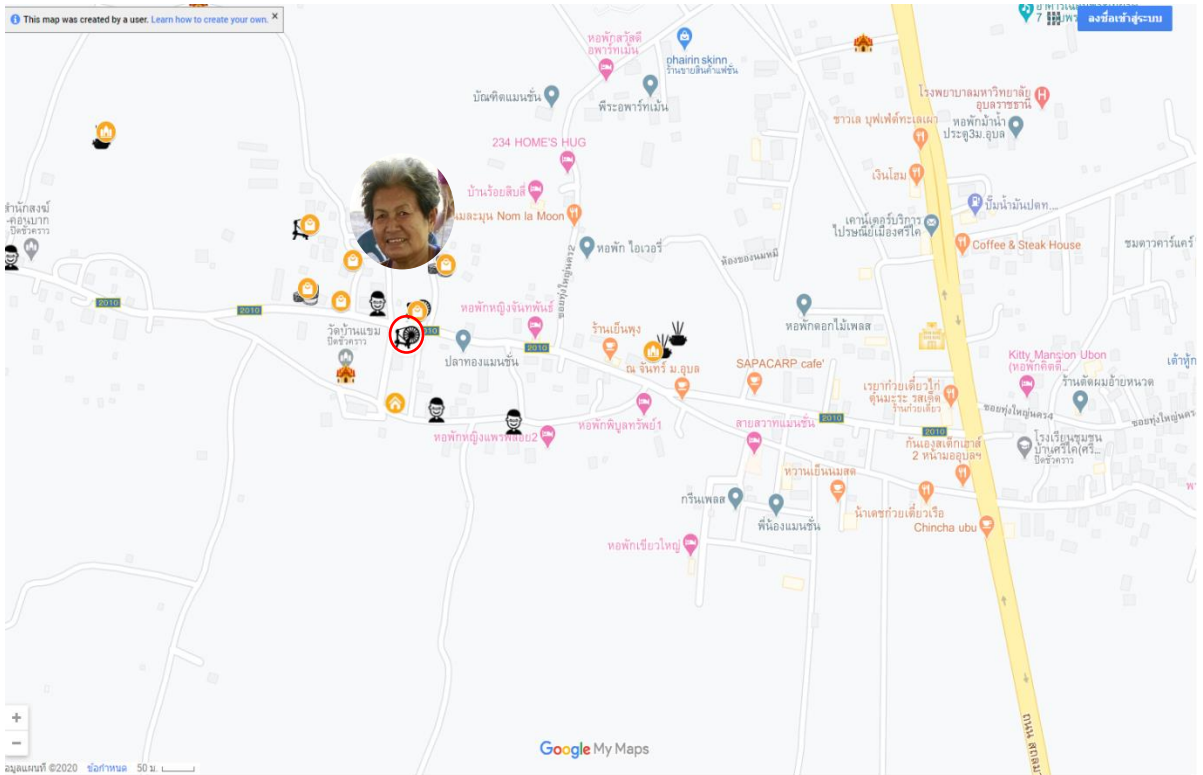
ภูมิปัญญา : ด้านหัตถกรรม (ทอผ้า)

เป็นชาวบ้านในหมู่บ้านแหมที่ยังคงอนุรักษ์ภูมิปัญญาการทอผ้า โดยเป็นชาวบ้านในหมู่บ้านศรีไค่ตั้งแต่กำเนิด ภายหลังได้มีการย้ายอาศัยมาที่บ้านคูเมืองเพื่อมาประกอบอาชีพเกษตรกรกับครอบครัวก่อนจะย้ายมาตั้งถิ่นฐานที่หมู่บ้านแหมใน พ.ศ. ๒๕๑๕ นางราตรีได้เรียนรู้การทอผ้าจากมารดาโดยเรียนรู้การทอผ้าเมื่ออายุประมาณ ๑๕-๑๖ ปี การทอผ้าในระยะแรกนั้นสถานที่ในการทอผ้าเป็นบริเวณบ้าน ภายหลังได้มีการรวมกลุ่มทอผ้าขึ้นภายในบริเวณวัดบ้านค้อแหม นางราตรีได้เป็นส่วนหนึ่งการกลุ่มทอผ้า แต่ปัจจุบันกลุ่มทอผ้าได้มีการแยกย้ายไปประกอบอาชีพเกษตรกร แต่ยังมีชาวบ้านบางส่วนยังคงใช้วัดเป็นสถานที่ทอผ้ามาจนถึงปัจจุบัน การทอผ้านั้นนิยมใช้กี่กระตุกในการทอ ระยะแรกได้หัดทอทำผ้ากบบัวซึ่งเป็นผ้าที่เป็นเอกลักษณ์เฉพาะตัวและมีชื่อเสียงของชาวอุบลราชธานีเพื่อตัดใช้ในครัวเรือนเท่านั้น ต่อมาเปลี่ยนมาทอผ้าไหมแทน หลังจากการเปลี่ยนแปลงทางเศรษฐกิจการทอผ้าจึงเปลี่ยนเป็นสินค้า โดยนำผ้าที่ทอได้ส่งให้กับร้านรับตัดเสื้อบริเวณใกล้เคียง



บ้านเลขที่ ๔๑ หมู่ ๒ บ้านแหม
ตำบลเมืองศรีไค่ อำเภอวารินชำราบ จังหวัดอุบลราชธานี

แผนที่และเส้นทางของภูมิปัญญา



นางราตรี นิลบาร์นต์ อายุ ๖๖ ปี
 ภูมิปัญญา : ด้านหัตถกรรม (ทอผ้า)
 บ้านเลขที่ ๔๑ หมู่ ๒ บ้านแฉม
 ตำบลเมืองศรีไค อำเภวารินชำราบ จังหวัดอุบลราชธานี



นางหนูไพโร ใจจริง

อายุ ๖๘ ปี

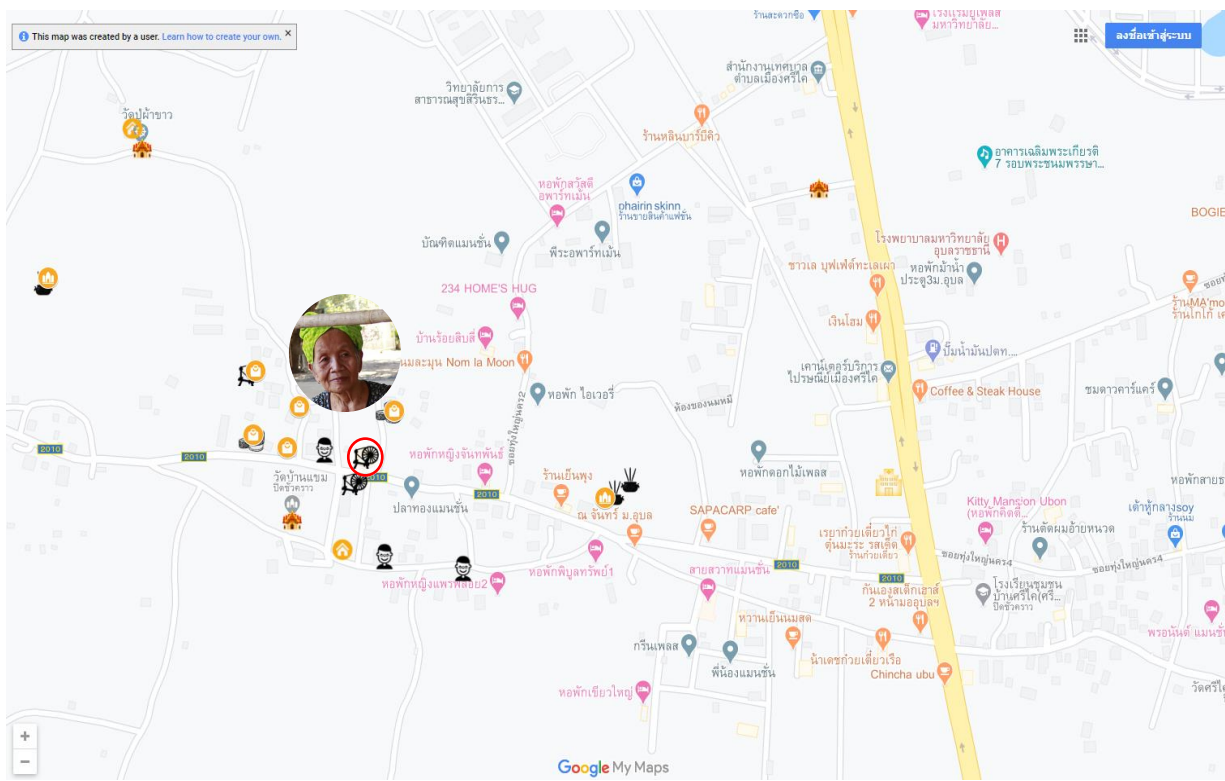
ภูมิปัญญา : ด้านหัตถกรรม (ทอผ้า)

เป็นชาวบ้านบ้านแหม่โดยกำเนิด และได้เริ่มเรียนรู้การทอผ้าจากคนในครอบครัว เริ่มเรียนรู้การทำผ้าทอมือเมื่ออายุประมาณ ๒๑-๒๒ ปี ในระยะแรกการทอผ้ามีทั้งการทอปลอกหมอน ทอผ้าถุง โดยจะเป็นการทอสำหรับใช้สอยในครัวเรือนเป็นหลัก สถานที่ทอผ้าในระยะแรกจะใช้บริเวณใต้ถุนบ้าน นางหนูไพโรได้ให้ข้อมูลว่า สมัยก่อนบ้านเรือนส่วนใหญ่จะมีที่อยู่ใต้ถุนบ้านเพื่อใช้ในการทอผ้า ที่ที่ใช้ในการทอผ้าเป็นกึ่งกระทบ การทอผ้าของผู้คนในชุมชนนิยมทำภายหลังจากการทำการเกษตร ต่อมาภายในวัดบ้านคือแหม่ได้มีการรวมกลุ่มกันทอผ้าในบริเวณศาลาอเนกประสงค์ นางหนูไพโรได้เป็นส่วนหนึ่งในกลุ่มทอผ้านั้น ภายหลังผู้คนในกลุ่มทอผ้าได้แยกย้ายไปประกอบอาชีพรับจ้างอื่น ๆ รวมถึงประกอบอาชีพเกษตรกร ทำให้จำนวนคนทอผ้าลดจำนวนลง นางหนูไพโรจึงนำที่กลับมาทออยู่บริเวณบ้านจนถึงปัจจุบันการทอผาระยะแรกใช้ไหมในการทอผ้า ปัจจุบันก็ได้มีการเปลี่ยนมาใช้ด้ายสังเคราะห์สีต่างๆ ที่หาซื้อได้ง่าย โดยไปซื้อในอำเภอวารินชำราบซึ่งเป็นแหล่งจำหน่ายสินค้าสำหรับการทอผ้า



บ้านเลขที่ ๔๘ หมู่ ๒ บ้านแหม่
ตำบลเมืองศรีไค อำเภอวารินชำราบ จังหวัดอุบลราชธานี

แผนที่และเส้นทางของภูมิปัญญา



นางหนูไพร ไจจริง อายุ ๖๘ ปี
 ภูมิปัญญา : ด้านหัตถกรรม (ทอผ้า)
 บ้านเลขที่ ๔๘ หมู่ ๒ บ้านแฉม
 ตำบลเมืองศรีไค อำเภวารินชำราบ จังหวัดอุบลราชธานี



นางคม นิลบาร์นต์

อายุ ๖๕ ปี

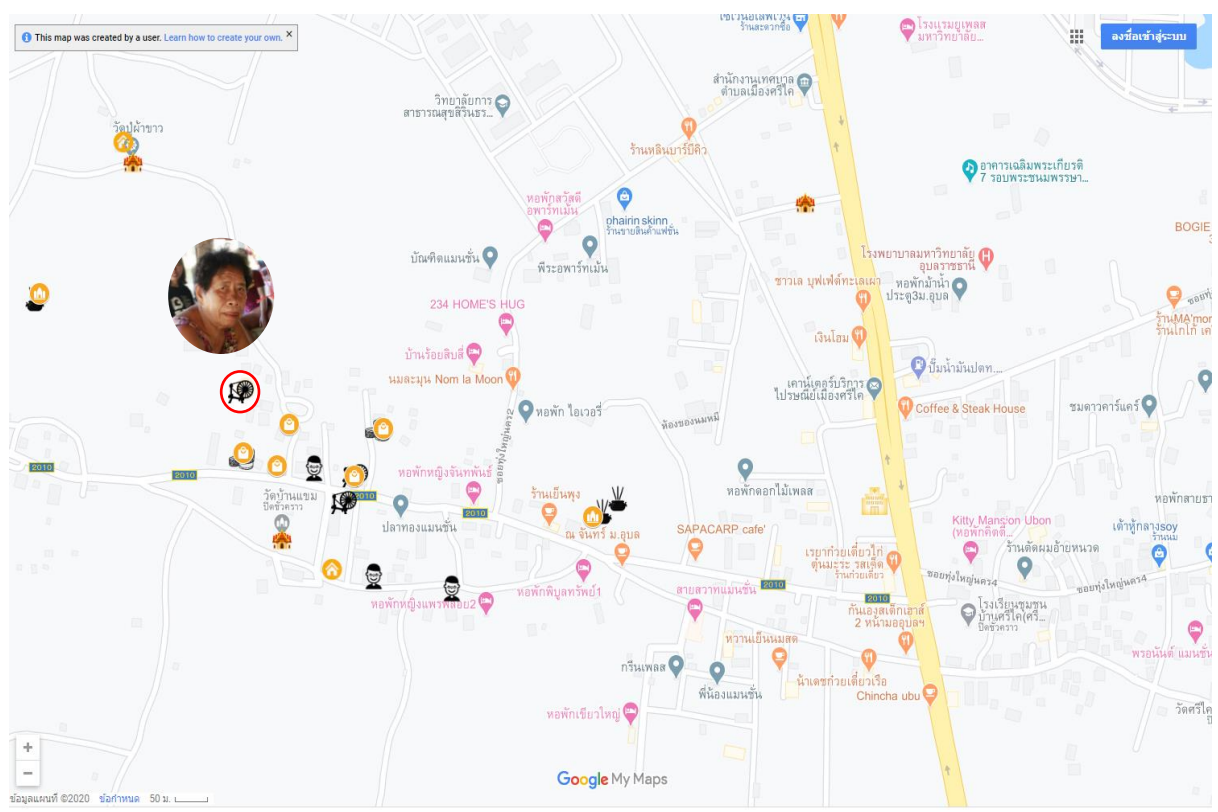
ภูมิปัญญา : ด้านหัตถกรรม (ทอผ้า)

เป็นชาวบ้านในหมู่บ้านแหม โดยเริ่มทอผ้าครั้งแรกช่วงอายุประมาณ ๕๐ ปี จากการเรียนรู้การทอผ้ากับกลุ่มแม่บ้านที่ทอผ้าบริเวณภายในที่วัดบ้านค้อแหม ภายหลังจึงได้มีการแยกออกมาทำการทอผ้าที่บ้านของตนโดยการใช้ได้ถุนบ้าน เป็นสถานที่ในการทอผ้า นางคมได้ประกอบอาชีพเกษตรกรรมมาก่อนที่จะมาทอผ้า สำหรับจัดจำหน่าย การทอผ้าในระยะแรกเป็นการทอผ้าเพื่อใช้ในครัวเรือนของตน ก่อนที่จะเริ่มทอผ้าเพื่อจำหน่ายในภายหลัง นอกจากการทอผ้าเป็นอาชีพแล้วยังได้มีการให้ความรู้เกี่ยวกับการทอผ้าพื้นบ้านกับผู้ที่สนใจศึกษาและเรียนรู้ โดยจะมีคณะอาจารย์จากคณะศิลปประยุกต์จากมหาวิทยาลัยอุบลราชธานีเข้ามาศึกษาเรียนรู้วิธีการทอผ้าเป็นเวลาหลายเดือนเพื่อนำเอาข้อมูลไปใช้เพื่อการศึกษา



บ้านเลขที่ ๒๓ หมู่ ๒ บ้านแหม
ตำบลเมืองศรีไค อำเภวารินชำราบ จังหวัดอุบลราชธานี

แผนที่และเส้นทางของภูมิปัญญา



นางดม นิลบาร์นต์ อายุ ๖๕ ปี
 ภูมิปัญญา : ด้านหัตถกรรม (ทอผ้า)
 บ้านเลขที่ ๒๓ หมู่ ๒ บ้านแถม
 ตำบลเมืองศรีไค อำเภวารินชำราบ จังหวัดอุบลราชธานี



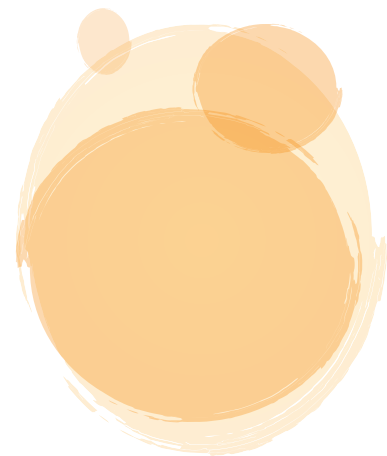
นายบุญสี ทองแท่น

ภูมิปัญญา : ด้านหัตถกรรม (สานแข่ง)

นายบุญสี ทองแท่น เป็นชาวบ้านในหมู่บ้านศรีโค โดยเริ่มสานแข่งครั้งแรกช่วงอายุประมาณ ๔๐ ปี จากการเรียนรู้จากบิดา เมื่อพอสามารถสานแข่งได้จำนวนมากจึงได้เริ่มขายให้ชาวบ้านใกล้เคียง หลังจากนั้นก็มีชาวบ้านในพื้นที่ และนอกตำบลมาสั่งครั้งละจำนวนมากเพื่อไปขายต่อ ทำให้สร้างรายได้เป็นอาชีพเสริม



หมู่ 4 บ้านศรีโคออก
ตำบลเมืองศรีโค อำเภวารินชำราบ จังหวัดอุบลราชธานี





สาขาที่ ๓
ด้านอุตสาหกรรม





สาขาที่ ๕

ด้านการแพทย์ไทย





นาย查理 พาราส

อายุ ๗๘ ปี

ภูมิปัญญา : ด้านการแพทย์ไทย (หมอเป่าเพื่อรักษา)

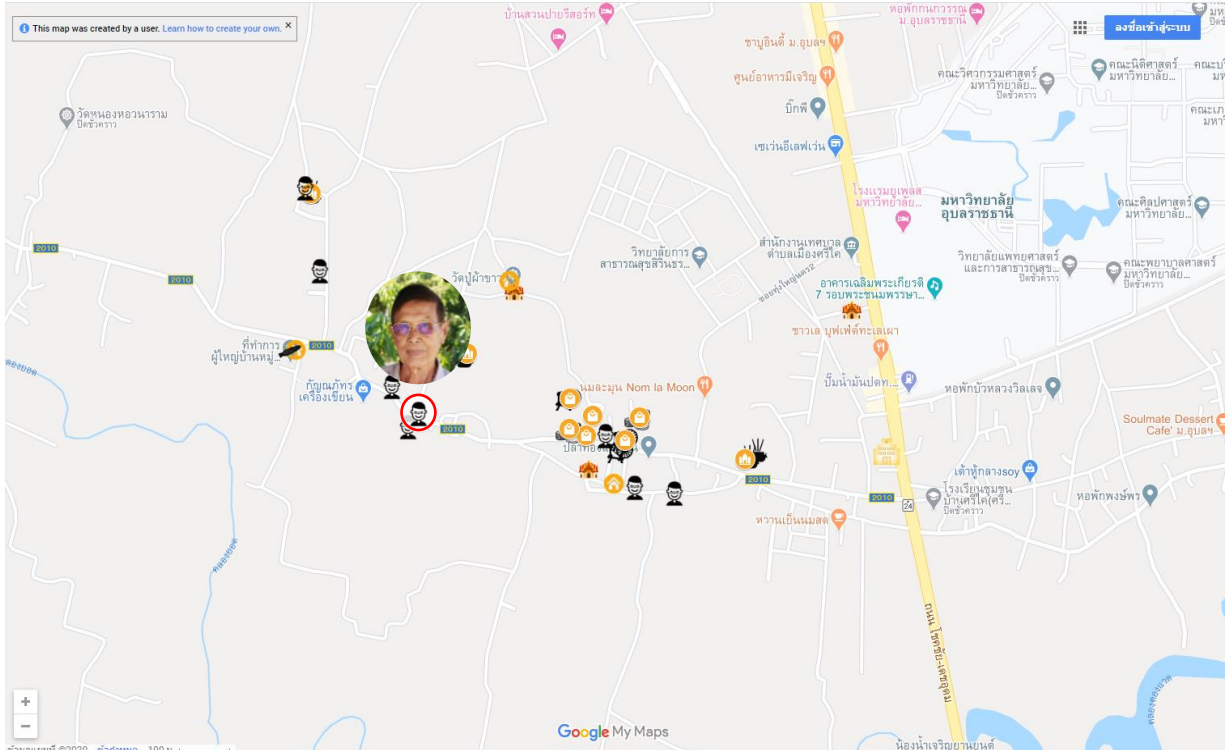
ปัจจุบันเป็นหมอเป่าที่คนในหมู่บ้านให้ความเชื่อใจในการเป่าเพื่อรักษา โดยจะเป่าจำพวกแขนหัก ขาหัก เส้น โดยได้รับการสืบทอดมาจากนายก้อน (ไม่ทราบนามสกุล) เป็นคนอำเภอเขื่องใน จังหวัดอุบลราชธานี (เสียชีวิตแล้ว) ได้รับการสืบทอดมาเป็นระยะเวลา ๑๐ ปีมาแล้วการเป่าจำพวกแขนหัก ขาหัก จะใช้น้ำเปล่าที่มีการทอมนต์เสกคาถา โดยทำการเป่าในบริเวณที่มีอาการเจ็บหรือปวด จากนั้นนำน้ำเปล่าที่เหลือจากการเสกคาถา ใส่ขวดเอาไว้ตีมและใช้ทา โดยจะต้องตีมเฉพาะน้ำที่มีการทอมนต์เสกคาถาเท่านั้น จนกว่าอาการเจ็บปวดจะหาย ในการเป่าวันเวลาที่หายขึ้นอยู่กับอายุ หากเป็นคนหนุ่มสาวจะใช้เวลาประมาณ ๑ สัปดาห์ ถึง ๑๐ วัน ส่วนผู้สูงอายุใช้เวลาประมาณ ๑๐ วันขึ้นไปแล้วแต่โรค ทั้งนี้ขึ้นอยู่กับร่างกายของแต่ละบุคคล เมื่อหายแล้วจะต้องไปปลงคาย (คำบูชาครูหรือสิ่งของที่ใช้ในการบูชาครู) สิ่งที่ต้องเตรียมไป คือ ผ้าขาว ๑ ผืน ผ้าถุง ๑ ผืน เหล้า ๑ ขวด เงินที่ต้องใส่ในกระทง ๕-๑๐ บาท ชันท์ ๕ (เงินสำหรับค่ารักษาแล้วแต่ศรัทธา)



บ้านเลขที่ ๑๙ หมู่ ๑ บ้านค้อ

ตำบลเมืองศรีไค อำเภวารินชำราบ จังหวัดอุบลราชธานี

แผนที่และเส้นทางของภูมิปัญญา



นายชารี พาราสี อายุ ๗๘ ปี
 ภูมิปัญญา : ด้านการแพทย์ไทย (หมอเป่าเพื่อรักษา)
 ด้านอื่น ๆ : ด้านความเชื่อ ศาสนา ประเพณี พิธีกรรม
 บ้านเลขที่ ๑๙ หมู่ ๑ บ้านคือ
 ตำบลเมืองศรีโค อำเภวารินชำราบ จังหวัดอุบลราชธานี



สาขาที่ ๕
ด้านการจัดการทรัพยากร
ธรรมชาติและสิ่งแวดล้อม



ศรีโคออร์แกนิก (โคกหนองนา)

ภูมิปัญญา : ด้านเกษตรกรรม
นางเพชรอมร กะถาไชย
โทร 096-7153090



ศรีโคออร์แกนิก

หมู่ที่ 8 บ้านอุดมชาติ ตำบลเมืองศรีโค
อำเภวารินชำราบ จังหวัดอุบลราชธานี 34190



๑. ใช้พื้นที่ในการปลูกจำนวน ๒ ไร่ เริ่มดำเนินการเมื่อ พ.ศ. ๒๕๖๕
๒. ใช้หลักการใช้พื้นที่ โคก หนอง นา
๓. ผลผลิตที่นำมาจำหน่าย เช่น มะเขือเทศหวาน สลัด ต้นอ่อนทานตะวัน กัลฉวย พริก ปลายตะเพียน ปลายดุก และพืชตามฤดูกาล
๔. การจำหน่ายผลผลิต ที่โรงอาหาร มหาวิทยาลัยอุบลราชธานี ในวัน จันทร์ พุธ ศุกร์ มีการขายออนไลน์ให้กับบุคคลกรใน และวางจำหน่าย
๕. สร้างรายได้โดยประมาณ ๑๕,๐๐๐ บาท/เดือน
๖. สมาชิกในกลุ่มเคยได้รับการอบรมในการปลูกพืชออร์แกนิก จากมหาวิทยาลัยอุบลราชธานี และได้ทำการทดลองปลูก
๗. ที่อยู่ ๘๙ ม.๘ บ้านอุดมชาติ ตำบลเมืองศรีโค อำเภวารินชำราบ จังหวัดอุบลราชธานี
๘. มีสมาชิกกลุ่มจำนวน ๙ ราย



เกษตรทฤษฎีใหม่

ภูมิปัญญา : ด้านเกษตรกรรม

๒๑



นายหน้อย ชนะวัฒน์
นางรัศมี บุญพร้อม
โทร 097-228-4501

ปัจจุบันทั้ง ๒ ท่าน เป็นผู้ดูแล แปลงเกษตรทฤษฎีใหม่ ในพื้นที่ของตนเอง มีจำนวนพื้นที่ ๕ ไร่ โดยได้รับการสนับสนุนจากภาครัฐ คือ การชุดบ่อเลี้ยงปลาจาก จังหวัดอุบลราชธานี พันธุ์พืชและถังปุ๋ยหมักพร้อมแนะนำการหมักจากพัฒนาที่ดิน จังหวัดอุบลราชธานี ไก่และปลานิลจากปศุสัตว์จังหวัดอุบลราชธานี โดยเริ่ม ดำเนินการเมื่อปี พ.ศ. ๒๕๖๔ พืชที่ปลูกได้แก่ ข้าว กล้วย ฝรั่ง มะม่วง มะเขือ พริก ผักกาด ไข่ เป็นต้น

หลักการและแนวทางสำคัญในการดำเนินงานเกษตรตามแนว "ทฤษฎีใหม่" มีดังนี้

๑. เป็นระบบการผลิตแบบเศรษฐกิจพอเพียง ที่เกษตรกรสามารถเลี้ยงตัวเองได้ใน ระดับที่ประหยัดก่อน

๒. ต้องมีพื้นที่ส่วนหนึ่งทำนาข้าว เพราะข้าวเป็นปัจจัยหลักที่ทุกคนต้องปลูก เพื่อให้มีข้าวพอบริโภคตลอดทั้งปี

๓. ต้องมีน้ำสำรองไว้ใช้เพียงพอตลอดปี เพื่อการเพาะปลูกในระยะฝนทิ้งช่วง หรือ ในฤดูแล้ง

๔. ใช้อัตราส่วน ๓๐ : ๓๐ : ๓๐ : ๑๐ ในการแบ่งพื้นที่ออกเป็น ๔ ส่วน

๓๐ % ใช้ขุดสระเก็บกักน้ำ

๓๐ % ใช้ปลูกข้าว

๓๐ % ใช้ปลูกพืชผัก ผลไม้ พืชไร่ ไม้ยืนต้น

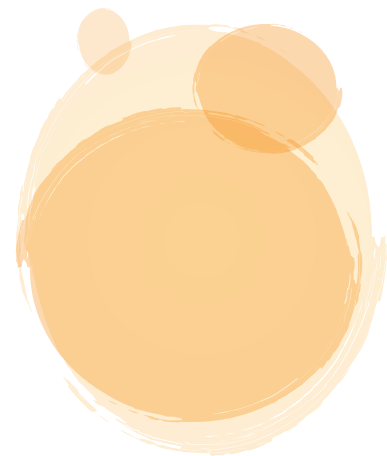
๑๐ % ใช้เป็นที่อยู่อาศัยและอื่นๆ



เกษตรทฤษฎีใหม่

หมู่ที่ 11 บ้านโคกเจริญ ตำบลเมืองศรีไค

อำเภวารินชำราบ จังหวัดอุบลราชธานี 34190



เกษตรทฤษฎีใหม่

๒๒

ภูมิปัญญา : ด้านเกษตรกรรม

นายหน้อย ชนะวัฒน์

นางรศมี บุญพร้อม

โทร 097-228-4501

ประโยชน์ของ "ทฤษฎีใหม่ สรูปได้ดังนี้"

๑. ประชาชนพออยู่พอกินในระดับประหยัด เลี้ยงตนเองได้ ไม่อดอยาก ตามหลักปรัชญาของ "เศรษฐกิจพอเพียง"
๒. ในหน้าแล้งก็สามารถนำน้ำที่เก็บกักไว้ในสระมาปลูกพืชที่ใช้ใช้น้ำน้อย เช่น ถั่วต่างๆ ได้ โดยไม่ต้องอาศัยชลประทาน
๓. ในปีที่ฝนตกตามฤดูกาล ก็สามารถสร้างรายได้ให้ร่ำรวยได้
๔. ในกรณีที่เกิดอุทกภัย ก็สามารถฟื้นตัว และช่วยตัวเองได้ในระดับหนึ่ง โดยราชการไม่ต้องช่วยเหลือมากนัก



เกษตรทฤษฎีใหม่

หมู่ที่ 11 บ้านโคกเจริญ ตำบลเมืองศรีไค

อำเภวารินชำราบ จังหวัดอุบลราชธานี 34190

เกษตรทฤษฎีใหม่

ภูมิปัญญา : ด้านเกษตรกรรม

๒๓



นางวีระญา วงมาเกษ
โทร 080-216-4153

นางวีระญา วงมาเกษ เป็นผู้ดูแล แปลงเกษตรทฤษฎีใหม่ ในพื้นที่ของตนเองมีจำนวนพื้นที่ ๔ ไร่ โดยได้รับการสนับสนุนจากภาครัฐ คือ การชุดบ่อเลี้ยงปลา พันธุ์พืชและถังปุ๋ยหมักพร้อมแนะนำการหมัก ปุ๋วมูลโดยเริ่มดำเนินการเมื่อปี พ.ศ. ๒๕๖๔ พืชที่ปลูกได้แก่ ข้าว กล้วย ฝรั่ง มะม่วง มะเขือ พริก ผักกาด ไข่ หญ้าแฝก เป็นต้น

หลักการและแนวทางสำคัญในการดำเนินงานเกษตรตามแนว "ทฤษฎีใหม่" มีดังนี้

๑.เป็นระบบการผลิตแบบเศรษฐกิจพอเพียง ที่เกษตรกรสามารถเลี้ยงตัวเองได้ในระดับที่ประหยัดก่อน

๒.ต้องมีพื้นที่ส่วนหนึ่งทำนาข้าว เพราะข้าวเป็นปัจจัยหลักที่ทุกคนครัวเรือนต้องปลูก เพื่อให้มีข้าวพอบริโภคตลอดทั้งปี

๓.ต้องมีน้ำสำรองไว้ใช้เพียงพอตลอดปี เพื่อการเพาะปลูกในระยะฝนทิ้งช่วง หรือในฤดูแล้ง

๔.ใช้อัตราส่วน ๓๐ : ๓๐ : ๓๐ : ๑๐ ในการแบ่งพื้นที่ออกเป็น ๔ ส่วน

๓๐ % ใช้ขุดสระเก็บกักน้ำ

๓๐ % ใช้ปลูกข้าว

๓๐ % ใช้ปลูกพืชผัก ผลไม้ พืชไร่ ไม้ยืนต้น

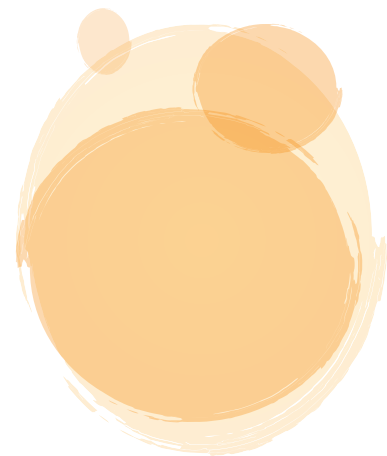
๑๐ % ใช้เป็นที่อยู่อาศัยและอื่นๆ



เกษตรทฤษฎีใหม่

หมู่ที่ 11 บ้านโคกเจริญ ตำบลเมืองศรีไค

อำเภวารินชำราบ จังหวัดอุบลราชธานี 34190



เกษตรทฤษฎีใหม่

๒๔

ภูมิปัญญา : ด้านเกษตรกรรม

นางวีระญา วงมาเกษ

โทร 080-216-4153



ประโยชน์ของ "ทฤษฎีใหม่ สรุปลงได้ดังนี้"

๑. ประชาชนพออยู่พอกินในระดับประหยัด เลี้ยงตนเองได้ ไม่อดอยาก ตามหลักปรัชญาของ "เศรษฐกิจพอเพียง"
๒. ในหน้าแล้งก็สามารถนำน้ำที่เก็บกักไว้ในสระมาปลูกพืชที่ใช้น้ำน้อย เช่น ถั่วต่างๆ ได้ โดยไม่ต้องอาศัยชลประทาน
๓. ในปีที่ฝนตกตามฤดูกาล ก็สามารถสร้างรายได้ให้ร่ำรวยได้
๔. ในกรณีที่เกิดอุทกภัย ก็สามารถฟื้นตัว และช่วยตัวเองได้ในระดับหนึ่ง โดยราชการไม่ต้องช่วยเหลือมากนัก



เกษตรทฤษฎีใหม่
หมู่ที่ 11 บ้านโคกเจริญ ตำบลเมืองศรีโค
อำเภวารินชำราบ จังหวัดอุบลราชธานี 34190





สาขาที่ ๖ ด้านศิลปกรรม





นายรุ่งโรจน์ บุญเลิศสว่าง

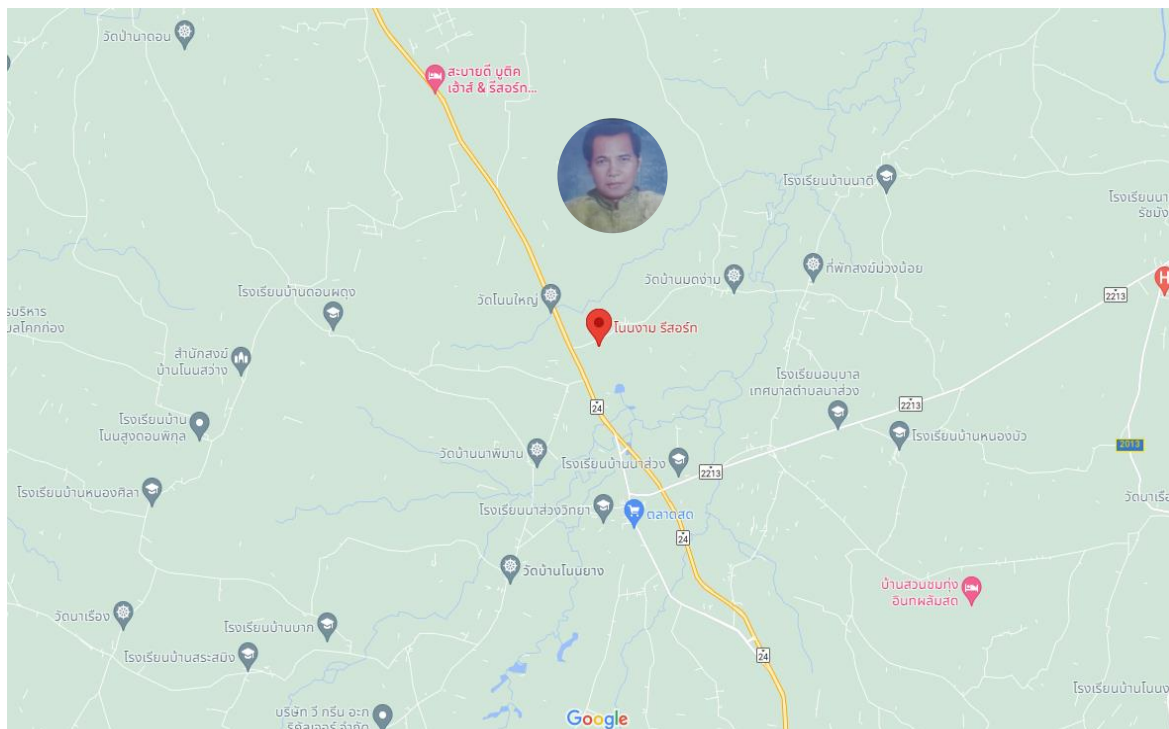
ภูมิปัญญา : ด้านศิลปกรรม (หมอแคน)

เป็นชาวบ้านโนนงามตั้งแต่กำเนิด โดยนายรุ่งโรจน์ ฝึกหัดเป่าแคนครั้งแรกโดยไม่มีอาจารย์สอนที่จริงจัง แต่จะเรียนรู้จากพ่อที่ทำงานมีความรู้เรื่องแคนและเป่าแคนได้อย่างไพเราะ ส่วนมากจะสอบถามจากผู้เป่าแคนในหมู่บ้านใกล้เคียง และคุณพ่อก็จะสอนลายแคนในทำนองต่าง ๆ ให้ และได้เริ่มฝึกฝนอย่างจริงจัง เมื่ออายุได้ ๑๒ ปี หลังจากคุณพ่อเสียชีวิต โดยมุ่งมั่นใฝ่ฝันว่าต้องสืบสานการเป่าแคนและจะต้องเป่าแคนให้หมอลำให้ได้ และได้ฝึกฝนเรื่อยมา จนเมื่ออายุ ๑๘ ปี ได้สมัครเข้าร่วมวงดนตรีและได้รับโอกาสให้อยู่ในวงดนตรีเพชรพินทองที่มีชื่อเสียงมากในขณะนั้น ต่อมาได้ออกจากวงไปรับจ้างเป่าแคนที่แขวงจำปาศักดิ์ สปป.ลาวประมาณครึ่งปี ซึ่งในขณะนั้นได้เป็นหมอแคนที่เก่งและมีความเชี่ยวชาญแล้ว จึงเดินทางกลับบ้านเกิดและเดินสายรับงานเป่าแคนในจังหวัดต่าง ๆ ปัจจุบันเป็นหมอแคนประจำวงดนตรีหมอลำคณะเพชรอุบล ป. ฉลาดน้อย (ศิลปินแห่งชาติประจำปี ๒๕๔๘) และประกอบธุรกิจส่วนตัวพร้อมภรรยาที่เป็นศิลปินหมอลำฝ่ายหญิง



บ้านเลขที่ ๑๖ หมู่ ๗ บ้านโนนงาม
ตำบลเมืองศรีไค อำเภวารินชำราบ จังหวัดอุบลราชธานี

แผนที่และเส้นทางของภูมิปัญญา



นายรุ่งโรจน์ บุญเลิศสว่าง อายุ ๖๖ ปี
 ภูมิปัญญา : ด้านศิลปกรรม (หมอแคน)
 บ้านเลขที่ ๑๖ หมู่ ๗ บ้านโนนงาม
 ตำบลเมืองศรีไค อำเภวารินชำราบ จังหวัดอุบลราชธานี



สาขาที่ ๓

ด้านภาษาและวรรณกรรม





พระครูวิโรจน์ธรรมมานุศาสน์ เจ้าคณะตำบลเมืองศรีไค

ภูมิปัญญา : ด้านภาษาและวรรณกรรม

พระครูวิโรจน์ธรรมมานุศาสน์ เจ้าคณะตำบลเมืองศรีไค เจ้าอาวาสวัดศรีไค หมู่ที่ ๔ ตำบลเมืองศรีไค อำเภอวารินชำราบ จังหวัดอุบลราชธานี ดำรงตำแหน่งเจ้าอาวาสวัดศรีไค ตั้งแต่ปี พ.ศ. ๒๕๒๔ จนถึงปัจจุบัน ประวัติพระครูวิโรจน์ธรรมมานุศาสน์ เจ้าอาวาสวัดศรีไค เจ้าคณะตำบลเมืองศรีไค พัดยศ เจ้าคณะตำบลชั้นเอก เทียบ เจ้าคณะอำเภอชั้นเอก

-สถานะเดิม ชื่อ บุญมี จันทะเวช เชื้อชาติ ไทย สัญชาติ ไทย

-บิดา นายจันทร มารดา นางนาง เกิดวันที่ ๗ มิถุนายน ๒๔๙๒

-บ้านเลขที่ ๑๔๓ หมู่ที่ ๔ ตำบลเมืองศรีไค อำเภอวารินชำราบ จังหวัดอุบลราชธานี

-อุปสมบท วันที่ ๑๗ มิถุนายน ๒๕๒๐ ณ วัดศรีไค ตำบลเมืองศรีไค อำเภอวารินชำราบ จังหวัดอุบลราชธานี

พระครูวิโรจน์ธรรมมานุศาสน์ ท่านมีคำสอน ภาษาโบราณ ภาษาถิ่น เมื่อเทศนาหรือแสดงธรรมสั่งสอน หรือชี้แจงให้เห็นแจ้งในหลักศาสนา (โดยเฉพาะ พุทธศาสนา) มักเป็นการบรรยายหลักธรรมคำสอนเพื่อเพิ่มพูนปัญญาและความศรัทธาแก่ผู้ฟัง เช่น พระธรรมเทศนา โดยมักแสดงบนธรรมมาสน์หรือในวันสำคัญทางศาสนา



วัดศรีไค หมู่ 4 บ้านศรีไคออก

ตำบลเมืองศรีไค อำเภอวารินชำราบ จังหวัดอุบลราชธานี

สาขาที่ ๘

ด้านอื่นๆ เช่น ความเชื่อ ค่านิยม
ประเพณี พิธีกรรม



นายสุนันท์ สอนลัทธพันธ์
อายุ ๗๐ ปี

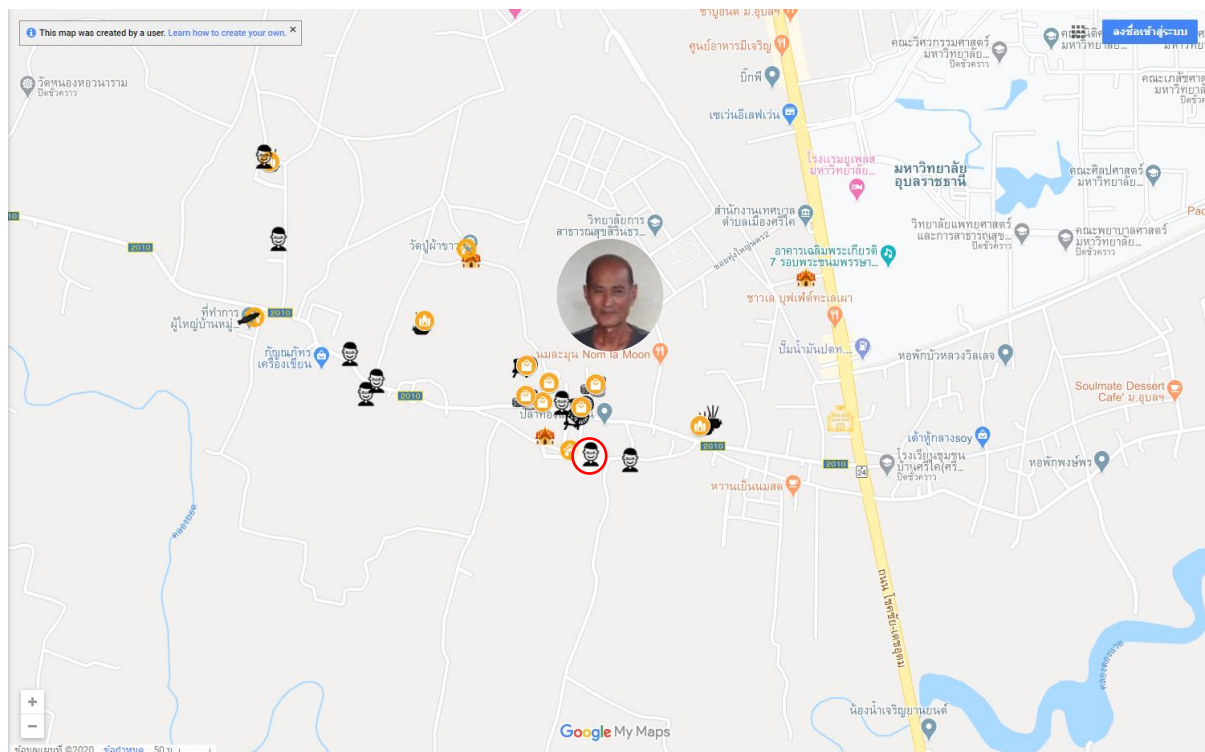
ภูมิปัญญา : ด้านอื่น ๆ : ด้านความเชื่อ ศาสนา ประเพณี พิธีกรรม
(ผู้นำประกอบพิธีกรรม, ศาสน์พิธี)

ปัจจุบันเป็นอาสาสมัครแรงงาน และรับหน้าที่เป็นพ่อจ๋าประจำบ้านแหม เดิมทีนายสุนันท์ สอนลัทธพันธ์ เป็นหมอเป่าได้รับการสืบทอดมาจาก นายเฉลิม ศรีบุญมา (อายุ ๘๕ ปี) นายสุนันท์ สอนลัทธพันธ์ เคยดำรงตำแหน่งเป็นผู้ใหญ่บ้านแหม ตั้งแต่ พ.ศ. ๒๕๒๘ ถึง พ.ศ. ๒๕๓๘ ต่อมาได้รับมอบให้เป็นผู้นำทางความเชื่อ (พ่อจ๋า) มีหน้าที่ประกอบพิธีในประเพณีเลี้ยงปู่ตา อีกทั้งยังรับหน้าที่ในการเป็นผู้นำในการประกอบพิธีกรรมต่างๆ เช่น ทำขวัญนาค งานแต่งงาน ชื่นบ้านใหม่ งานบุญพะเหวด งานบุญกฐิน งานบุญสงกรานต์ สู้ขวัญ การเสียดเคราะห์ เป็นต้น



บ้านเลขที่ ๑๗ หมู่ ๒ บ้านแหม
ตำบลเมืองศรีไค อำเภวารินชำราบ จังหวัดอุบลราชธานี

แผนที่และเส้นทางของภูมิปัญญา



นายสุนันท์ สอนลัทธิพันธ์์ อายุ ๗๐ ปี
 ภูมิปัญญา : ด้านอื่น ๆ : ด้านความเชื่อ ศาสนา ประเพณี พิธีกรรม
 (ผู้นำประกอบพิธีกรรม,ศาสนาพิธี)
 บ้านเลขที่ ๑๗ หมู่ ๒ บ้านแหม
 ตำบลเมืองศรีไค อำเภวารินชำราบ จังหวัดอุบลราชธานี



นายสมศรี ลาลิ่งหาญ

อายุ ๗๐ ปี

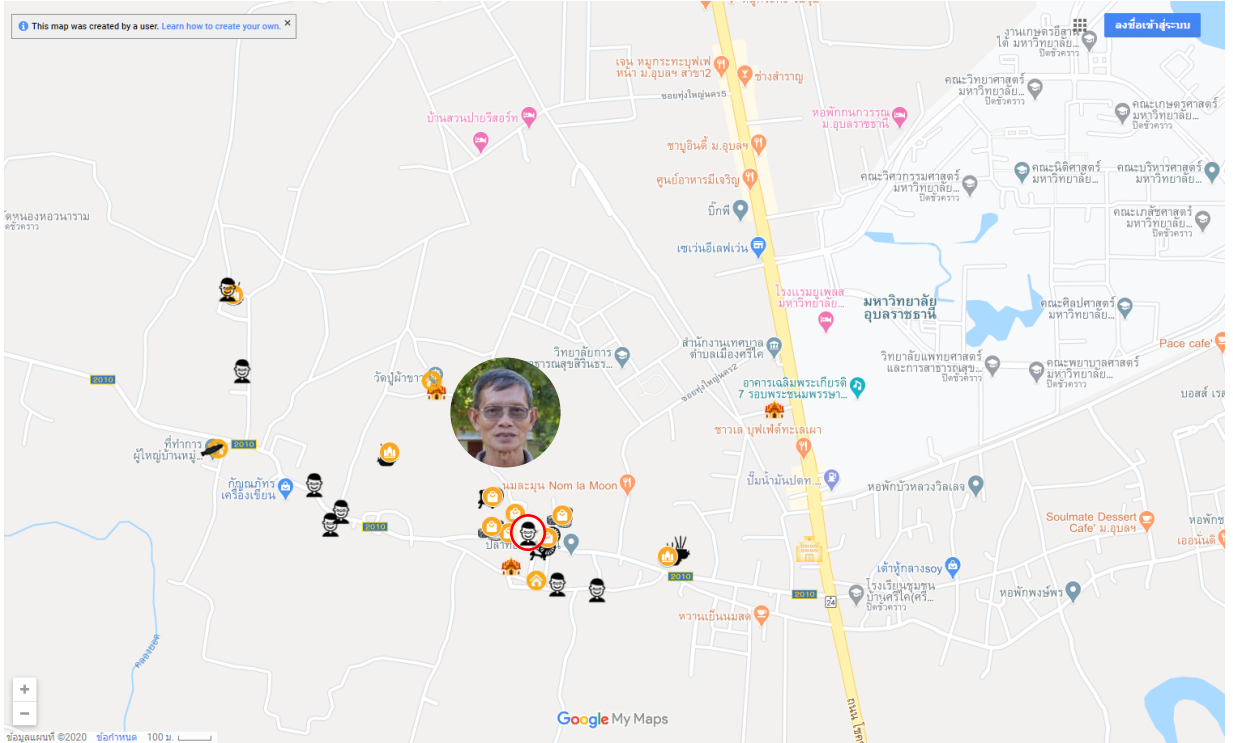
ภูมิปัญญา : ด้านอื่น ๆ : ด้านความเชื่อ ศาสนา ประเพณี พิธีกรรม
(ผู้นำประกอบพิธีกรรม, ศาสน์พิธี)

เป็นคนบ้านแคมตั้งแต่กำเนิด ในพ.ศ. ๒๕๑๔ ได้มาอุปสมบทที่วัดบ้านค้อแคม ในระหว่างนี้ได้บวชเรียนสามารถสอบนักธรรมชั้นตรี โท เอก ผ่าน พ.ศ. ๒๕๑๘ ได้ไปอยู่ที่อำเภอพิบูลมังสาหาร เพื่อเรียนการศึกษาผู้ใหญ่ ระดับ ๔ และได้มีโอกาสไปสอนนักธรรมให้กับพระและสามเณร ต่อมา พ.ศ. ๒๕๒๕ ก็ได้ลาสิกขา หลังจากนั้นในปีต่อมาก็ได้รับเลือกให้เป็นผู้ใหญ่บ้านบ้านแคม เมื่อดำรงตำแหน่งผู้ใหญ่บ้านได้เพียง ๒ ปี จึงได้ลาออกจากตำแหน่งผู้ใหญ่บ้านมาประกอบอาชีพเกษตรกรรม พร้อมกับได้มาดำรงตำแหน่งเป็นมัคทายกของวัดบ้านค้อแคมตลอดจนถึงปัจจุบัน และได้รับยกย่องให้เป็นปราชญ์ท้องถิ่นของหมู่บ้าน เพราะสามารถให้ข้อมูลประวัติและความเป็นมาของหมู่บ้านแคม รวมถึงรายละเอียดประเพณีพิธีกรรมทางความเชื่อของหมู่บ้านแคม เช่น พิธีกรรมทางความเชื่อเรื่องการไหว้ผีปู่ตา ประเพณีบุญพะเหวด และความเชื่อเรื่องการสะเดาะเคราะห์ เป็นต้น



บ้านเลขที่ ๔๐ หมู่ ๒ บ้านแคม
ตำบลเมืองศรีไค อำเภอวารินชำราบ จังหวัดอุบลราชธานี

แผนที่และเส้นทางของภูมิปัญญา



นายสมศรี ลาสิงหาญ อายุ ๗๐ ปี
 ภูมิปัญญา : ด้านอื่น ๆ : ด้านความเชื่อ ศาสนา ประเพณี พิธีกรรม
 (ผู้นำประกอบพิธีกรรม,ศาสนพิธี)
 บ้านเลขที่ ๔๐ หมู่ ๒ บ้านแฉม
 ตำบลเมืองศรีไค อำเภวารินชำราบ จังหวัดอุบลราชธานี



นายสมบัติ นิลบาร์นต์

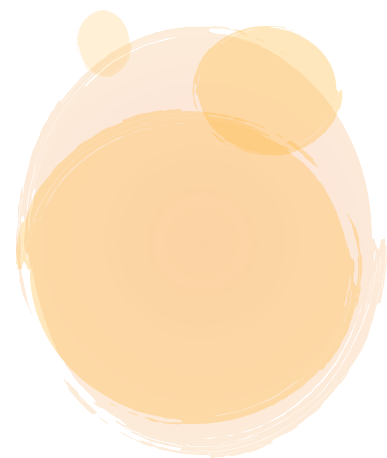
อายุ ๖๖ ปี

ภูมิปัญญา : ด้านอื่น ๆ : ด้านความเชื่อ ศาสนา ประเพณี พิธีกรรม
(ผู้นำประกอบพิธีกรรม, ศาสนพิธี)

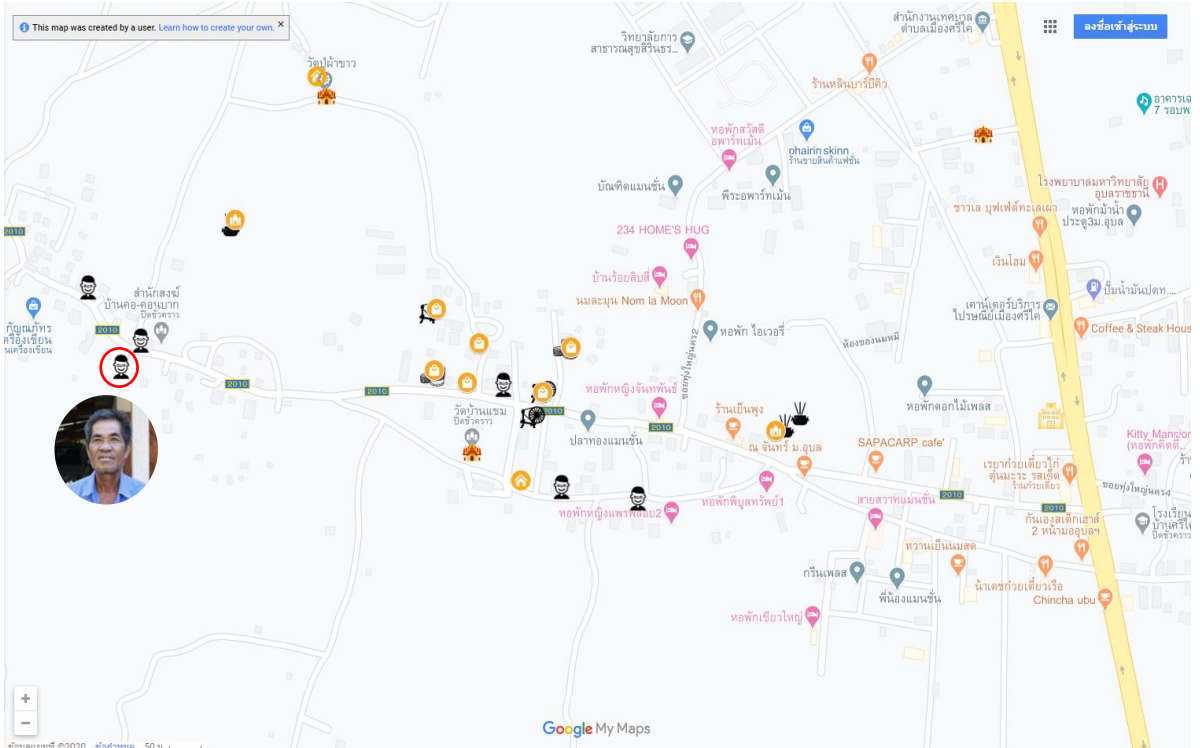
ปัจจุบันเป็นกรรมการหมู่บ้านค้อ และรับหน้าที่เป็นพ่อจ้ำประจำบ้านค้อ ทำอาชีพเกษตรกรรมเป็นหลัก เดิมทีนายสมบัติเป็นพ่อครัวในพิธีเลี้ยงปู่ตาบ้านค้อมาก่อน ส่วนการเป็นพ่อจ้ำนั้นได้รับการสืบทอดมาจากนายสิงโต นามห่อ (เสียชีวิตแล้ว) โดยนายสมบัติ ได้เรียนรู้สืบทอดการเป็นพ่อจ้ำมาเป็นรุ่นที่ ๗ และเป็นพ่อจ้ำมาแล้วประมาณ ๒๐ ปี มีหน้าที่ในการนำชาวบ้านเลี้ยงปู่ตา และพิธีกรรมต่าง ๆ ที่เกี่ยวกับดอนปู่ตาในบ้านค้อ



บ้านเลขที่ ๗๒ หมู่ ๑ บ้านค้อ
ตำบลเมืองศรีไค อำเภวารินชำราบ จังหวัดอุบลราชธานี



แผนที่และเส้นทางของภูมิปัญญา



นายสมบัติ นิลบาร์นธ์ อายุ ๖๖ ปี
 ภูมิปัญญา : ด้านอื่น ๆ : ด้านความเชื่อ ศาสนา ประเพณี พิธีกรรม
 (ผู้นำประกอบพิธีกรรม,ศาสนพิธี)
 บ้านเลขที่ ๗๒ หมู่ ๑ บ้านคือ
 ตำบลเมืองศรีไค อำเภวารินชำราบ จังหวัดอุบลราชธานี



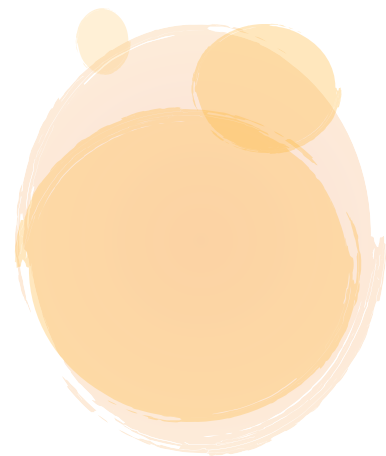
นายเจียม สุนธิ
อายุ ๖๐ ปี

ภูมิปัญญา : ด้านอื่น ๆ : ด้านความเชื่อ ศาสนา ประเพณี พิธีกรรม
(ผู้นำประกอบพิธีกรรม, ศาสน์พิธี)

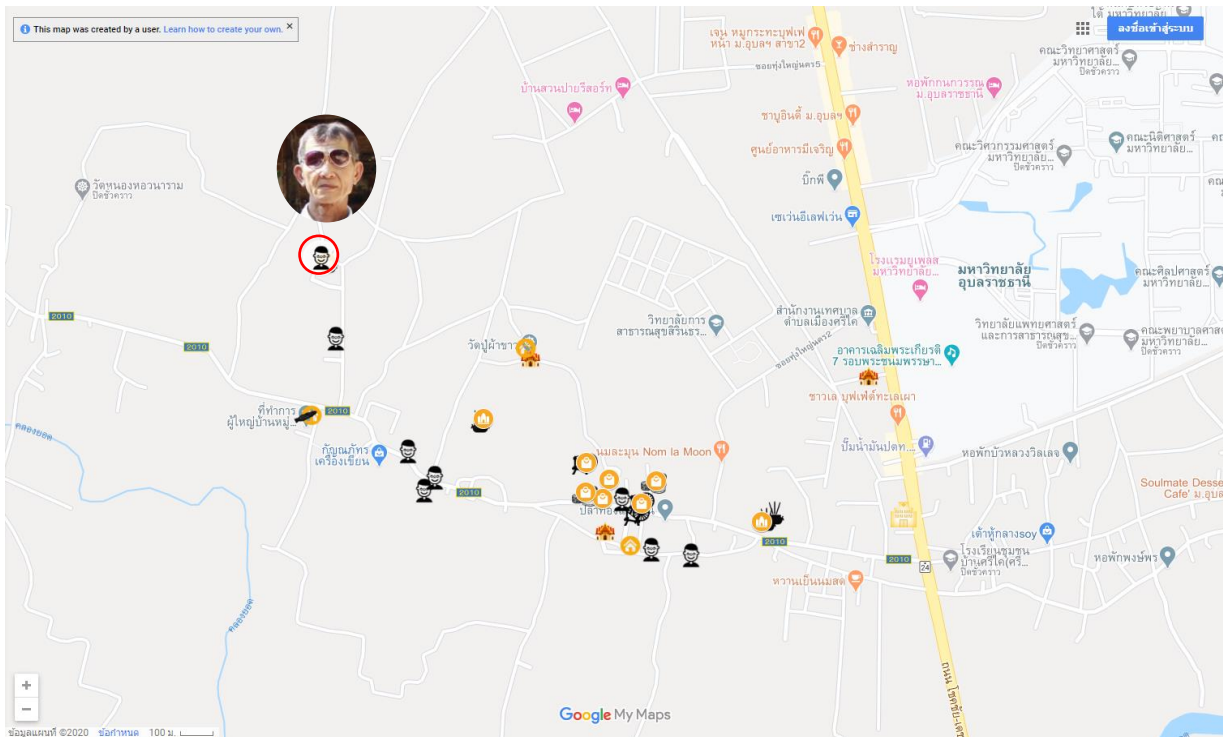
เป็นชาวบ้านดอนบากตั้งแต่กำเนิด เข้าโรงเรียนชุมชนศรีโค
(ศรีวัฒนาวิทยาคาร) จบประถมศึกษาชั้นปีที่ ๔ เป็นทำอาชีพเกษตรกร ปัจจุบัน
เป็นกรรมการหมู่บ้าน พร้อมกับเป็นผู้ทรงคุณวุฒิของหมู่บ้าน โดยเป็นผู้นำพิธีทาง
ศาสนาของหมู่บ้าน และเป็นที่ปรึกษาของลูกหลาน นอกจากนี้นายเจียม ยังได้ให้
ข้อมูลประวัติและความเป็นมาของหมู่บ้านดอนบาก รวมถึงรายละเอียดประเพณี
พิธีกรรมทางความเชื่อของหมู่บ้าน เช่น พิธีกรรมทางความเชื่อเรื่องหลักบ้าน
และความเชื่อเรื่องการสะเดาะเคราะห์ เป็นต้น



บ้านเลขที่ ๕๒ หมู่ ๑๐ บ้านดอนบาก
ตำบลเมืองศรีโค อำเภอวารินชำราบ จังหวัดอุบลราชธานี



แผนที่และเส้นทางของภูมิปัญญา



นายเลียม สุนีที อายุ ๖๐ ปี
 ภูมิปัญญา : ด้านอื่น ๆ : ด้านความเชื่อ ศาสนา ประเพณี พิธีกรรม
 (ผู้นำประกอบพิธีกรรม,ศาสนาพิธี)
 บ้านเลขที่ ๕๒ หมู่ ๑๐ บ้านดอนบาก
 ตำบลเมืองศรีไค อำเภวารินชำราบ จังหวัดอุบลราชธานี



นายประสาร มีเพียร

ภูมิปัญญา : ด้านอื่น ๆ : ด้านความเชื่อ ศาสนา ประเพณี พิธีกรรม
(ผู้นำประกอบพิธีกรรมพราหมณ์)

นายประสาร มีเพียร ได้รับการอบหลักสูตร บัณฑิตพราหมณ์ จากวิทยาลัยหมอพราหมณ์สุโขทัยในวัน โดยมีชื่อเสียงเป็นผู้นำประกอบพิธีกรรมพราหมณ์ในพื้นที่ตำบลเมืองศรีไค มีสถาบันการศึกษาเชิญไปประกอบพิธีกรรม มหาวิทยาลัยอุบลราชธานี วิทยาลัยการสาธารณสุข จังหวัดอุบลราชธานี และชาวบ้านในพื้นที่ตำบลเมืองศรีไค และใกล้เคียงทำให้นายประสาร มีเพียง ได้รับความนิยมนับเป็นอย่างมาก



บ้านเลขที่ 245 หมู่ 5 บ้านแมด
ตำบลเมืองศรีไค อำเภวารินชำราบ จังหวัดอุบลราชธานี

