

ส่วนที่ ๑

สภาพทั่วไปและข้อมูลพื้นฐานของ

๑. ด้านกายภาพ

๑.๑ ที่ตั้งเทศบาลตำบลเมืองศรีโค

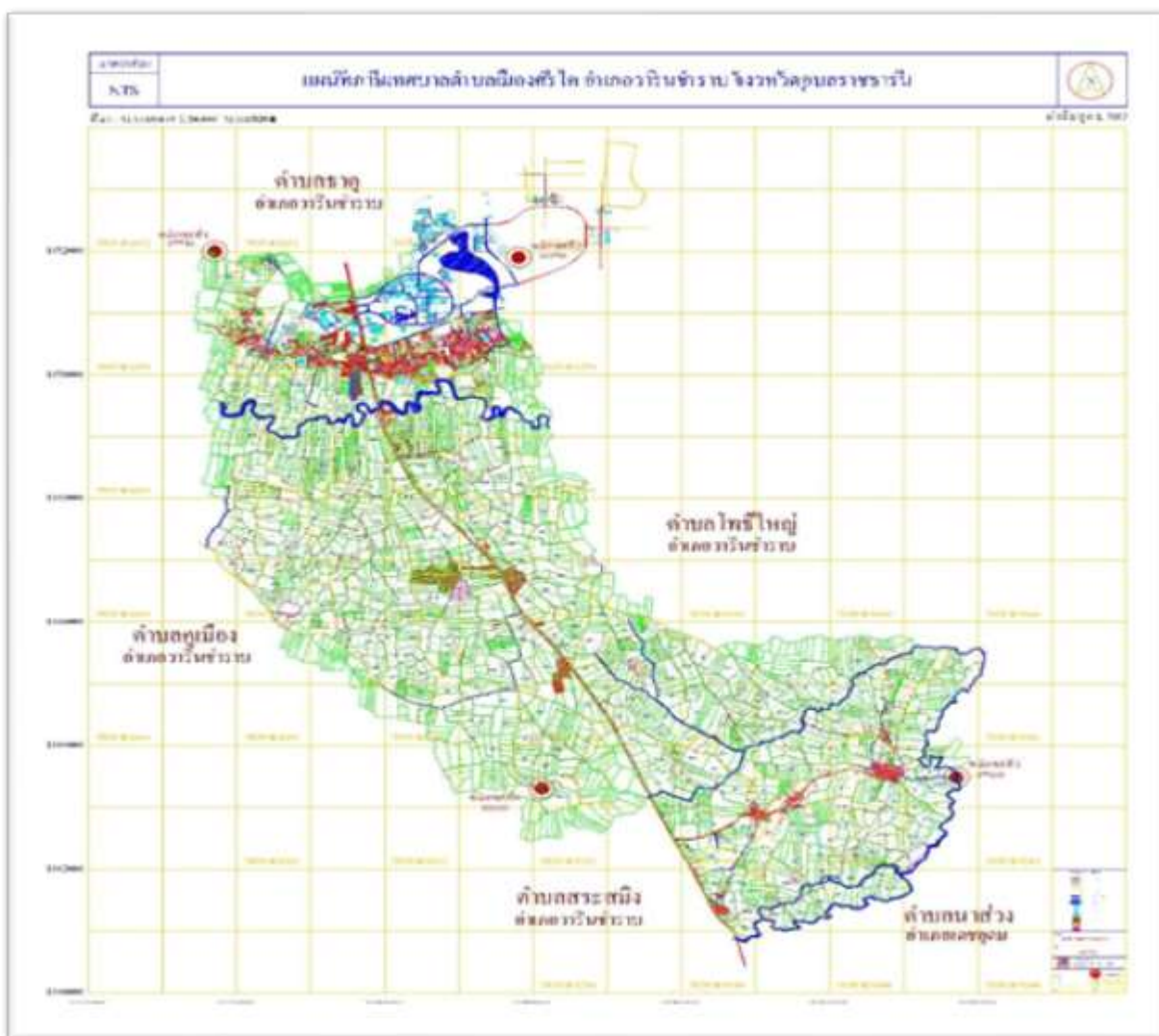
เทศบาลตำบลเมืองศรีโค ตั้งอยู่หมู่ที่ ๓ บ้านศรีโคตก ตำบลเมืองศรีโค อำเภวารินชำราบ โดยห่างจากอำเภวารินชำราบ ระยะทางประมาณ ๑๑.๕ กิโลเมตร และอยู่ห่างจากจังหวัดอุบลราชธานี ระยะทางประมาณ ๑๓ กิโลเมตร

ทิศเหนือ มีเส้นทางคมนาคมทางหลวงแผ่นดินหมายเลข ๒๔ ขนาด ๔ ช่องทางจราจร เชื่อมต่อกับตำบลธาตุ ตำบลแสนสุข และเป็นเส้นทางเดินทางเข้าสู่อำเภวารินชำราบ และอำเภอเมืองอุบลราชธานี

ทิศใต้ มีเส้นทางคมนาคมทางหลวงแผ่นดินหมายเลข ๒๔ เชื่อมต่อกับตำบลสระสมิงกับตำบลนาสว่าง อำเภอเดชอุดม เป็นเส้นทางเดินทางไปยังอำเภอเดชอุดม เข้าสู่จังหวัดศรีสะเกษ จังหวัดนครราชสีมา และกรุงเทพมหานคร ตามลำดับ

ทิศตะวันออก มีเส้นทางคมนาคมถนนคอนกรีต ขนาด ๒ ช่อง เชื่อมต่อกับตำบลโพธิ์ใหญ่

ทิศตะวันตก มีเส้นทางคมนาคมถนนลาดยาง ขนาด ๒ ช่อง เชื่อมต่อกับตำบลคูเมือง



แผนที่แนวเขตเทศบาลตำบลเมืองศรีโค

๑.๒ ประวัติความเป็นมาของชุมชนบ้านศรีโค

จากการวิเคราะห์ประวัติศาสตร์บอกเล่าในชุมชนบ้านศรีโค และชุมชนบ้านแมต สันนิษฐานได้ว่าชุมชนบ้านศรีโคมีจุดกำเนิดหลังสงครามเจ้าอนุวงศ์ หรือราว พ.ศ. ๒๓๗๑

“ศรีโค” เป็นชื่อหมู่บ้านที่เก่าแก่หมู่บ้านหนึ่ง ครั้งแรกมีชาวบ้านได้อพยพมาจากบ้านหัวเรือ ตำบลหัวเรือ จังหวัดอุบลราชธานี สาเหตุที่อพยพ คือการแสวงหาที่ตั้งถิ่นฐานใหม่ เนื่องจากบ้านหัวเรือไม่มีแหล่งน้ำไม่เพียงพอเพื่อทำการเกษตร ทำให้การปลูกข้าวซึ่งเป็นอาชีพหลักไม่ได้ผลดีนัก ในการอพยพได้ข้ามแม่น้ำมูลโดยอาศัยเรือมายังฝั่ง อำเภวารินชำราบ ครั้งแรกได้มาตั้งถิ่นที่บ้านหนองกินเพล ต่อมาได้อพยพมาที่บ้านเกาะน้อย ตำบลธาตุ โดยได้มีชาวบ้านกลุ่มหนึ่งได้อพยพอีกครั้งมาตั้งถิ่นฐานอยู่ใกล้กับลำห้วยตองแหวด ซึ่งเป็นลำห้วยที่อยู่ในบริเวณของหมู่บ้านศรีโคออก ณ ปัจจุบัน

ตามคำบอกเล่า บ้านศรีโค นับอายุได้ประมาณ ๑๘๒ ปี ก่อนหน้านี้นี้ประมาณ พ.ศ. ๒๓๖๕ ชาวบ้านกลุ่มแรก ซึ่งไม่ได้ระบุจำนวนว่ามีกี่คนก็ครัวเรือนและชื่ออะไรบ้าง ได้อพยพมาตั้งถิ่นฐานบริเวณห้วยตองแหวด เพราะได้เห็นความอุดมสมบูรณ์ของลำน้ำห้วยตองแหวด ในระยะแรกของการอพยพมาตั้งบ้านเรือนมีไม่ถึง ๑๐ ครอบครัว สถานที่ปลูกเรือนหลังแรกอยู่บริเวณคุ้มบ้านนอก ซึ่งก็คือ ที่ตั้งหมู่บ้านศรีโคออก ในปัจจุบันเรือนหลังแรกเป็นแบบมุงหญ้า อยู่แบบเรียบง่าย

สำหรับชื่อหมู่บ้าน “ศรีโค” กล่าวกันว่าในครั้งแรกที่มีชาวบ้านอพยพมาตั้งถิ่นฐาน ยังไม่มีชื่อหมู่บ้าน ต่อมา **นายไม้และนางหมั่น** ซึ่งน่าจะเป็นครอบครัวคู่สามีภรรยาในยุคแรกของการตั้งหมู่บ้านได้ตั้งชื่อบริเวณที่ตั้งบ้านเรือนว่า “บ้านสิงโค” คำว่า “สิงโค” เป็นชื่อเรียกตามภาษาท้องถิ่นอีสาน ในภาษาไทยภาคกลางเรียกว่า “ต้นตระไคร้” ซึ่งเป็นพืชสวนครัวชนิดหนึ่ง ที่ตั้งชื่อว่า “บ้านสิงโค” ก็เพราะด้วยเหตุว่าเป็นบริเวณที่ปลูกตระไคร้ ขึ้นได้งอกงามดีมาก และมีการปลูกจำนวนมาก ปี พ.ศ. ๒๓๗๑-๒๔๑๐ พบหลักฐานชื่อเจ้าอาวาสรูปแรกวัดบ้านสิงโคคือ **พระเฮ้า กนตสีโล** จึงสามารถอธิบายการขยายตัวของชุมชนบ้านคูเมืองตำบลคูเมือง ย้ายมายังฝั่งตะวันออกของตำบล การตั้ง **วัดศรีโค** ขึ้น จึงชี้ให้เห็นการตั้งถิ่นฐานอย่างถาวรของชุมชนบ้านศรีโคได้ปรากฏขึ้นอย่างเป็นรูปธรรม

ต่อมาประมาณปี พ.ศ. ๒๔๖๓ พระอาจารย์ สุธีร์ คันธโชติ เจ้าอาวาสวัดศรีโควราราส ได้เปลี่ยนชื่อใหม่จาก “บ้านสิงโค” เป็น “บ้านศรีโค” ซึ่งหมายถึง “ความเป็นสิริมงคล” ขึ้นอยู่กับตำบลคูเมือง อำเภวารินชำราบ จังหวัดอุบลราชธานี (ขณะนั้น)

พ.ศ. ๒๔๘๖ ได้มีการก่อตั้งโรงเรียนประชาบาลบ้านศรีโค มีครู ๓ คน ทำการอบรมสั่งสอนโดยมากแล้วคณะครูเป็นคนต่างถิ่น การเดินทางยังไม่สะดวกสบาย ครูต้องอาศัยนอนที่ศาลาวัด หรือชาวบ้านร่วมแรงร่วมใจกันสร้างเสื่อแพกให้คณะครูที่มาปฏิบัติราชการ

พ.ศ. ๒๕๓๒ ได้แยกเขตการปกครองตำบลคูเมือง ออกเป็น ๒ ตำบล คือ ตำบลคูเมืองและตำบลเมืองศรีโค โดยมี นายกำจัด ไชยกุล ดำรงตำแหน่ง กำนันตำบลเมืองศรีโค คนแรก คนที่สอง นายบรรจง ศรีทาพัทธ์ คนที่ ๓ นายธงชัย จันทุมมา คนที่ ๔ นายวิสัย วงมาเกษ คนที่ ๕ นายสมใจ สุวรรณดี คนที่ ๖ นายวัลลภ วงศ์สาเคน และคนปัจจุบัน นายปราจิตร ไร่วิบูลย์

พ.ศ. ๒๕๓๙ ประกาศยกฐานะสภาตำบลเมืองศรีโค เป็นองค์การบริหารส่วนตำบลเมืองศรีโค ตามพระราชบัญญัติสภาตำบลและองค์การบริหารส่วนตำบล พ.ศ. ๒๕๓๗ และที่แก้ไขเพิ่มเติม ตามประกาศราชกิจจานุเบกษา เล่มที่ ๑๑๓ ตอนพิเศษ ๕๒ ง ลงวันที่ ๒๕ ธันวาคม ๒๕๓๙

พ.ศ. ๒๕๕๒ ประกาศยกฐานะองค์การบริหารส่วนตำบลเมืองศรีโค เป็นเทศบาลตำบลเมืองศรีโค ตามพระราชบัญญัติเทศบาล พ.ศ. ๒๔๙๖ และที่แก้ไขเพิ่มเติม ตามประกาศกระทรวงมหาดไทย ลงวันที่ ๒๗ ตุลาคม ๒๕๕๒ เรื่อง จัดตั้งองค์การบริหารส่วนตำบลเมืองศรีโค อำเภวารินชำราบ จังหวัดอุบลราชธานี เป็น เทศบาลตำบลเมืองศรีโค



ตราประจำเทศบาลตำบลเมืองศรีไค

ตราสัญลักษณ์เทศบาลตำบลเมืองศรีไค ลักษณะเป็นรูปวงกลม ๒ วงซ้อนกัน โดยแบ่งพื้นที่ ออกเป็น ๒ ส่วน

วงกลมวงนอก ส่วนบนบอกชื่อหน่วยงาน "เทศบาลตำบลเมืองศรีไค" ส่วนล่างบอกชื่อ สถานที่ตั้งหน่วยงาน "อำเภอวารินชำราบ จังหวัดอุบลราชธานี"

วงกลมวงใน เป็นภาพช้าง ๒ เชือก ยืนคู่หันหน้าเข้าหากัน อยู่เหนือดอกบัวสีชมพู จำนวน ๓ ดอก และดอกบัวอยู่เหนือพื้นน้ำ

ความหมายตราสัญลักษณ์เทศบาลตำบลเมืองศรีไค โดยรวมเป็นสัญลักษณ์ของดินแดนแห่ง ความเจริญรุ่งเรือง ความอุดมสมบูรณ์ การอยู่ร่วมกันของประชาชนด้วยความสามัคคีมีความสุข และมี สถาบันอุดมศึกษาที่จัดการศึกษาให้ประชาชนในภูมิภาคและทั่วประเทศ ให้มีความรู้ ความสามารถ มีคุณธรรม

“ช้าง ๒ เชือก (คู่กัน)” หมายถึง เป็นสัตว์คู่บ้านคูเมืองของไทยแต่โบราณมีความสง่างาม ยิ่งใหญ่ จึงหมายถึงดินแดนสง่างามที่จะพัฒนาให้เจริญก้าวหน้า การอยู่ร่วมกันของประชาชนตำบลเมืองศรีไค ด้วยความสามัคคี และมีความสุข

“ดอกบัว” หมายถึง การศึกษา ตำบลเมืองศรีไคมีสถาบันการศึกษาระดับอุดมศึกษาที่เป็นแหล่ง ผลิตบัณฑิต ให้มีความรู้ความสามารถทางวิชาการและวิชาชีพ เพื่อพัฒนาตนเองและประเทศชาติ (เปรียบเสมือน ดั่งดอกบัวที่บานสะพรั่งรับแสง)

“น้ำ” หมายถึง ความอุดมสมบูรณ์ของพื้นที่ที่เป็นที่อยู่อาศัยของสัตว์น้ำและแหล่งน้ำในการ เพาะปลูก การอุปโภคบริโภค และความชุ่มชื้น

๑.๓ อาณาเขต

ตามประกาศกระทรวงมหาดไทย ลงวันที่ ๒๗ ตุลาคม ๒๕๕๓ และนำประกาศในราชกิจจานุเบกษา เล่มที่ ๑๒๘ ตอนพิเศษ ๑๗ ง หน้า ๖๒ ลงวันที่ ๑๑ กุมภาพันธ์ ๒๕๕๒ ได้กำหนดเขตเทศบาลตำบลเมืองศรีไค ไว้ดังนี้

หลักเขตที่ ๑ ตั้งอยู่บริเวณลำห้วยยอด และเป็นแนวเส้นแบ่งเขตระหว่างตำบลเมืองศรีไคกับ ตำบลธาตุ และตำบลคูเมือง อำเภอวารินชำราบ บริเวณพิกัด VB ๙๗๗๗๒๐

ด้านเหนือ

จากหลักเขตที่ ๑ เป็นเส้นเรียบไปตามแนวสาธารณะซึ่งเป็นเส้นแบ่งเขตระหว่างตำบลธาตุกับ ตำบลเมืองศรีไค อำเภอวารินชำราบ ไปทางทิศตะวันออก ตัดผ่านทางหลวงแผ่นดินหมายเลข ๒๔ ถนนสถลมารีค (วารินชำราบ-เดชอุดม) ตรงกิโลเมตรที่ ๑๐+๐๐๐ ไปทางทิศตะวันออกเฉียงเหนือ ตามแนวนอนสาธารณะถึง หลักเขตที่ ๒ ซึ่งตั้งอยู่ตรงบริเวณทุ่งนา บริเวณพิกัด VB ๙๑๘๗๑๙ รวมระยะประมาณ ๗,๗๖๐ เมตร

ด้านตะวันออก

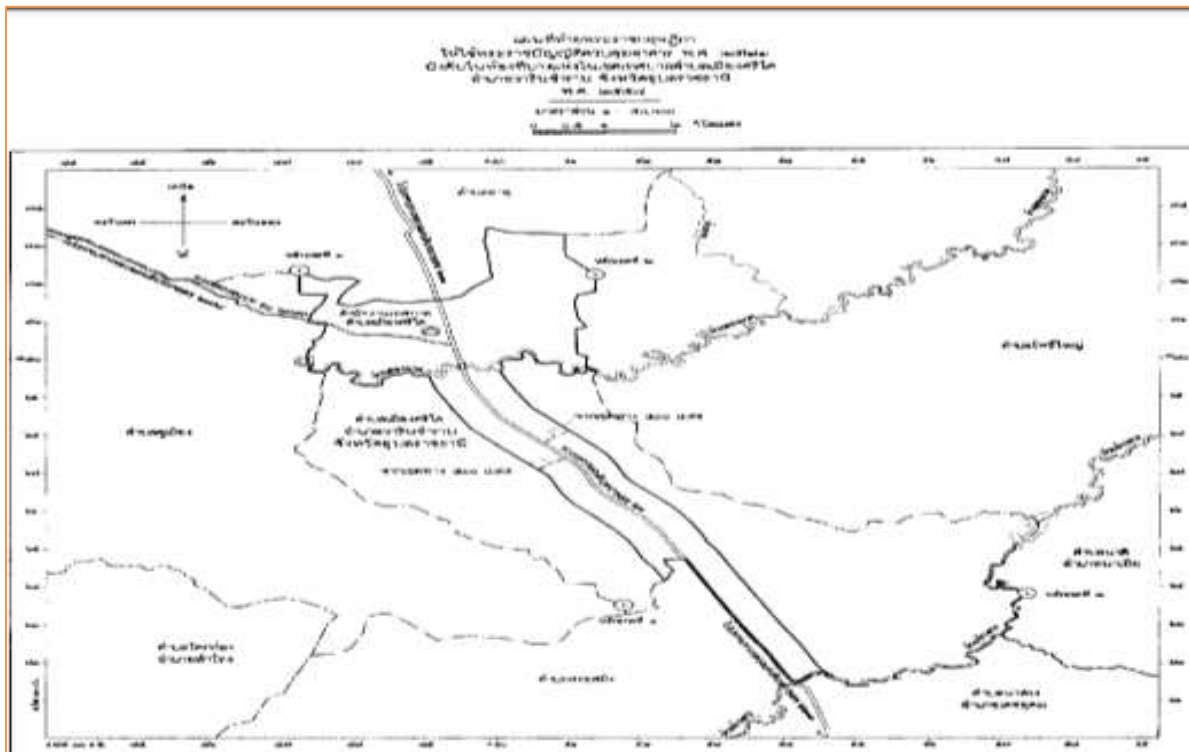
จากหลักเขตที่ ๒ เป็นเส้นเลียบบไปตามแนวร่องน้ำสาธารณประโยชน์ และเป็นเส้นแบ่งเขตระหว่างตำบลเมืองศรีไคกับตำบลโพธิ์ใหญ่ อำเภอวารินชำราบ ไปทางทิศใต้ผ่านถนนสายบ้านศรีไค-ตำบลโพธิ์ใหญ่ ผ่านที่นา และผ่านลำห้วยตองแหวดไปตามถนนสาธารณทางทิศตะวันออกเฉียงใต้ถึงห้วยชัน เลียบตามลำห้วยชัน ไปทางทิศตะวันออกจดลำห้วยข้าวสารเลียบบไปตามลำห้วยข้าวสาร ทางทิศตะวันตกเฉียงใต้ถึงหลักเขตที่ ๓ ตั้งอยู่ตรงบริเวณลำห้วยข้าวสาร ซึ่งเป็นจุดบรรจบแบ่งเขตระหว่างตำบลเมืองศรีไคกับตำบลโพธิ์ใหญ่ อำเภอวารินชำราบ และตำบลนาเยีย บริเวณพิกัด BV ๙๗๘๖๓๕ รวมระยะประมาณ ๑๖,๐๐๐ เมตร

ด้านใต้

จากหลักเขตที่ ๓ เป็นเส้นเลียบบไปตามลำห้วยข้าวสาร และเป็นแนวเส้นแบ่งเขตระหว่างตำบลเมืองศรีไค อำเภอวารินชำราบ กับตำบลนาดี อำเภอนาเยีย และตำบลนาสว่าง อำเภอเดชอุดม ไปทางทิศตะวันตกเฉียงใต้ตัดผ่านทางหลวงแผ่นดินหมายเลข ๒๔ (วารินชำราบ-เดชอุดม) ตรงกิโลเมตรที่ ๒๑+๘๐๐ แล้วเลียบบไปตามทางหลวงแผ่นดินหมายเลข ๒๔ (วารินชำราบ-เดชอุดม) ซึ่งเป็นเส้นแบ่งเขตระหว่างตำบลเมืองศรีไคกับตำบลสระสมิง อำเภอวารินชำราบ ไปทางทิศตะวันตกเฉียงเหนือ ประมาณ ๓,๖๔๐ เมตร ๕๗ ถึงถนนสาธารณพากตะวันตก เชื่อมทางหลวงแผ่นดินหมายเลข ๒๔ (วารินเดช-เดชอุดม) ไปตามถนนสาธารณทางทิศตะวันตก ถึงหลักเขตที่ ๔ ซึ่งตั้งอยู่ตรงพากตะวันออกของถนนสาธารณ บริเวณพิกัด VB ๙๒๒๖๓๒ รวมระยะประมาณ ๑๒,๑๕๐ เมตร

ด้านตะวันตก

จากหลักเขตที่ ๔ เป็นเส้นเลียบบไปตามแนวถนนสาธารณ ซึ่งเป็นเส้นแบ่งเขตระหว่างตำบลเมืองศรีไค กับตำบลสระสมิง และตำบลคูเมือง อำเภอวารินชำราบ จังหวัดอุบลราชธานี ไปทางทิศตะวันตกเฉียงเหนือ จดลำห้วยเสาเล้า ตัดผ่านลำห้วยตองแหวดและทางหลวงชนบท อบ.๒๐๑๐ ตรงกิโลเมตรที่ ๑+๘๐๐ แล้วเลียบบไปตามถนนสาธารณทางทิศเหนือ จนบรรจบกับหลักเขตที่ ๑ รวมระยะทาง ๑๒,๗๐๐ เมตร ดังปรากฏตามแผนที่ท้ายประกาศกระทรวงมหาดไทย ฉบับนี้ตามเส้นแบ่งแนวเขตที่กล่าวไว้ให้มีหลักเขตย่อยปักไว้เพื่อแสดงแนวเขตตามสมควร



๑.๔ เนื้อที่

เทศบาลตำบลเมืองศรีโค มีพื้นที่ครอบคลุมตำบลเมืองศรีโคทั้งตำบล โดยมีเนื้อที่โดยประมาณ ๔๗.๙๒ ตารางกิโลเมตร หรือประมาณ ๒๙,๙๕๐ ไร่ ประกอบด้วย

หมู่ที่ ๑ บ้านค้อ	พื้นที่	๒,๒๒๕ ไร่	คิดเป็น	๙.๓๘ %	ของพื้นที่ทั้งหมด
หมู่ที่ ๒ บ้านแหม	พื้นที่	๒,๘๕๕ ไร่	คิดเป็น	๑๒.๐๓ %	ของพื้นที่ทั้งหมด
หมู่ที่ ๓ บ้านศรีโคตก	พื้นที่	๒,๒๐๕ ไร่	คิดเป็น	๙.๒๙ %	ของพื้นที่ทั้งหมด
หมู่ที่ ๔ บ้านศรีโคออก	พื้นที่	๒,๓๗๐ ไร่	คิดเป็น	๙.๙๙ %	ของพื้นที่ทั้งหมด
หมู่ที่ ๕ บ้านแมด	พื้นที่	๓,๖๔๗ ไร่	คิดเป็น	๑๕.๓๗ %	ของพื้นที่ทั้งหมด
หมู่ที่ ๖ บ้านมดงามเหนือ	พื้นที่	๑,๐๘๒ ไร่	คิดเป็น	๔.๕๖ %	ของพื้นที่ทั้งหมด
หมู่ที่ ๗ บ้านโนนงาม	พื้นที่	๑,๕๙๕ ไร่	คิดเป็น	๖.๗๒ %	ของพื้นที่ทั้งหมด
หมู่ที่ ๘ บ้านอุดมชาติ	พื้นที่	๒,๑๑๐ ไร่	คิดเป็น	๘.๘๙ %	ของพื้นที่ทั้งหมด
หมู่ที่ ๙ บ้านมดงามใต้	พื้นที่	๒,๖๒๑ ไร่	คิดเป็น	๑๑.๐๕ %	ของพื้นที่ทั้งหมด
หมู่ที่ ๑๐ บ้านดอนบาก	พื้นที่	๑,๖๗๘ ไร่	คิดเป็น	๗.๐๗ %	ของพื้นที่ทั้งหมด
หมู่ที่ ๑๑ บ้านโคกเจริญ	พื้นที่	๑,๓๓๘ ไร่	คิดเป็น	๕.๓๖ %	ของพื้นที่ทั้งหมด

โดยแบ่งตามพื้นที่การใช้ประโยชน์

๑.พื้นที่สาธารณประโยชน์	๑๑,๕๐๘ ไร่	คิดเป็นร้อยละ	๓๘.๔๒	ของพื้นที่ทั้งหมด
๒.พื้นที่ทำการเกษตร	๑๗,๔๔๗ ไร่	คิดเป็นร้อยละ	๗๔.๐๐	ของพื้นที่ทั้งหมด
๓.พื้นที่อยู่อาศัย	๙๙๕ ไร่	คิดเป็นร้อยละ	๔.๐๐	ของพื้นที่ทั้งหมด

๑.๕ ลักษณะภูมิประเทศ

ลักษณะภูมิประเทศโดยทั่วไปของ เทศบาลตำบลเมืองศรีโค มีความสูงเหนือ ระดับน้ำทะเล ประมาณประมาณ ๑๒๐ เมตร พื้นที่ส่วนใหญ่เป็นที่ราบลุ่ม แบ่งออกเป็น ๓ ลักษณะ

- พื้นที่ราบลุ่มริมลำห้วย ได้แก่ ห้วยตองแหวด ประกอบด้วย หมู่บ้านศรีโคตก บ้านศรีโคออก บ้านแหม บ้านแมด เป็นบางส่วน ลำห้วยข้าวสาร บ้านอุดมชาติ หมู่บ้านนี้เป็นที่ราบลุ่มและพื้นที่รับน้ำจากพื้นที่อื่น ทำให้เกิดน้ำท่วมประจำ

- พื้นที่ราบลุ่ม อยู่ตอนกลางของตำบล ได้แก่ บ้านแหม บ้านศรีโคตก บ้านค้อ บ้านดอนบาก บ้านแมด

- พื้นที่ดอน อยู่ทางทิศใต้และทิศตะวันออกของตำบล ได้แก่ บ้านมดงามเหนือ บ้านมดงามใต้ บ้านโนนงาม

ปัญหาในการใช้ประโยชน์ที่ดินของเทศบาลตำบลเมืองศรีโค ส่วนใหญ่เป็นดินปนทราย มีความอุดมสมบูรณ์ของดินต่ำ ขาดแคลนน้ำ และในพื้นที่ที่ความลาดชันดินง่ายต่อการชะล้างพังทลายสูญเสียหน้าดิน

(๒) ลักษณะการตั้งบ้านเรือน ชุมชนตำบลเมืองศรีโค มีการตั้งบ้านเรือน ดังนี้

การตั้งชุมชนเป็นกึ่งชุมชนเมือง บริเวณหน้ามหาวิทยาลัยอุบลราชธานี และมีบ้านเรือนชุมชนเป็นกลุ่มกระจุกอยู่ตามหมู่บ้านต่าง ๆ หรือรวมกันเป็นกลุ่มใหญ่หรือกระจายเป็นหย่อม

๑.๖ ลักษณะภูมิอากาศ

พื้นที่ของ เทศบาลตำบลเมืองศรีโค แยกออกเป็น ๓ ฤดู ดังนี้

- ฤดูร้อน ช่วงระยะเวลาตั้งแต่เดือน กุมภาพันธ์ ถึงเดือนเมษายน อุณหภูมิเฉลี่ยประมาณ ๓๕ องศาเซลเซียส

- ฤดูฝน ช่วงระยะเวลาตั้งแต่เดือน พฤษภาคม ถึงเดือนตุลาคม อุณหภูมิเฉลี่ยประมาณ ๒๘ องศาเซลเซียส โดยมีปริมาณน้ำฝนเฉลี่ยดังนี้

ตารางแสดงปริมาณน้ำฝนรายปี (มิลลิเมตร) อำเภอวารินชำราบ

ปี พ.ศ.	ปริมาณน้ำฝน	วันที่ฝนตก
๒๕๕๗	๑,๑๑๘.๖	๗๙
๒๕๕๘	๖๘๖.๘	๖๘
๒๕๕๙	๑,๓๗๕.๔	๘๓
๒๕๖๐	๑,๑๔๔.๗	๗๓

หมายเหตุ สถิติปริมาณน้ำฝนศูนย์อุตุนิยมวิทยาภาคตะวันออกเฉียงเหนือตอนล่าง

- ฤดูหนาว ช่วงระยะเวลาตั้งแต่เดือนพฤศจิกายน ถึงเดือนมกราคม อุณหภูมิเฉลี่ย ประมาณ ๒๒.๒ องศาเซลเซียส



๑.๗ ลักษณะของดิน

ดินทรายสีเทา ลักษณะและสมบัติของดิน ดินบนมีสีน้ำตาลหรือสีเทา ดินล่างสีเทา มีจุดประสีน้ำตาลหรือสีเหลือง การระบายน้ำค่อนข้างเร็ว ความอุดมสมบูรณ์ของดินต่ำ ปฏิกริยาดินเป็นกรดจัดถึงเป็นกลางและมีน้ำท่วมขังในฤดูฝน

ปัญหาการใช้ประโยชน์ที่ดิน เป็นดินทราย มีความสามารถในการอุ้มน้ำและธาตุอาหารต่ำมาก ความอุดมสมบูรณ์ของดินต่ำ ปลุกข้าวจะขาดแคลนนํ้านานและเสี่ยงต่อการปลุกข้าวแล้วไม่ได้ผลผลิต ถ้าอยู่ในเขตชลประทานหลังฤดูปลูกข้าวสามารถใช้ปลูกพืชไร่หรือพืชผักได้ แต่ไม่ค่อยเหมาะสมที่จะตัดแปลงพื้นที่ไปปลูกพืชไร่ พืชผักหรือไม้ผลถาวร เนื่องจากดินเป็นทรายจัด มักขาดแคลนนํ้านานและจะเกิดการพังทลายของสันแปลงปลูกได้ง่ายและในฤดูฝนมีน้ำขัง ทำความเสียหายกับพืชที่ไม่ชอบน้ำเมื่อมีน้ำขัง

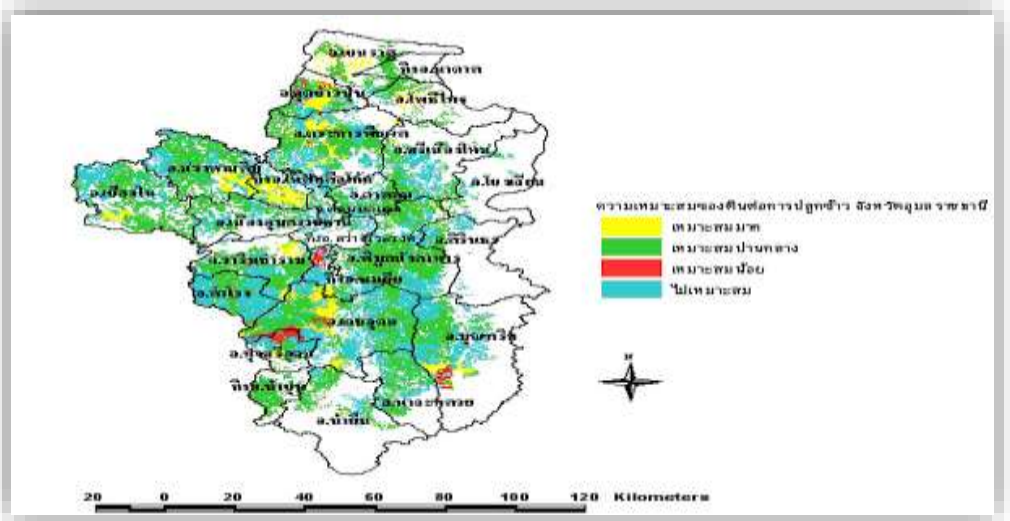
ดินเหนียวสีเทา ลักษณะและสมบัติของดิน เป็นกลุ่มดินเหนียวสีเทา ดินบนมีสีน้ำตาลหรือสีเทา ดินล่างมีสีเทา มีจุดประสีน้ำตาล สีเหลืองหรือสีแดงของศิลาแลงอ่อน การระบายน้ำเร็วถึงค่อนข้างเร็ว ความอุดมสมบูรณ์ของดินต่ำถึงปานกลาง ปฏิกริยาดินเป็นกรดจัดมากถึงเป็นด่างเล็กน้อย มีน้ำท่วมขังในฤดูฝนและในบางพื้นที่มีน้ำท่วมขังสูง

ปัญหาการใช้ประโยชน์ที่ดิน เป็นดินเหนียวที่มีโครงสร้างแน่นทึบ ไถพรวนยากปลุกข้าวอาจขาดแคลนนํ้าบ้างในบางช่วงเวลาที่เพาะปลูกและในฤดูฝนจะมีน้ำท่วมขังทำความเสียหายกับพืชที่ไม่ชอบน้ำท่วมขัง

ดินร่วนปนทรายสีเทาลึกมาก ลักษณะและสมบัติของดินเป็นกลุ่มดินร่วนปนทรายสีเทาลึกมาก มีสภาพพื้นที่ค่อนข้างราบเรียบมีเนื้อดินร่วนปนทรายหรือดินร่วนเหนียวปนทราย บางพื้นที่มีชั้นลูกรังหรือก้อนกรวดในดินล่างช่วงความลึก ๕๐-๑๐๐ ซม. หรือมีสภาพพื้นที่ค่อนข้างสูง ดินบนมีสีน้ำตาลหรือสีเทา ดินล่างมีสีเทา มีจุดประสีน้ำตาล สีเหลือง หรือสีแดงของศิลาแลงอ่อน การระบายน้ำเร็วความอุดมสมบูรณ์ของดินต่ำ ปฏิกริยาเป็นกรดจัดและมีน้ำท่วมขังในฤดูฝน

ปัญหาสำคัญในการใช้ประโยชน์ที่ดิน เป็นดินปนทรายทำให้มีความสามารถในการอุ้มน้ำ และดูดซับธาตุอาหารค่อนข้างต่ำ ความอุดมสมบูรณ์ของดินต่ำ บางพื้นที่ขาดแคลนน้ำและมีน้ำท่วมขังในฤดูฝนทำให้ความเสียหายให้กับพืชที่ไม่ชอบน้ำ

ดินในที่ดอน เป็นดินร่วนหยาบถึงดินร่วนละเอียดปนทราย ลักษณะและสมบัติของดิน เป็นกลุ่มดินร่วนหยาบถึงดินร่วนละเอียดปนทราย ลึกมากที่เกิดจากการสลายตัวของหินเนื้อหยาบหรือตะกอนลำน้ำ ดินบนมีสีน้ำตาล สีเหลืองหรือแดงและอาจพบจุดประสีเหลือง สีน้ำตาลหรือสีเทาในดินล่าง การระบายน้ำดีถึงดีปานกลาง ความสมบูรณ์ของดินต่ำกว่าปฏิกิริยาดินเป็นกรดจัดมากถึงเป็นด่างเล็กน้อย



หมายเหตุ การจัดกลุ่มดินเพื่อความเหมาะสมในการปลูกข้าว จังหวัดอุบลราชธานี

๒. ด้านการเมือง/การปกครอง

๒.๑ เขตการปกครอง

ตำบลเมืองศรีโค มีเขตการปกครอง ทั้งหมด ๑๑ หมู่บ้าน และมีผู้นำชุมชน ดังนี้

ลำดับที่	หมู่บ้าน/ชุมชน	ชื่อ-สกุล	ตำแหน่ง
๑.	บ้านค้อ หมู่ที่ ๑	นายทวี เคนประครอง	ผู้ใหญ่บ้าน
๒.	บ้านแหม หมู่ที่ ๒	นายปราจิตร ไร่วิบูล	กำนัน
๓.	บ้านศรีโคตก หมู่ที่ ๓	นางสาวประทุม สันธิ	ผู้ใหญ่บ้าน
๔.	บ้านศรีโคออก หมู่ที่ ๔	นายทศพล ไกรพันธ์	ผู้ใหญ่บ้าน
๕.	บ้านแมต หมู่ที่ ๕	นางจรงค์ษ์ บุญลอย	ผู้ใหญ่บ้าน
๖.	บ้านมดง่ามเหนือ หมู่ที่ ๖	นางหนูเสียม บุญตา	ผู้ใหญ่บ้าน
๗.	บ้านโนนงาม หมู่ที่ ๗	นายประหยัด ไชยะวง	ผู้ใหญ่บ้าน
๘.	บ้านอุดมชาติ	นายสุนทร อุปมา	ผู้ใหญ่บ้าน
๙.	บ้านมดง่ามใต้ หมู่ที่ ๗	นายบุญเพิ่ม คำบุญมา	ผู้ใหญ่บ้าน
๑๐.	บ้านบาก หมู่ที่ ๑๐	นายธนาธร ผาสุข	ผู้ใหญ่บ้าน
๑๑.	บ้านโคกสมบูรณ์ หมู่ที่ ๑๑	นายนคร วงมาเกษ	ผู้ใหญ่บ้าน
๑๒.	-	นางสาวพิสมัย คำมุงกุล	แพทย์ประจำตำบล
๑๓.	-	นายสุรศักดิ์ กุจะพันธ์	สารวัตรกำนัน
๑๔.	-	นางสำถุทธิ์ ไชยะวง	สารวัตรกำนัน

หมายเหตุ ข้อมูลผู้นำชุมชนตำบลเมืองศรีโค ณ วันที่ ๒๖ มกราคม ๒๕๖๖

๒.๒ เขตการเลือกตั้ง

การแบ่งเขตเลือกตั้งอาศัยพื้นที่และจำนวนประชากรของตำบลศรีโค โดยกำหนดให้มีเขตการเลือกตั้ง จำนวน ๒ เขต ดังนี้

๑. เขตการเลือกตั้งนายกเทศมนตรีตำบลเมืองศรีโค ตำบลเมืองศรีโคทั้งตำบลเป็นเขตเลือกตั้ง

๒. เขตการเลือกตั้งสมาชิกสภาเทศบาลตำบลเมืองศรีโค แบ่งออกเป็น ๒ เขตการเลือกตั้ง ดังนี้

๒.๑ เขตการเลือกตั้งที่ ๑ ประกอบด้วย ๕ หมู่บ้าน ดังนี้ บ้านศรีโคออก หมู่ที่ ๔ บ้านแมด หมู่ที่ ๕ บ้านมดง่ามเหนือ หมู่ที่ ๖ บ้านมดง่ามใต้ หมู่ที่ ๗ บ้านโคกสมบุรณ์ หมู่ที่ ๑๑

๒.๒ เขตการเลือกตั้งที่ ๒ ประกอบด้วย ๖ หมู่บ้าน ดังนี้ บ้านค้อ หมู่ที่ ๑ บ้านแหม หมู่ที่ ๒ บ้านศรีโคตก หมู่ที่ ๓ บ้านโนนงาม หมู่ที่ ๗ บ้านอุดมชาติ หมู่ที่ ๘ บ้านบาก หมู่ที่ ๑๐

๒.๓ ข้อมูลฝ่ายบริหารท้องถิ่น ประกอบด้วย

๑. ร้อยตำรวจตรีวีระวัฒน์ วิชาวส์ดี นายกเทศบาลตำบลเมืองศรีโค

๒. นายวันชัย ศรีธัญ รองนายกเทศบาลตำบลเมืองศรีโค

๓. นายสุริยันต์ ศรีอ่อน รองนายกเทศบาลตำบลเมืองศรีโค

๔. นายคำเหลื่อน พลอามาตย์ ที่ปรึกษานายกเทศมนตรีตำบลเมืองศรีโค

๕. นายดำรง นุก้าเฮือง เลขานุการนายกเทศมนตรีตำบลเมืองศรีโค

๒.๔ ข้อมูลฝ่ายสภาเทศบาลเมืองศรีโค ประกอบด้วย

๑. นายสมปอง ประสมศรี ประธานสภาเทศบาลตำบลเมืองศรีโค

๒. นายใหม่ คำประเสริฐ รองประธานสภาเทศบาลตำบลเมืองศรีโค

๓. นายชัยบัญชา กุคำใส เลขานุการสภาเทศบาลตำบลเมืองศรีโค

๔. นางดวงพร ธานี สมาชิกสภาเทศบาลตำบลเมืองศรีโค (เขต ๑)

๕. นายทองใบ เนตรสาร สมาชิกสภาเทศบาลตำบลเมืองศรีโค (เขต ๑)

๖. นายเด่น แสนทะนะ สมาชิกสภาเทศบาลตำบลเมืองศรีโค (เขต ๑)

๗. นายอภิชัย โสภาราชภรณ์ สมาชิกสภาเทศบาลตำบลเมืองศรีโค (เขต ๑)

๘. นางดอกรัก จำปาพันธ์ สมาชิกสภาเทศบาลตำบลเมืองศรีโค (เขต ๒)

๙. นายกองแก้ว บุญตาเทศ สมาชิกสภาเทศบาลตำบลเมืองศรีโค (เขต ๒)

๑๐. นายวสันต์ ชัยปัญญา สมาชิกสภาเทศบาลตำบลเมืองศรีโค (เขต ๒)

๑๑. นายวิชัย มุงคณการ สมาชิกสภาเทศบาลตำบลเมืองศรีโค (เขต ๒)

๑๒. นายธกรกฤต แสงนิตินัน สมาชิกสภาเทศบาลตำบลเมืองศรีโค (เขต ๒)

๓. ประชากร

๓.๑ ข้อมูลประชากร ตำบลเมืองศรีไค มีประชากร จำนวนทั้งสิ้น ๖,๕๖๖ คน แยกเป็นชาย ๓,๑๕๑ คน หญิง ๔๑๕ คนแยกเป็นครัวเรือน ๓,๔๗๐ ครัวเรือน รายละเอียดดังต่อไปนี้

ชื่อหมู่บ้าน	หมู่ที่	จำนวนประชากร (คน)		รวม	ครัวเรือน (หลังคาเรือน)
		ชาย	หญิง		
บ้านค้อหวาง	๑	๒๔๐	๒๖๑	๕๐๑	๑๖๕
บ้านแหม	๒	๑๗๙	๑๘๔	๓๖๓	๒๖๘
บ้านศรีโคตก	๓	๓๘๓	๔๑๗	๘๐๐	๘๐๗
บ้านศรีโคกอก	๔	๕๔๓	๖๗๘	๑,๒๒๑	๘๐๔
บ้านแมต	๕	๔๔๘	๔๘๖	๙๓๔	๕๒๐
บ้านมดง่ามเหนือ	๖	๓๓๕	๓๒๘	๖๖๓	๑๙๒
บ้านโนนงาม	๗	๓๗๔	๓๙๘	๗๗๒	๒๗๕
บ้านอุดมชาติ	๘	๑๙๖	๑๙๗	๓๙๓	๑๓๗
บ้านมดง่ามใต้	๙	๑๗๔	๑๘๙	๓๖๓	๑๑๓
บ้านดอนบก	๑๐	๑๒๘	๑๔๑	๒๖๙	๑๐๔
บ้านโคกเจริญ	๑๑	๑๕๑	๑๓๖	๒๘๗	๘๕
รวม	๑๑	๓,๑๕๑	๓,๔๑๕	๖,๕๖๖	๓,๔๗๐

***ที่มา งานทะเบียนและบัตร เทศบาลตำบลเมืองศรีไค ณ วันที่ ๒๗ มกราคม ๒๕๖๖

๔. สภาพทางสังคม

๔.๑ ด้านการศึกษา

ประชากรมีระดับการศึกษาดังนี้

-ระดับประถมศึกษา (ป.๑-ป.๖) จำนวนร้อยละ ๖๘ ของประชากร

-ระดับมัธยมศึกษา (ม.๑-ม.๖) จำนวนร้อยละ ๒๑ ของประชากร

-ระดับอุดมศึกษา จำนวนร้อยละ ๑๑ ของประชากร

การศึกษาประชากรส่วนใหญ่จบการศึกษาภาคบังคับ ป.๖ และประชากรตำบลเมืองศรีไคมีแนวโน้มว่าต่อไปการศึกษาจะดีขึ้น

๔.๒ ด้านสถานศึกษา

๔.๒.๑ มหาวิทยาลัย/วิทยาลัย จำนวน ๒ แห่ง ประกอบด้วย มหาวิทยาลัยอุบลราชธานี และวิทยาลัยการสาธารณสุขสิรินธรจังหวัดอุบลราชธานี



๔.๒.๒ ศูนย์พัฒนาเด็กเล็ก สังกัดกองการศึกษา เทศบาลเมืองศรีไค จำนวน ๓ แห่ง ประกอบด้วย ศูนย์พัฒนาเด็กเล็กบ้านแมต ศูนย์พัฒนาเด็กเล็กบ้านโนนงาม และศูนย์พัฒนาเด็กเล็กบ้านแหม

ศูนย์พัฒนาเด็กเล็กในสังกัด จำนวน ๓ แห่ง ประกอบด้วย ดังนี้

สถานศึกษา	สถานที่ตั้ง (หมู่ที่)	ครู (คน)	ผู้ดูแลเด็ก (คน)	จำนวนนักเรียน (คน)	
				พ.ศ.๒๕๖๔	พ.ศ.๒๕๖๕
ศูนย์พัฒนาเด็กเล็กบ้านแมต	๕	-	๓	๓๙	๔๐
ศูนย์พัฒนาเด็กเล็กบ้านโนนงาม	๗	๑	๑	๖๐	๖๓
ศูนย์พัฒนาเด็กเล็กบ้านแหม	๒	-	๒	๑๑	๑๔
รวม		๑	๖	๑๑๐	๑๑๗

ที่มา : กองการศึกษา เทศบาลตำบลเมืองศรีไค ข้อมูล ณ วันที่ ๒๗ มกราคม ๒๕๖๖

๔.๒.๓ โรงเรียนประถมศึกษา จำนวน ๒ แห่ง ประกอบด้วย โรงเรียนชุมชนบ้านศรีไค (ศรีวัฒนาวิทยาคาร) และโรงเรียนบ้านโนนชาตผดุงวิทย์

ตารางแสดงจำนวนนักเรียนระดับอนุบาล - ประถมศึกษาปีที่ ๖

ลำดับ ที่	สถานศึกษา	สถานที่ตั้ง (หมู่ที่)	จำนวนนักเรียน (คน)	
			พ.ศ.๒๕๖๔	พ.ศ.๒๕๖๕
๑	โรงเรียนชุมชนบ้านศรีไค (ศรีวัฒนาวิทยาคาร)	๓	๘๗	๗๙
๒	โรงเรียนบ้านโนนชาตผดุงวิทย์	๒	๑๑๐	๑๒๐
รวม			๑๙๗	๑๙๙

ที่มา : กองการศึกษา เทศบาลตำบลเมืองศรีไค ข้อมูล ณ วันที่ ๒๗ มกราคม ๒๕๖๖

๔.๒ ด้านสาธารณสุข โดยมีสถานพยาบาล/หน่วยพยาบาล ในพื้นที่ ดังนี้

๑. โรงพยาบาลส่งเสริมสุขภาพตำบลบ้านศรีไค
๒. โรงพยาบาลมหาวิทยาลัยอุบลราชธานี
๓. ศูนย์ช่วยเหลือการแพทย์ฉุกเฉิน ๑๖๖๙

โดย เทศบาลบาลเมืองศรีไค ได้สนับสนุนงบประมาณให้กับกองทุนหลักประกันสุขภาพระดับท้องถิ่นหรือพื้นที่ (กองทุน สปสช.) เพื่อยกระดับคุณภาพชีวิต คุณภาพสุขภาพของประชาชนให้ดียิ่งขึ้น ดำเนินการส่งเสริมและสนับสนุนการป้องกันและระงับโรคติดต่อต่าง ๆ เช่น การป้องกันและกำจัดยุงลาย การป้องกันโรคพิษสุนัขบ้า การควบคุมดูแลสุขภาวะในตลาดชุมชนเพื่อความปลอดภัยของผู้บริโภค สนับสนุนการฝึกอบรมอาสาสมัครสาธารณสุข (อสม.) เพื่อนำความรู้มาร่วมพัฒนาระบบสุขภาพของประชาชนในตำบล จัดให้มีการควบคุมดูแลและดำเนินการเกี่ยวกับน้ำเสีย น้ำทิ้งต่าง ๆ ตลอด จนการประสานส่วนราชการอื่น ๆ ในการจัดทำระบบบำบัดน้ำเสีย ขยะและสิ่งปฏิกูลมูลฝอยต่าง ๆ

๔.๓ ด้านอาชญากรรม

เขตพื้นที่ตำบลเมืองศรีโค อยู่ในความรับผิดชอบของสถานีตำรวจภูธรวารินชำราบ โดยมีหน่วยส่วนแยกตั้งอยู่ที่ หมู่ที่ ๓ ตำบลเมืองศรีโคตก อำเภอวารินชำราบ ปัญหาอาชญากรรมที่เกิดขึ้นอยู่ในเกณฑ์ต่ำ และจากการสำรวจข้อมูลพื้นฐานพบว่า ส่วนมากประชากรมีการป้องกันอุบัติภัยอย่างถูกวิธี มีความปลอดภัยในชีวิตและทรัพย์สิน รวมทั้งได้ตั้งจุด สก๊ต จุดบริการ ในช่วงเทศกาลที่มีวันหยุดหลายวันเพื่ออำนวยความสะดวกให้กับประชาชน ปัญหาที่พบบ่อยคือ การทะเลาะวิวาทของกลุ่มวัยรุ่นโดยเฉพาะในสถานที่จัดงานดนตรี งานมหรสพ เป็นปัญหาที่ชุมชนได้รับผลกระทบ การแก้ไขปัญหา คือการแจ้งเตือนให้ผู้ปกครองดูแลบุตรหลานของตน ประชาสัมพันธ์ให้ทราบถึงผลกระทบ ผลเสียหาย และโทษที่ได้รับจากการทะเลาะวิวาท การขอความร่วมมือไปยังผู้นำชุมชน ตำรวจ อปพร. เพื่อตรวจตราและระงับเหตุไม่ให้เกิดความรุนแรง

๔.๔ ด้านสังคมสงเคราะห์ การสงเคราะห์เด็ก เยาวชน ผู้ด้อยโอกาส คนพิการและผู้สูงอายุ ส่งเสริมการพัฒนาอาชีพ ผู้ด้อยโอกาส คนพิการและผู้สูงอายุ เพื่อให้สามารถพึ่งตนเองได้ ส่งเสริมสวัสดิภาพและพิทักษ์เด็ก เยาวชน คนพิการและผู้สูงอายุ สนับสนุนการดำเนินงานศูนย์เอื้ออาทรคนพิการ จังหวัดอุบลราชธานี เพื่อแลกเปลี่ยนบำรุงรักษาอุปกรณ์ช่วยคนพิการ จัดหารถยนต์พร้อมอุปกรณ์ เพื่อนำเจ้าหน้าที่และนักกายภาพบำบัดออกบริการคนพิการถึงบ้านเรือน เพื่อให้คนพิการสามารถเข้าถึงบริการด้านฟื้นฟูสมรรถภาพได้อย่างทั่วถึง รวมทั้ง ลดค่าใช้จ่ายของครอบครัวคนพิการในการเดินทางมารับบริการ สนับสนุนการดำเนินงานโครงการพาคนรักกลับบ้าน โดยองค์การบริหารส่วนจังหวัดได้จัดหารถพยาบาลพร้อมอุปกรณ์และเจ้าหน้าที่เพื่อบริการนำพาผู้ป่วยที่รักษาหายแล้วจากสถานพยาบาลกลับบ้านหรือผู้ป่วยที่แพทย์อนุญาตและญาติต้องการให้ไปสืบลมหายใจที่บ้าน หรือนำผู้ป่วยที่สืบลมหายใจแล้วกลับบ้านตามความประสงค์ของญาติ โดยไม่มีค่าใช้จ่ายแต่อย่างใดโดยมีข้อมูลดังนี้

ตารางแสดงจำนวนผู้สูงอายุ ผู้พิการและผู้ป่วยติดเชื่อในแต่ละหมู่บ้าน

หมู่ที่	บ้าน	จำนวนผู้สูงอายุ	จำนวนผู้พิการ	จำนวนผู้ป่วยติดเชื่อ
๑	บ้านค้อ	๘๓	๑๕	๑
๒	บ้านแหม	๖๗	๘	๐
๓	บ้านศรีโคตก	๑๐๒	๒๒	๑
๔	บ้านศรีโคออก	๑๐๖	๓๕	๐
๕	บ้านแมด	๑๕๘	๓๗	๒
๖	บ้านมดง่ามเหนือ	๑๑๒	๒๘	๑
๗	บ้านโนนงาม	๑๐๒	๒๔	๑
๘	บ้านอุดมชาติ	๗๗	๑๘	๑
๙	บ้านมดง่ามใต้	๗๓	๑๘	๑
๑๐	บ้านดอนบาก	๔๖	๙	๐
๑๑	บ้านโคกสมบูรณ	๓๓	๑๕	๐
รวม		๙๕๙	๒๒๗	๘

***ที่มา : งานสังคมสงเคราะห์ สำนักปลัด เทศบาลตำบลเมืองศรีโค ข้อมูล ณ เดือน ๒๖ มกราคม ๒๕๖๖

๕.๑ ด้านการคมนาคมขนส่ง

ในเขตพื้นที่เทศบาลตำบลเมืองศรีโค มีถนนที่ใช้ในการสัญจรไปมาระหว่างตำบลเมืองศรีโคกับชุมชนต่าง ๆ ดังนี้

- ถนน รพช.ลาดยาง ซึ่งเชื่อมระหว่างหมู่ที่ ๓ บ้านศรีโคตก ตำบลเมืองศรีโค ตำบลคูเมือง ตำบลโนนผึ้งบรรจบถนนทางหลวงหมายเลข ๒๑๗๘ กันทรลักษ์ - วารินชำราบ
- ถนน คสล.ซึ่งเชื่อมระหว่าง หมู่ที่ ๓ บ้านศรีโคตก บ้านแมต และตำบลโพธิ์ใหญ่
- ถนนหลวงหมายเลข ๒๔ ทางด้านทิศเหนือเชื่อมอำเภอวารินชำราบไปสู่จังหวัดอุบลราชธานี และทางด้านทิศใต้เชื่อมอำเภอเดชอุดม ไปสู่จังหวัดศรีสะเกษ ถึงอำเภอปากช่อง จังหวัดนครราชสีมา

๕.๒ รถโดยสารประจำทาง

- รถโดยสารประจำทางมหาวิทยาลัยอุบลราชธานี - ตลาดสดอำเภอวารินชำราบ -สำนักงานขนส่งจังหวัดอุบลราชธานี (ไป-กลับ)
- รถโดยสารประจำทางอำเภอเดชอุดม- ตลาดสดอำเภอวารินชำราบ-สำนักงานขนส่งจังหวัดอุบลราชธานี (ไป-กลับ)
- รถโดยสารปรับอากาศ (รถตู้) อำเภอเดชอุดม-สำนักงานขนส่งจังหวัดอุบลราชธานี (ไป-กลับ)



๕.๒ การไฟฟ้า

จำนวนประชากรในพื้นที่ที่มีการใช้ไฟฟ้าทั้งสิ้น จำนวน ๑๑ หมู่บ้าน ครอบคลุมครัวเรือน โดยคิดเป็นร้อยละ ๑๐๐ ของจำนวนประชากร เนื่องจากอยู่ในเขตชุมชนเมือง

๕.๓ ข้อมูลการประปา ในพื้นที่

ลำดับที่	ชื่อหมู่บ้าน	หมู่ที่
๑	บ้านค้อ	๑
๒	บ้านแหม	๒
๓	บ้านมดงามเหนือ	๖
๔	บ้านโนนงาม	๗
๕	บ้านอุดมชาติ	๘
๖	บ้านมดงามใต้	๙
๗	บ้านดอนบาก	๑๐
๘	บ้านโคกสมบูรณ	๑๑
รวม		๘

***ที่มา กองช่าง เทศบาลตำบลเมืองศรีโค ข้อมูล ณ วันที่ ๒๖ มกราคม ๒๕๖๕

๕.๔ โทรศัพท

ด้วยความก้าวหน้าทางเทคโนโลยีในปัจจุบันประชาชนในตำบลเมืองศรีโค มีการใช้โทรศัพท์เคลื่อนที่ทุกครัวเรือน และมีสัญญาณการให้บริการครบถ้วนทุกพื้นที่

๕.๕ ไปรษณีย์หรือการสื่อสารหรือการขนส่ง และวัสดุ ครุภัณฑ์

ตำบลเมืองศรีโค มีที่ทำการไปรษณีย์ ๒ แห่ง คือ ที่ทำการไปรษณีย์มหาวิทยาลัยอุบลราชธานี และที่ทำการไปรษณีย์ตำบลศรีโค ตั้งอยู่ที่ หมู่ที่ ๓ บ้านศรีโคตก

๖.ระบบเศรษฐกิจ

๖.๑ ด้านการเกษตร

พื้นที่ทำการเกษตร มีเนื้อที่ทำการเกษตร ๑๗,๔๔๗ ไร่ โดยแบ่งเป็น

- พื้นที่ทำนา จำนวน ๑๔,๒๑๐ ไร่
- พื้นที่พืชสวน จำนวน ๓,๑๒๑ ไร่
- พื้นที่ปลูกผัก จำนวน ๑๑๖ ไร่

๖.๒ ด้านการผลิตพืชเศรษฐกิจ

การปลูกข้าว

- ข้าวจำนวนปี	พันธุ์ที่นิยมปลูก	ข้าวดอกมะลิ	๑๐๕	ร้อยละ ๗๐
- ข้าวเหนียวนาปี	พันธุ์ที่นิยมปลูก	กข.๖		ร้อยละ ๒๘
- ข้าวอื่นๆ	พันธุ์ที่นิยมปลูก	กข.๑๕		ร้อยละ ๒



พืชผัก

- พริก	พันธุ์ที่นิยมปลูก	พันธุ์หัวเรือ
- ถั่วฝักยาว	พันธุ์ที่นิยมปลูก	พันธุ์ผสมเปิด
- ฟักทอง	พันธุ์ที่นิยมปลูก	พันธุ์ผสมเปิด
- ข้าวโพดรับประทานฝัก	พันธุ์ที่นิยมปลูก	พันธุ์ข้าวเหนียว
- ข้าวโพดอาหารสัตว์	พันธุ์นิยามปลูก	พันธุ์ซีพีดีเค ๘๘๘
- มะเขือยาว	พันธุ์ที่นิยมปลูก	พันธุ์ผสมเปิด



ไม้ผล

- มะม่วง พันธุ์ที่นิยมปลูก เชี่ยวเสวย น้ำดอกไม้ แก้ว
- ขนุน พันธุ์ที่นิยมปลูก จำปากรอบ

พืชไร่ (ปลูกหลังการทำนา)

- ถั่วลิสง พันธุ์ไทนาน ๙
- แดงโม พันธุ์จินตรา พันธุ์ตอร์ปิโด พันธุ์ไดอานา และพันธุ์กินรี
- แดงไทย พันธุ์สีทอง พันธุ์หอมทอง สายพันธุ์น่าน สายพันธุ์หอมละมุน



๓. สถานการณ์เพาะปลูกพืช โดยทั่วไป

๓.๑ การเพาะปลูกพืชในฤดูฝน การปลูกข้าวนาปีโดยอาศัยน้ำฝน จำนวน ๗,๒๒๕ ไร่

๓.๒ การปลูกพืชฤดูแล้ง เนื่องจากตำบลเมืองศรีโค ไม่อยู่ในเขตชลประทาน แต่มีลำห้วยข้าวสาร ซึ่งมีปริมาณน้ำมาก เกษตรกรจะปลูกพืชฤดูแล้ง คือ ถั่วลิสง แดงโม แดงไทย และเกษตรกรทั่วไปส่วนมากจะปลูกพืชสวนครัว เช่น พริก มะเขือ ถั่วฝักยาว ผักชี ผักกาดขาว และข้าวโพด

๔. สถานการณ์ข้าว

ตำบลเมืองศรีโค ส่วนใหญ่ปลูกข้าวด้วยการหว่านฝักรวม และมีการปักดำเป็นส่วนน้อย เนื่องจากความก้าวหน้าทางเทคโนโลยีที่ทันสมัยขึ้นและประหยัดเวลาในการเพาะปลูก โดยปลูกข้าวเจ้า ร้อยละ ๖๕ % ข้าวเหนียวร้อยละ ๓๕ % การผลิตแบ่งออกได้ ๓ ลักษณะ คือ

-ข้าวนาปี (นาดำ)	มีพื้นที่ปลูก	๙,๙๔๗ ไร่
-ข้าวนาปี (นาหว่าน)	มีพื้นที่ปลูก	๓,๓๕๒ ไร่
-ข้าวนาปี (นาหยอด)	มีพื้นที่ปลูก	๗๑๑ ไร่

ซึ่งการเกษตรตำบลเมืองศรีโค รู้จักการใช้เทคโนโลยีการเกษตรสมัยใหม่ในการผลิตพืชทำให้มีผลผลิตเพิ่มมากขึ้น โดยได้รับเทคโนโลยีการเกษตรสมัยใหม่จากเจ้าหน้าที่ข้อมูลสื่อสารมวลชนต่าง ๆ และประสบการณ์ในการปฏิบัติของตนเอง และมีเกษตรกรบางส่วน พยายามหาวิธีการลดต้นทุนการผลิตให้น้อยลง โดยการลดการใช้สารเคมีหันมาใช้สารสกัดจากธรรมชาติ การใส่ปุ๋ยเกษตรกรส่วนมากส่วนมากใช้ปุ๋ยเพื่อเพิ่มผลผลิต โดยใช้ปุ๋ยเกรด ๑๖-๑๖-๘ ,๑๘-๑๖-๑๖,๑๕-๑๕-๑๕ และมีการใส่ปุ๋ยยูเรีย ๔๖-๐-๐ และแอมโมเนียซัลเฟต ๒๑-๐-๐ อัตราใส่ขึ้นอยู่กับฐานะของเกษตรกรและจะใส่ประมาณ ๑๐-๑๕ กิโลกรัม/ไร่

การป้องกันกำจัดศัตรูพืชเกษตรกรจะช่วยเหลือตนเอง เมื่อเกิดศัตรูพืชระบาด ศัตรูพืชที่พบคือ โรคไหม้ เพลี้ยไฟ หนอนกอ หนอนกระทู้กล้า ตัวงูหาลาบ ฯลฯ แต่ถ้าเกษตรกรพบว่ามีศัตรูพืชระบาดมาก จะมาขอคำแนะนำจากทางราชการและรับการสนับสนุนต่อไป ยาเคมี เกษตรกรนิยมใช้ยาป้องกันกำจัดเชื้อราฟูราดา และสารเคมีกำจัดปูนาตลอดจนยาปราบศัตรูพืช

ช่วงระยะเวลาการเก็บเกี่ยว เกษตรกรส่วนใหญ่จะเก็บเกี่ยวระหว่างเดือน พฤศจิกายน – ธันวาคม ของทุกปี ผลผลิตที่ได้เฉลี่ย ๔๕ ก.ก./ไร่ โดยเกษตรกรส่วนใหญ่จะปลูกข้าวจำพวกข้าวเหนียว เก็บไว้บริโภค ตลาดจำหน่ายข้าว คือ อำเภวารินชำราบ จังหวัดอุบลราชธานี และมีพ่อค้าต่างถิ่นมารับซื้อข้าวตามหมู่บ้าน

๖.๒ ด้านการประมง

มีการเลี้ยงปลาในสระน้ำตามหัวไร่ปลายนา ขนาด ๕๐ ตารางวา ถึง ๑ ไร่ และมีการเลี้ยงปลาในนาข้าว การเลี้ยงส่วนใหญ่เป็นการบริโภคในครัวเรือน และแบ่งจำหน่าย โดยส่วนใหญ่เป็นปลากินพืช เช่น ปลานิล ปลาดุก ปลาตะเพียน ปลานวลจันทร์ ปลากระสูบ ฯลฯ ปลากินเนื้อ เช่น ปลาช่อน ปลาดุก ปลาหมอ โดยเป็นการเลี้ยงตามธรรมชาติและให้อาหารเสริมบ้างเป็นครั้งคราวการใช้เทคโนโลยีการผลิต

๖.๓ ด้านการปศุสัตว์

- โค	จำนวน ๑๘๒ ตัว	จำนวน ๔๓	ครัวเรือน
- กระบือ	จำนวน ๒๕๖ ตัว	จำนวน ๔๓	ครัวเรือน
- สุกร	จำนวน ๑๒๕ ตัว	จำนวน ๓	ครัวเรือน
- เป็ด ไก่	จำนวน ๑๐,๒๒๘ ตัว	จำนวน ๒๗	ครัวเรือน

๖.๔ แหล่งน้ำ

๖.๔.๑ แหล่งน้ำตามธรรมชาติ

- ลำห้วยตองแหวดไหลผ่านทางทิศใต้ ๑ สาย
- ลำห้วยข้าวสาร ลำห้วยชั้นไหลผ่านทางทิศใต้ ๒ แห่ง
- หนองน้ำ ๓ แห่ง

๖.๔.๒ แหล่งน้ำที่สร้างขึ้น

- บ่อบาดาล ๓๒ บ่อ
- ฝาย ๒ แห่ง
- บ่อน้ำตื้นประมาณ ๓๐๐ บ่อ
- บ่อโยก ๑๐ แห่ง
- สระน้ำ ๒ แห่ง

๖.๕ การท่องเที่ยว

กิจกรรมส่งเสริมการเกษตร “โครงการงานเกษตรอีสานใต้” ของมหาวิทยาลัยอุบลราชธานี เพื่อส่งเสริมและเผยแพร่ถ่ายทอดความรู้การเกษตร จัดขึ้นระหว่างเดือนกุมภาพันธ์ของทุกปี



๖.๖ การบริการ

มีพื้นที่ที่เหมาะสมแก่การทำธุรกิจหลายประเภท เพราะมีเส้นทางสัญจรไปมาสะดวก โดยมีเส้นทางสายหลักในการขนส่งสินค้าและบริการผ่านถนนหลวงหมายเลข ๒๔ ประกอบกับได้มีสถานศึกษาตั้งอยู่ในพื้นที่เทศบาล ทำให้เกิดสถานบริการหลายด้าน เช่น โรงแรม รีสอร์ท หอพักนักศึกษา ร้านอาหาร สถานบริการด้านสุขภาพ ศูนย์จำหน่ายสินค้าปลีก-ส่ง ศูนย์ซ่อมและจำหน่ายอะไหล่ยนต์ โกดังเก็บสินค้า ฯลฯ

๖.๗ การพาณิชย์และกลุ่มอาชีพ แยกเป็นร้อยละของประชากร ดังนี้

๖.๗.๑ การจำแนกประเภทอาชีพตามจำนวนครัวเรือนทั้งหมด ๑,๓๓๑ ครัวเรือน จำนวนประชากรที่อาศัยอยู่จริง ทั้งหมด ๔,๑๘๒ คน เพศชาย ๒,๐๑๑ คน เพศหญิง ๒,๑๗๑ คน

ตารางการจำแนกประเภทอาชีพ

ประเภทอาชีพ	เพศชาย		เพศหญิง		รวม	
	คน	ร้อยละ	คน	ร้อยละ	คน	ร้อยละ
กำลังศึกษา	๓๒๒	๗.๗๐	๔๐๖	๙.๗๑	๗๒๘	๑๗.๔๑
ไม่มีอาชีพ	๙๐	๒.๑๕	๒๐๙	๕.๐๐	๒๙๙	๗.๑๕
เกษตร-ทำนา	๗๑๑	๑๗.๐๐	๖๕๔	๑๕.๖๔	๑,๓๖๕	๓๒.๖๔
เกษตร-ทำไร่	๒	๐.๐๕	๖	๐.๑๔	๘	๐.๑๙
เกษตร-ทำสวน	๒	๐.๐๕	๓	๐.๐๗	๕	๐.๑๒
เกษตร-ประมง	๐	๐.๐๐	๐	๐.๐๐	๐	๐.๐๐
เกษตร-ปศุสัตว์	๔	๐.๑๐	๔	๐.๑๐	๘	๐.๑๙
พนักงาน-ราชการ	๖๔	๑.๕๓	๗๖	๑.๘๒	๑๔๐	๓.๓๕
พนักงาน-รัฐวิสาหกิจ	๑๖	๐.๓๘	๒๙	๐.๖๙	๔๕	๑.๐๘
พนักงานบริษัท	๑๐๔	๒.๔๙	๑๒๒	๒.๙๒	๒๒๖	๕.๔๐
รับจ้างทั่วไป	๕๒๖	๑๒.๕๘	๔๑๒	๙.๘๕	๙๓๘	๒๒.๔๓
ค้าขาย	๕๕	๑.๓๒	๑๒๑	๒.๘๙	๑๗๖	๔.๒๑
ธุรกิจส่วนตัว	๗๕	๑.๗๙	๗๙	๑.๘๙	๑๕๔	๓.๖๘
อาชีพอื่น ๆ	๔๐	๐.๙๖	๕๐	๑.๒๐	๙๐	๒.๑๕

***ที่มา จำนวนประชากรจำแนกตามประเภทประชากร พ.ศ. ๒๕๖๕ สำนักงานพัฒนาชุมชน อำเภวารินชำราบ

๖.๗.๒ การรายงานรายได้เฉลี่ยต่อครัวเรือน

ที่	ชุมชน/หมู่บ้าน	จำนวน ครัวเรือน	จำนวน คน	รายได้ครัวเรือนเฉลี่ย (บาท/ปี)	รายได้บุคคลเฉลี่ย (บาท/ปี)
๑	บ้านค้อ	๑๐๓	๓๗๖	๒๑๓,๙๖๐.๑๙	๕๘,๖๑๑.๔๔
๒	บ้านแหม	๗๒	๒๒๖	๑๘๔,๗๕๕.๕๖	๕๘,๘๖๐.๑๘
๓	บ้านศรีโคตก	๑๖๐	๔๓๓	๒๓๓,๑๖๐.๖๓	๘๖,๑๕๖.๓๕
๔	บ้านศรีโคตอก	๑๓๖	๔๗๗	๓๐๕,๒๓๕.๒๙	๘๗,๐๒๗.๒๕
๕	บ้านแมด	๒๒๑	๖๙๐	๒๑๘,๘๕๙.๗๓	๗๐,๐๙๘.๕๕
๖	บ้านมดง่าม	๑๓๙	๓๗๗	๑๔๖,๖๕๔.๗๐	๕๔,๐๗๑.๖๓
๗	บ้านโนนงาม	๑๗๔	๕๓๕	๑๗๐,๐๒๘.๗๔	๕๕,๒๙๙.๐๗
๘	บ้านอุดมชาติ	๑๐๐	๓๓๓	๒๐๑,๐๑๐.๐๐	๖๐,๓๖๓.๓๖
๙	บ้านมดง่ามใต้	๘๔	๒๔๓	๒๒๕,๗๑๗.๙๘	๗๘,๐๒๕.๙๗
๑๐	บ้านดอนปาก	๖๘	๒๓๖	๓๒๑,๐๖๑.๗๖	๙๒,๕๐๙.๓๒
๑๑	บ้านโคกเจริญ	๕๔	๑๙๔	๔๕๖,๓๗๙.๓๐	๑๒๗,๐๓๓.๔๑

***ที่มา ข้อมูลพื้นฐานความเป็นพื้นฐาน ระดับ อปท. ปี ๒๕๖๕ สำนักงานพัฒนาชุมชนอำเภอวารินชำราบ จังหวัดอุบลราชธานี

๖.๘ หน่วยธุรกิจในพื้นที่ เทศบาลตำบลเมืองศรีไค

- หอพัก/บ้านเช่า/ห้องเช่า	จำนวน	๒๘๐ ราย
- โรงสีข้าว	จำนวน	๖ ราย
- ร้านซ่อมจักรยานยนต์	จำนวน	๕ ราย
- ร้านค้า	จำนวน	๔๑ ราย
- ร้านเสริมสวย-แต่งผม	จำนวน	๓ ราย
- ร้านอาหาร	จำนวน	๒๕ ราย
- ร้านเช่าหนังสือ	จำนวน	๑ ราย
- ร้านคอมพิวเตอร์/เกมส์	จำนวน	๒ ราย
- ร้านถ่ายเอกสาร	จำนวน	๔ ราย
- ปั้มน้ำมัน	จำนวน	๖ ราย
- เลี้ยงและจำหน่ายเนื้อสัตว์	จำนวน	๓ ราย
- ร้านถ่ายรูป	จำนวน	๒ ราย
- ร้านคาราโอเกะ	จำนวน	๐ ราย
- จำหน่ายน้ำอัดลม	จำนวน	๑ ราย
- ธนาคาร	จำนวน	๑ ราย
- ร้านซักรีด	จำนวน	๔ ราย
- ซ่อมและจำหน่ายโทรศัพท์	จำนวน	๕ ราย
- ร้านกาแฟ+นม	จำนวน	๑๐ ราย
- ร้านขายยา	จำนวน	๕ ราย
- คลินิก/สถานพยาบาล	จำนวน	๔ ราย

***ที่มา งานจัดเก็บรายได้ กองคลัง ณ วันที่ ๒๖ มกราคม ๒๕๖๖

๗. ศาสนา ประเพณี วัฒนธรรม

๗.๑ การนับถือศาสนา

- ศาสนาพุทธ ร้อยละ ๙๘
- ศาสนาคริสต์ ร้อยละ ๐.๕
- ศาสนาอิสลาม ร้อยละ ๐.๕
- ศาสนาอื่น ๆ ร้อยละ ๑

๗.๒ วัด/สำนักสงฆ์ จำนวน ๙ แห่ง ประกอบด้วย

ลำดับที่	ชื่อวัด/สำนักสงฆ์	สถานที่ตั้ง
๑	สำนักสงฆ์ปู่ผ้าขาวฆ้องน้อย	บ้านค้อ หมู่ที่ ๑
๒	วัดบ้านค้อ แหม ดอนบาก	บ้านแหม หมู่ที่ ๒
๓	วัดป่าศรีไค	บ้านศรีโคตก หมู่ที่ ๓
๔	วัดบ้านศรีไค	บ้านศรีไคออก หมู่ที่ ๔
๕	วัดบ้านแมด	บ้านแมด หมู่ที่ ๕
๖	วัดบ้านโนนงาม	บ้านโนนงาม หมู่ที่ ๗
๗	วัดบ้านอุดมชาติ	บ้านอุดมชาติ หมู่ที่ ๘
๘	วัดบ้านมดง่าม	บ้านมดง่าม หมู่ที่ ๙
๙	วัดป่าห้วยข้าวสาร	บ้านโคกเจริญ หมู่ที่ ๑๑
รวม	๙ แห่ง	



๗.๓ ประเพณีและงานประจำปี

ตำบลเมืองศรีไค มีขนบธรรมเนียมประเพณีที่สำคัญ คือ มีขนบธรรมเนียมประเพณีและความเชื่อคล้าย ๆ กับตำบลอื่น ๆ ในภาคอีสาน ซึ่งถือว่ามีบุญประเพณีประจำปี ๑๒ เดือน คือ

- วันขึ้นปีใหม่ เดือนมกราคม
- บุญฮุดสร่งหรือบุญสงกรานต์ เดือนเมษายน
- บุญเข้าพรรษา เดือนสิงหาคม
- บุญออกพรรษา เดือนพฤศจิกายน
- บุญทอดกฐิน เดือนธันวาคม
- บุญบั้งไฟ เดือนมิถุนายน
- บุญข้าวจี เดือนมีนาคม
- บุญมหาชาติ หรือ บุญผะเหวด เดือนเมษายน
- บุญสารทไทย เดือนตุลาคม

- บุญเข้ากรรม เดือนมกราคม
- บุญคุณลานหรือบุญคุณข้าว เดือนมกราคม
- บุญข้าวประดับดิน เดือนกันยายน
- บุญข้าสະ เดือนกรกฎาคม
- บุญข้าวสาก เดือนตุลาคม



๗.๔ ภูมิปัญญาท้องถิ่น/ภาษาถิ่น

๗.๓.๑ ภูมิปัญญาชาวบ้าน ได้แก่ การทอผ้า การจักสาน การทำไม้กวาด ฯลฯ การอนุรักษ์ ศิลปะวัฒนธรรมอีสาน คือ เป่าแคน กลองตุ้ม บั้งไฟ การแปรรูปผลิตภัณฑ์จากมะม่วง ก๋วย ข้าว
 ๗.๓.๒ การใช้ภาษาของประชาชนในพื้นที่ใช้ภาษากลางและภาษาถิ่นอีสาน



๘. ทรัพยากรธรรมชาติ

๘.๑ แม่น้ำ/ห้วย มีลำน้ำไหลผ่าน ๓ สาย คือ ลำห้วยตองแวด ลำห้วยชัน และลำห้วยข้าวสาร เป็นแหล่งน้ำใช้เลี้ยงผู้คนที่ทำการใช้ตมกิน อาบ ล้างภาชนะ ไปจนถึงการประกอบอาชีพเกษตรกรรม โดยมีคุณภาพน้ำโดยทั่วไปของหมู่บ้านมีลักษณะเป็นน้ำใต้ดินอยู่ลึกจากผิวดิน ประมาณ ๔-๑๐ เมตร น้ำมีสภาพเป็น ด่างเล็กน้อย



๘.๒ ป่าไม้

ตำบลเมืองศรีไค เป็นพื้นที่ราบ ทำให้ป่าไม้ในพื้นที่คงเหลือน้อย ส่วนใหญ่จะเป็นพื้นที่ประกอบอาชีพเกษตรกรรม คงเหลือป่าไม้เพียงพื้นที่ที่ได้สงวนไว้ เช่น ที่สาธารณะ สถานที่ราชการ วัด ป่าช้า ประจำหมู่บ้าน เป็นต้น โดยมีต้นไม้ประเภท ป่าแดง ป่าโคก ป่าแพะ หรือป่าเต็งรัง ถัดมาเป็นป่าเบญจพรรณ และป่าทุ่ง โดยรอบพื้นที่พันธุ์ไม้ที่พบ ได้แก่ ประดู่ จิก ยางนา ตะเคียน สะเดา ตะแบก เต็ง รัง พลวง แดง เป็นต้น



๙. อื่น ๆ (ถ้ามีระบุด้วย)

๙.๑ โครงสร้างส่วนราชการ

การกำหนดการบริหารราชการของเทศบาลตำบลเมืองศรีไค ได้แบ่งส่วนราชการออกเป็น สำนักปลัด กองคลัง กองช่าง และกองการศึกษา ดังนี้



๙.๒ ที่ตั้งสำนักงานเทศบาลตำบลเมืองศรีไค

ที่อยู่ : หมู่ที่ ๓ ตำบลเมืองศรีไค อำเภอวารินชำราบ จังหวัดอุบลราชธานี ๓๔๑๙๐

โทรศัพท์ : ๐๔๕ - ๔๓๓๑๐๓

อีเมล : admin@muangsrikai.go.th

๙.๓ ศูนย์ป้องกันและบรรเทาสาธารณภัย หมายเลขโทรศัพท์ : โทร. ๐๘๖๙๖๕๔๑๙

๙.๔ หน่วยกู้ชีพเทศบาลตำบลเมืองศรีไค โทร. ๐๘๙๙๔๙๘๒๐๐ หรือ ๑๖๖๙

ส่วนที่ ๒

ยุทธศาสตร์องค์กรปกครองส่วนท้องถิ่น

๑. ความสัมพันธ์ระหว่างแผนพัฒนาระดับมหภาค

ในการกระจายอำนาจการบริหารของรัฐไปสู่องค์กรปกครองส่วนท้องถิ่นดังกล่าวตามพระราชบัญญัติกำหนดแผนและขั้นตอนการกระจายอำนาจ พ.ศ. ๒๕๔๒ ได้กำหนดรายละเอียดเกี่ยวกับขั้นตอนและกระบวนการในการถ่ายโอนภารกิจ งบประมาณ และอัตรากำลังของราชการส่วนกลางและราชการส่วนภูมิภาคไปให้แก่องค์กรปกครองส่วนท้องถิ่น โดยมีกำหนดระยะเวลาและเงื่อนไขที่ระบุไว้อย่างชัดเจนว่าในอนาคตอันใกล้นี้้องค์กรปกครองส่วนท้องถิ่นจะได้รับการจัดสรรงบประมาณในสัดส่วนที่สูงขึ้น มีอัตรากำลังมากขึ้น รวมทั้งมีการกิจและหน้าที่ความรับผิดชอบที่เพิ่มขึ้นตามกันไปด้วย

จากผลการเปลี่ยนแปลงดังกล่าว จึงมีความจำเป็นอย่างยิ่งที่องค์กรปกครองส่วนท้องถิ่นทุกแห่งจะต้องมีการเตรียมการเพื่อรองรับมาตรการในการถ่ายโอนภารกิจ งบประมาณและอัตรากำลังจากหน่วยงานส่วนกลางและส่วนภูมิภาคตามที่กฎหมายกำหนด เพื่อที่จะสามารถปฏิบัติการกิจการตามที่ได้รับมอบหมายได้อย่างมีประสิทธิภาพ ซึ่งหมายความว่า องค์กรปกครองส่วนท้องถิ่นจะต้องเร่งกำหนดจุดมุ่งหมายหรือทิศทางในการพัฒนาของตนให้ชัดเจน มีการกำหนดยุทธศาสตร์และแนวทางการพัฒนาที่สอดคล้องกับจุดมุ่งหมายในการพัฒนาอย่างเป็นระบบ โดยมีความครอบคลุมภารกิจการพัฒนาในทุก ๆ ด้าน อันเป็นการแสดงให้เห็นถึงความพร้อมและศักยภาพขององค์กรปกครองส่วนท้องถิ่นที่จะสามารถบริหารงานในความรับผิดชอบตามที่ราชการส่วนกลางและราชการส่วนภูมิภาคจะถ่ายโอนมาให้ได้อย่างมีประสิทธิภาพ

แผนยุทธศาสตร์การพัฒนาจึงถือเป็นเครื่องมือสำคัญอย่างยิ่งที่จะช่วยสนับสนุนในการวิเคราะห์สภาพปัญหา/ความต้องการของเทศบาลตำบล เพื่อนำไปสู่การกำหนดจุดมุ่งหมายในการพัฒนา การกำหนดภารกิจ และแนวทางการดำเนินงานเพื่อนำไปสู่จุดมุ่งหมายดังกล่าวอย่างเป็นระบบ ซึ่งจะช่วยให้การกำหนดแผนงาน/โครงการ มีทิศทางที่สอดคล้องและประสาน สนับสนุนในจุดมุ่งหมายร่วมกัน ซึ่งนอกจากจะทำให้ปัญหา/ความต้องการได้รับการตอบสนองอย่างเหมาะสมแล้ว ยังเป็นการบริหารทรัพยากรที่มีอยู่อย่างจำกัดให้เกิดประโยชน์สูงสุดในขณะเดียวกันด้วย หลักการสำคัญที่ถือเป็นหัวใจของการจัดทำแผนยุทธศาสตร์การพัฒนาก็คือ การกำหนดจุดมุ่งหมายการพัฒนาและการกำหนดแนวทางการพัฒนาที่จะนำไปสู่การบรรลุผลตามจุดมุ่งหมายที่กำหนดไว้ ทั้งนี้ เพราะหากไม่มีจุดมุ่งหมายในการพัฒนาที่ชัดเจนแล้ว การบริหารงานก็จะเป็นการแก้ไขปัญหาเฉพาะหน้าไปเรื่อย ๆ เมื่อมีปัญหาอย่างซ้ำซ้อนและไม่มีที่สิ้นสุดแล้ว ยังอาจทำให้ปัญหาที่มีความรุนแรงมากขึ้นจนเกินศักยภาพและแก้ไขได้ ดังนั้น การจัดทำแผนยุทธศาสตร์การพัฒนาในครั้งนี้จึงเป็นโอกาสอันดีที่จะได้กำหนดจุดมุ่งหมายและแนวทางการพัฒนาที่สอดคล้องกับสภาพปัญหาความต้องการ และศักยภาพอย่างเป็นระบบ ซึ่งนอกจากจะเป็นการพัฒนาประสิทธิภาพในการบริหารจัดการภายใต้ทรัพยากรที่มีอยู่อย่างจำกัดแล้ว ยังเป็นการเตรียมความพร้อมเพื่อรองรับการถ่ายโอนภารกิจจากหน่วยงานส่วนกลางและส่วนภูมิภาคอีกทางหนึ่งด้วย

แผนยุทธศาสตร์ชาติ ๒๐ ปี

“ประเทศมั่นคง ประชาชนมั่งคั่ง ด้วยยุทธศาสตร์ชาติ”

๑.ยุทธศาสตร์ชาติด้านความมั่นคง

(๑) เสริมสร้างความมั่นคงของสถาบันหลักและการปกครองระบอบ ประชาธิปไตยอันมีพระมหากษัตริย์ทรงเป็นประมุข

(๒) ปฏิรูปกลไกการบริหารประเทศและพัฒนาความมั่นคงทางการ เมือง ขจัดคอร์รัปชัน สร้างความเชื่อมั่นในกระบวนการยุติธรรม

(๓) การรักษาความมั่นคงภายในและความสงบเรียบร้อยภายใน ตลอดจนการบริหารจัดการ ความมั่นคงชายแดนและชายฝั่งทะเล

(๔) การพัฒนาระบบ กลไก มาตรการและความร่วมมือระหว่าง ประเทศทุกระดับ และรักษา ดุลยภาพความสัมพันธ์กับประเทศ มหาอำนาจ เพื่อป้องกันและแก้ไขปัญหาความมั่นคงรูปแบบใหม่

(๕) การพัฒนาเสริมสร้างศักยภาพการฉีกกำลังป้องกันประเทศ การรักษาความสงบ เรียบร้อยภายในประเทศ สร้างความร่วมมือกับ ประเทศเพื่อนบ้านและมิตรประเทศ

(๖) การพัฒนาระบบการเตรียมพร้อมแห่งชาติและระบบบริหาร จัดการภัยพิบัติ รักษาความ มั่นคงของฐานทรัพยากรธรรมชาติ สิ่งแวดล้อม

(๗) การปรับกระบวนการทำงานของกลไกที่เกี่ยวข้องจากแนวตั้งสู่ แนวนราบมากขึ้น

๒.ยุทธศาสตร์ชาติด้านการสร้างความสามารถในการแข่งขัน

(๑) การพัฒนาสมรรถนะทางเศรษฐกิจ ส่งเสริมการค้า การลงทุน พัฒนาสู่ชาติการค้า

(๒) การพัฒนาภาคการผลิตและบริการ เสริมสร้างฐานการผลิตเข้มแข็ง ยั่งยืน และส่งเสริม เกษตรกรรายย่อยสู่เกษตรยั่งยืนเป็นมิตรกับ สิ่งแวดล้อม

(๓) การพัฒนาผู้ประกอบการและเศรษฐกิจชุมชน พัฒนาทักษะ ผู้ประกอบการ ยกกระดับผลิต ภาพแรงงานและพัฒนา SMEs สู่อุตสาหกรรม

(๔) การพัฒนาพื้นที่เศรษฐกิจพิเศษและเมือง พัฒนาเขตเศรษฐกิจพิเศษ ชายแดน และพัฒนา ระบบเมืองศูนย์กลางความเจริญ

(๕) การลงทุนพัฒนาโครงสร้างพื้นฐาน ด้านการขนส่ง ความมั่นคงและพลังงาน ระบบ เทคโนโลยีสารสนเทศ และการวิจัย และพัฒนา

(๖) การเชื่อมโยงกับภูมิภาคและเศรษฐกิจโลก สร้างความเป็นหุ้นส่วน การพัฒนากับนานา ประเทศ ส่งเสริมให้ไทยเป็นฐานของการประกอบ ธุรกิจ ฯลฯ

๓.ยุทธศาสตร์ชาติด้านการพัฒนาและเสริมสร้างศักยภาพคน

(๑) พัฒนาศักยภาพคนตลอดช่วงชีวิต

(๒) การยกระดับการศึกษาและการเรียนรู้ให้มีคุณภาพเท่าเทียมและทั่วถึง

(๓) ปลูกฝังระเบียบวินัย คุณธรรม จริยธรรม ค่านิยมที่พึงประสงค์

(๔) การสร้างเสริมให้คนมีความสุขที่ดี

(๕) การสร้างความอยู่ดีมีสุขของครอบครัวไทย

๔.ด้านยุทธศาสตร์ชาติด้านการสร้างโอกาสความเสมอภาค และเท่าเทียมกันทางสังคม

(๑) สร้างความมั่นคงและการลดความเหลื่อมล้ำทางเศรษฐกิจและสังคม

(๒) พัฒนาระบบบริการและระบบบริหารจัดการสุขภาพ

(๓) มีสภาพแวดล้อมและนวัตกรรมที่เอื้อต่อการดำรงชีวิตในสังคมสูงวัย

(๔) สร้างความเข้มแข็งของสถาบันทางสังคม ทูตทางวัฒนธรรมและ ความเข้มแข็งของชุมชน

(๕) พัฒนาการสื่อสารมวลชนให้เป็นกลไกในการสนับสนุนการพัฒนา

๕.ยุทธศาสตร์ชาติด้านการสร้างการเติบโตบนคุณภาพชีวิตที่เป็นมิตรกับสิ่งแวดล้อม

(๑) จัดระบบอนุรักษ์ พื้่นฟูและป้องกันการทำลาย ทรัพยากรธรรมชาติ

(๒) วางระบบบริหารจัดการน้ำให้มีประสิทธิภาพทั้ง ๒๕ ลุ่มน้ำ เน้นการปรับระบบการบริหาร จัดการอุทกภัย อย่างบูรณาการ

(๓) การพัฒนาและใช้พลังงานที่เป็นมิตรกับสิ่งแวดล้อม

(๔) การพัฒนาเมืองอุตสาหกรรมเชิงนิเวศและเมืองที่เป็น มิตรกับสิ่งแวดล้อม

(๕) การร่วมลดปัญหาโลกร้อนและปรับตัวให้พร้อมกับการ เปลี่ยนแปลงสภาพภูมิอากาศ

(๖) การใช้เครื่องมือทางเศรษฐศาสตร์และนโยบายการคลัง เพื่อสิ่งแวดล้อม

๖.ยุทธศาสตร์ชาติด้านการปรับสมดุลและพัฒนาาระบบการบริหารจัดการภาครัฐ

- (๑) การปรับปรุงโครงสร้าง บทบาท ภารกิจของหน่วยงาน ภาครัฐ ให้มีขนาดที่เหมาะสม
- (๒) การวางระบบบริหารราชการแบบบูรณาการ
- (๓) การพัฒนาระบบบริหารจัดการกำลังคนและพัฒนาบุคลากรภาครัฐ
- (๔) การต่อต้านการทุจริตและประพฤติมิชอบ
- (๕) การปรับปรุงกฎหมายและระเบียบต่าง ๆ
- (๖) ให้ทันสมัย เป็นธรรมและเป็นสากล
- (๗) พัฒนาระบบการให้บริการประชาชนของหน่วยงานภาครัฐ
- (๘) ปรับปรุงการบริหารจัดการรายได้และรายจ่ายของภาครัฐ



แผนพัฒนาเศรษฐกิจและสังคมแห่งชาติ ฉบับที่ ๑๓ (พ.ศ. ๒๕๖๖ – ๒๕๗๐)

แผนพัฒนาเศรษฐกิจและสังคมแห่งชาติ ฉบับที่ ๑๓ (พ.ศ. ๒๕๖๖-๒๕๗๐) มีสถานะเป็นแผนระดับที่ ๒ ซึ่งเป็นกลไกที่สำคัญในการแปลงยุทธศาสตร์ชาติไปสู่การปฏิบัติ และใช้เป็นกรอบสำหรับการจัดทำแผนระดับที่ ๓ เพื่อให้การดำเนินงานของภาคีการพัฒนาที่เกี่ยวข้องสามารถสนับสนุนการบรรลุเป้าหมายตามยุทธศาสตร์ชาติ ตามกรอบระยะเวลาที่คาดหวังไว้ได้ โดยพระราชบัญญัติสภาพัฒนาการเศรษฐกิจและสังคมแห่งชาติ พ.ศ. ๒๕๖๑ บัญญัติให้แผนพัฒนาเศรษฐกิจและสังคมแห่งชาติ ฉบับที่ ๑๒ มีผลบังคับใช้ถึงวันที่ ๓๐ กันยายน ๒๕๖๕ ส่งผลให้กรอบระยะเวลา ๕ ปีของแผนพัฒนาเศรษฐกิจและสังคมแห่งชาติ ฉบับที่ ๑๓ เริ่มต้น วันที่ ๑ ตุลาคม ๒๕๖๕ ครอบคลุมปีงบประมาณ พ.ศ. ๒๕๖๖-๒๕๗๐ ซึ่งเป็นระยะ ๕ ปีที่สองของยุทธศาสตร์ชาติ โดยมีมติการพัฒนาดังนี้

๑.มิติภาคการผลิตและบริการเป้าหมาย

- หมวดหมู่ที่ ๑ ไทยเป็นประเทศชั้นนำด้านสินค้าเกษตรและเกษตรแปรรูปมูลค่าสูง
- หมวดหมู่ที่ ๒ ไทยเป็นจุดหมายของการท่องเที่ยวที่เน้นคุณภาพและความยั่งยืน
- หมวดหมู่ที่ ๓ ไทยเป็นฐานการผลิตยานยนต์ไฟฟ้าที่สำคัญของโลก
- หมวดหมู่ที่ ๔ ไทยเป็นศูนย์กลางทางการแพทย์และสุขภาพมูลค่าสูง
- หมวดหมู่ที่ ๕ ไทยเป็นประตูการค้าการลงทุนและยุทธศาสตร์ทางโลจิสติกส์ที่สำคัญของ

ภูมิภาค

- หมวดหมู่ที่ ๖ ไทยเป็นศูนย์กลางอุตสาหกรรมอิเล็กทรอนิกส์อัจฉริยะและอุตสาหกรรมดิจิทัลของอาเซียน

๒. มิติโอกาสและความเสมอภาคทางเศรษฐกิจและสังคม

หมวดหมู่ที่ ๗ ไทยมี SMEs ที่เข้มแข็งมีศักยภาพสูงและสามารถแข่งขันได้

หมวดหมู่ที่ ๘ ไทยมีพื้นที่และเมืองอัจฉริยะที่น่าอยู่ปลอดภัยเติบโตได้อย่างยั่งยืน

หมวดหมู่ที่ ๙ ไทยมีความยากจนข้ามรุ่นลดลงและมีความคุ้มครองทางสังคมที่เพียงพอ

เหมาะสม

๓. มิติความยั่งยืนของทรัพยากรธรรมชาติและสิ่งแวดล้อม

หมวดหมู่ที่ ๑๐ ไทยมีเศรษฐกิจหมุนเวียนและสังคมคาร์บอนต่ำ

หมวดหมู่ที่ ๑๑ ไทยสามารถลดความเสี่ยงและผลกระทบจากภัยธรรมชาติและการ

เปลี่ยนแปลง สภาพภูมิอากาศ

๔. มิติปัจจัยผลักดันการพลิกโฉมประเทศ

หมวดหมู่ที่ ๑๒ ไทยมีกำลังคนสมรรถนะสูงมุ่งเรียนรู้อย่างต่อเนื่องตอบโจทย์การพัฒนา

แห่งอนาคต

หมวดหมู่ที่ ๑๓ ไทยมีภาครัฐที่ทันสมัยมีประสิทธิภาพและตอบโจทย์ประชาชน

เป้าหมาย

๑. การปรับโครงสร้างภาคการผลิตและบริการสู่เศรษฐกิจฐานนวัตกรรม มุ่งยกระดับขีดความสามารถในการแข่งขันของภาคการผลิตและบริการสำคัญ ผ่านการผลักดันส่งเสริมการสร้างมูลค่าเพิ่มโดยใช้นวัตกรรม เทคโนโลยี และความคิดสร้างสรรค์ ที่ตอบโจทย์พัฒนาการของสังคมยุคใหม่และเป็นมิตรต่อสิ่งแวดล้อม พร้อมทั้งให้ความสำคัญกับการเชื่อมโยงเศรษฐกิจท้องถิ่นและผู้ประกอบการรายย่อยกับห่วงโซ่มูลค่าของภาคการผลิตและบริการเป้าหมาย รวมถึงพัฒนาระบบนิเวศที่ส่งเสริมการค้าการลงทุนและนวัตกรรม

๒. การพัฒนาคนสำหรับโลกยุคใหม่ มุ่งพัฒนาให้คนไทยมีทักษะและคุณลักษณะที่เหมาะสมกับโลกยุคใหม่ ทั้งทักษะในด้านความรู้ ทักษะทางพฤติกรรม และคุณลักษณะตามบรรทัดฐานที่ดีของสังคมและเร่งรัดการเตรียมพร้อมกำลังคนให้มีคุณภาพสอดคล้องกับความต้องการของตลาดแรงงาน และเอื้อต่อการปรับโครงสร้างเศรษฐกิจไปสู่ภาคการผลิตและบริการเป้าหมายที่มีศักยภาพและผลิตภาพสูงขึ้น รวมทั้งให้ความสำคัญกับการสร้างหลักประกันและความคุ้มครองทางสังคมที่สามารถส่งเสริมความมั่นคงในชีวิต

๓. การมุ่งสู่สังคมแห่งโอกาสและความเป็นธรรม มุ่งลดความเหลื่อมล้ำทางเศรษฐกิจและสังคม ทั้งในเชิงรายได้พื้นที่ ความมั่งคั่ง และการแข่งขันของภาคธุรกิจ ด้วยการสนับสนุนช่วยเหลือกลุ่มเปราะบางและผู้ด้อยโอกาสให้มีโอกาสในการเลื่อนสถานะทางเศรษฐกิจและสังคม กระจายโอกาสทางเศรษฐกิจและจัดให้มีบริการสาธารณะที่มีคุณภาพอย่างทั่วถึงและเท่าเทียมในทุกพื้นที่ พร้อมทั้งเพิ่มโอกาสในการแข่งขันของภาคธุรกิจให้เปิดกว้างและเป็นธรรม

๔. การเปลี่ยนผ่านการผลิตและบริการไปสู่ความยั่งยืน มุ่งลดการก่อมลพิษ ควบคู่ไปกับการผลักดันให้เกิดการใช้ทรัพยากรธรรมชาติอย่างมีประสิทธิภาพและสอดคล้องกับขีดความสามารถในการรองรับของระบบนิเวศ ตลอดจนลดปริมาณการปล่อยก๊าซเรือนกระจกเพื่อให้ประเทศไทยบรรลุเป้าหมายความเป็นกลางทางคาร์บอนภายในปี ๒๕๔๓ และบรรลุเป้าหมายการปล่อยก๊าซเรือนกระจกสุทธิเป็นศูนย์ภายในปี ๒๖๐๘

๕. การเสริมสร้างความสามารถของประเทศในการรับมือกับการเปลี่ยนแปลงและความเสี่ยงภายใต้บริบทโลกใหม่ มุ่งสร้างความพร้อมในการรับมือและแสวงหาโอกาสจากการเป็นสังคมสูงวัยการเปลี่ยนแปลงสภาพภูมิอากาศ ภัยโรคระบาด และภัยคุกคามทางไซเบอร์ พัฒนาโครงสร้างพื้นฐานและกลไกทางสถาบันที่เอื้อต่อการเปลี่ยนแปลงสู่ดิจิทัล รวมทั้งปรับปรุงโครงสร้างและระบบการบริหารงานของภาครัฐให้สามารถตอบสนองต่อการเปลี่ยนแปลงของบริบททางเศรษฐกิจ สังคม และเทคโนโลยีได้อย่างทันเวลามีประสิทธิภาพ และมีธรรมาภิบาล



เป้าหมายการพัฒนาที่ยั่งยืน (Sustainable Development Goals: SDGs)

SDGs คือ หลังจากเป้าหมายการพัฒนาแห่งสหัสวรรษ (Millennium Development Goals – MDGs) ซึ่งต้องการเสริมสร้างมาตรฐานชีวิตความเป็นอยู่ของประชาชน ได้สิ้นสุดลงเมื่อปี ๒๐๑๕ นั้น องค์การสหประชาชาติ ได้จัดทำเป้าหมายเพื่อการพัฒนาที่ยั่งยืน (Sustainable Development Goals – SDGs) โดยกำหนดเป้าหมายทั้งหมด ๑๗ ข้อ และมุ่งหวังจะช่วยแก้ปัญหาที่โลกกำลังเผชิญอยู่ เช่น ประเด็นความยากจน ประเด็นความไม่เท่าเทียม ประเด็นสภาวะโลกร้อนและสันติสุข เพื่อเสริมแนวคิดที่ว่า “**ไม่เป็น การทิ้งใครไว้ข้างหลัง**” โดยคาดว่าจะทำสำเร็จได้ภายในปี ๒๐๓๐ โดยมีเป้าหมายดังนี้

เป้าหมายที่ ๑ ขจัดความยากจนทุกรูปแบบในทุกพื้นที่

เป้าหมายที่ ๒ ยุติความหิวโหย บรรลุความมั่นคงทางอาหารและยกระดับโภชนาการและส่งเสริมเกษตรกรรมที่ยั่งยืน

เป้าหมายที่ ๓ สร้างหลักประกันว่าคนมีชีวิตที่มีสุขภาพดีและส่งเสริมความเป็นอยู่ที่ดีสำหรับทุกคนในทุกวัย

เป้าหมายที่ ๔ สร้างหลักประกันว่าทุกคนมีการศึกษาที่มีคุณภาพอย่างครอบคลุมและเท่าเทียม และสนับสนุนโอกาสในการเรียนรู้ตลอดชีวิต

เป้าหมายที่ ๕ บรรลุความเท่าเทียมระหว่างเพศ และเสริมอำนาจให้แก่สตรีและเด็กหญิง

เป้าหมายที่ ๖ สร้างหลักประกันว่าจะมีการจัดให้มีน้ำและสุขอนามัยสำหรับทุกคนและมีการบริหารจัดการที่ยั่งยืน

เป้าหมายที่ ๗ สร้างหลักประกันให้ทุกคนสามารถเข้าถึงพลังงานสมัยใหม่ที่ยั่งยืนในราคาที่ย่อมเยา

เป้าหมายที่ ๘ ส่งเสริมการเติบโตทางเศรษฐกิจที่ต่อเนื่อง ครอบคลุม และยั่งยืน การจ้างงานเต็มที่ มีผลิตภาพและการมีงานที่เหมาะสมสำหรับทุกคน

เป้าหมายที่ ๙ สร้างโครงสร้างพื้นฐานที่มีความทนทาน ส่งเสริมการพัฒนาอุตสาหกรรมที่ครอบคลุมและยั่งยืน และส่งเสริมนวัตกรรม

เป้าหมายที่ ๑๐ ลดความไม่เสมอภาคภายในประเทศและระหว่างประเทศ

เป้าหมายที่ ๑๑ ทำให้เมืองและการตั้งถิ่นฐานของมนุษย์มีความครอบคลุม ปลอดภัย มีภูมิทัศน์ที่ทันสมัย

เป้าหมายที่ ๑๒ สร้างหลักประกันให้มีรูปแบบการผลิตและการบริโภคที่ยั่งยืน

เป้าหมายที่ ๑๓ ปฏิบัติการอย่างเร่งด่วนเพื่อต่อสู้การเปลี่ยนแปลงสภาพภูมิอากาศและผลกระทบที่เกิดขึ้น

เป้าหมายที่ ๑๔ อนุรักษ์และใช้ประโยชน์จากมหาสมุทร ทะเล และทรัพยากรทางทะเลอย่างยั่งยืนเพื่อการพัฒนาที่ยั่งยืน

เป้าหมายที่ ๑๕ ปกป้อง ฟื้นฟู และสนับสนุนการใช้ระบบนิเวศบนบกอย่างยั่งยืน จัดการป่าไม้อย่างยั่งยืนต่อสู้การกลายสภาพเป็นทะเลทราย หยุดการเสื่อมโทรมของที่ดินและฟื้นสภาพดิน และหยุดยั้งการสูญเสียความหลากหลายทางชีวภาพ

เป้าหมายที่ ๑๖ ส่งเสริมสังคมที่สงบสุขและครอบคลุมเพื่อการพัฒนาที่ยั่งยืน ให้ทุกคนเข้าถึงความยุติธรรม และสร้างสถาบันที่มีประสิทธิภาพ รับผิดชอบ และครอบคลุมในทุกระดับ

เป้าหมายที่ ๑๗ เสริมความเข้มแข็งให้แก่กลไกการดำเนินงานและฟื้นฟูหุ้นส่วนความร่วมมือระดับโลกเพื่อการพัฒนาที่ยั่งยืน



แผนพัฒนาภาค/แผนพัฒนากลุ่มจังหวัด/แผนพัฒนาจังหวัด

๑) แผนพัฒนาภาคตะวันออกเฉียงเหนือ

ภาคตะวันออกเฉียงเหนือมีปัญหาพื้นฐานด้านการขาดแคลนน้ำดินคุณภาพต่ำประสบอุทกภัยและภัยแล้งซ้ำซาก คนมีปัญหาทั้งในด้านความยากจน และมีปัญหาภาวะทุพโภชนาการ แต่มีความพร้อมด้านสถาบันการศึกษาและสถาบันวิจัย ดังนั้น การพัฒนาเศรษฐกิจและสังคมภาคตะวันออกเฉียงเหนือ ไปสู่ความ “มั่นคง มั่งคั่ง ยั่งยืน” จำเป็นจะต้องแก้ไขปัญหาพื้นฐานควบคู่ไปกับการพัฒนาการวิจัยเพื่อใช้ ความรู้เทคโนโลยี นวัตกรรม และความคิดสร้างสรรค์ในการเสริมสร้างความเข้มแข็งของเศรษฐกิจภายในภาค ให้มีการเจริญเติบโตได้อย่างเต็มศักยภาพ พร้อมทั้งการแสวงหาโอกาสการนำความรู้ ทุน เทคโนโลยีและ นวัตกรรมจากภายนอกมาช่วยขับเคลื่อน โดยการใช้ประโยชน์จากโครงการพัฒนาโครงสร้างพื้นฐานด้าน คมนาคมขนส่งขนาดใหญ่ที่เชื่อมโยงภาคตะวันออกเฉียงเหนือกับโครงข่ายระบบการคมนาคมขนส่งและพื้นที่ เศรษฐกิจหลักของประเทศ รวมทั้งการใช้ประโยชน์จากการเชื่อมโยงและข้อตกลงกับประเทศเพื่อนบ้านในกลุ่ม อนุภูมิภาคแม่น้ำโขงที่กำลังมีการเจริญเติบโตอย่างรวดเร็วมาเสริมสร้างกิจกรรมการพัฒนาใหม่ ๆ ให้แก่ภาค เพื่อให้มีอัตราการเติบโตที่สูงเพียงพอต่อการลดความเหลื่อมล้ำกับพื้นที่ส่วนอื่น ๆ ของประเทศได้ ในระยะยาว

เป้าหมายและแนวทางการพัฒนาภาค

๑. บทบาทของภาค ภาคตะวันออกเฉียงเหนือเป็นฐานการผลิตการเกษตรทั้งข้าว อ้อย โรงงานมันสำปะหลัง และเป็นแหล่งผลิตข้าวหอมมะลิที่ดีที่สุดของประเทศ รวมทั้งมีทำเลที่ตั้งที่มีศักยภาพเหมาะสมกับการเชื่อมโยงพื้นที่เศรษฐกิจหลักทั้งในประเทศและประเทศเพื่อนบ้าน มีทรัพยากรท่องเที่ยวที่หลากหลายและมีสถาบันการศึกษาและสถาบันวิจัยที่มีความสามารถเฉพาะทางที่โดดเด่น แต่มีปัญหาพื้นฐานคือคนมีปัญหาทั้งในด้านความยากจนและคุณภาพชีวิต ประสบอุทกภัยและภัยแล้งซ้ำซาก และดินคุณภาพต่ำ ดังนั้น การพัฒนาเศรษฐกิจและสังคมภาคตะวันออกเฉียงเหนือจำเป็นต้องแก้ไขปัญหาพื้นฐานโดยใช้ความรู้ เทคโนโลยี นวัตกรรม และความคิดสร้างสรรค์ รวมทั้งการใช้ประโยชน์จากการเชื่อมโยงกับประเทศเพื่อนบ้านในการเสริมสร้างความเข้มแข็งเศรษฐกิจภายในภาคให้มีการเจริญเติบโตได้อย่างเต็มศักยภาพ

๒. ทิศทางการพัฒนาภาค การพัฒนาภาคตะวันออกเฉียงเหนือกำหนดทิศทางการพัฒนาตามแนวคิดการเป็นฐานการผลิตของประเทศที่เป็นมิตรกับสิ่งแวดล้อม เป็นประตูเชื่อมโยงประเทศเพื่อนบ้านเพื่อสร้างโอกาสในการเพิ่มขีดความสามารถในการแข่งขันและยกระดับคุณภาพชีวิตประชาชน โดยกำหนดทิศทางการพัฒนาภาคตะวันออกเฉียงเหนือ (Northeast Direction) ที่ให้ความสำคัญกับการพัฒนา ๓ G ได้แก่

(๑) การเป็นฐานการผลิตของประเทศที่เป็นมิตรกับสิ่งแวดล้อม (Green) เน้นส่งเสริมเกษตรปลอดภัย เกษตรอินทรีย์ ขับเคลื่อนการพัฒนาด้วยโมเดลเศรษฐกิจ BCG (เศรษฐกิจชีวภาพ เศรษฐกิจหมุนเวียน และเศรษฐกิจสีเขียว หรือ Bio Circular Green Economy) และการบริหารจัดการน้ำอย่างยั่งยืน

(๒) การเป็นประตูเชื่อมโยงประเทศเพื่อนบ้าน (Gate) ใช้โอกาสจากการเชื่อมโยงเศรษฐกิจชายแดน ระเบียงเศรษฐกิจพิเศษ พัฒนาการค้า การลงทุน การท่องเที่ยว และโลจิสติกส์ และ

(๓) การเพิ่มขีดความสามารถในการแข่งขันและยกระดับคุณภาพชีวิตประชาชน (Growth) ใช้องค์ความรู้ เทคโนโลยี นวัตกรรม และความคิดสร้างสรรค์ในการพัฒนาพื้นที่ระเบียงเศรษฐกิจพิเศษภาคตะวันออกเฉียงเหนือ สนับสนุนการพัฒนาศูนย์กลางบริการทางการแพทย์ พัฒนาเศรษฐกิจฐานราก ท่องเที่ยวชุมชน และยกระดับคุณภาพชีวิตของคนทุกช่วงวัย

แนวทางพัฒนาภาค

๑. พัฒนาข้าวหอมมะลิ ทุ่งกุลาร้องไห้ ทุ่งสัมฤทธิ์ รวมทั้งพื้นที่ที่มีศักยภาพอื่น ๆ ให้ได้มาตรฐานเกษตรปลอดภัยและอินทรีย์ โดยพัฒนากระบวนการผลิต แปรรูป และจำหน่ายข้าวหอมมะลิอินทรีย์ทั้งระบบ ให้ความสำคัญกับการส่งเสริมการผลิตและแปรรูปโดยใช้วิทยาศาสตร์ เทคโนโลยี และนวัตกรรมชีวภาพ เพื่อเพิ่มมูลค่าผลผลิตทางการเกษตร

๒. ส่งเสริมการปรับเปลี่ยนสู่การปลูกพืชที่มีมูลค่าสูงในพื้นที่ที่มีศักยภาพ อาทิ พืช ผัก ไม้ดอกไม้ประดับเมืองหนาว ในพื้นที่จังหวัดเลย และสมุนไพรมะขาม ในพื้นที่เมืองสมุนไพรมะขาม ได้แก่ จังหวัดสกลนคร จังหวัดสุรินทร์ จังหวัดมหาสารคาม จังหวัดอำนาจเจริญ และจังหวัดอุดรธานี โดยจัดทำระบบข้อมูลและส่งเสริมการวิจัยและพัฒนาการแปรรูปให้มีปริมาณมากพอและมีคุณภาพตามระบบมาตรฐานการเกษตรและตามความต้องการของตลาดทั้งในและต่างประเทศ

๓. ส่งเสริมการเลี้ยงโคเนื้อคุณภาพสูงให้ได้มาตรฐานเพื่อการส่งออก ในพื้นที่จังหวัดสกลนคร จังหวัดมุกดาหาร จังหวัดนครพนม จังหวัดนครราชสีมา และจังหวัดที่มีศักยภาพ โดยสนับสนุนการปรับปรุงพันธุ์ส่งเสริมการปลูกแปลงหญ้าและปรับปรุงคุณภาพอาหารสัตว์ พัฒนาเทคโนโลยีการเลี้ยงและทักษะเกษตรกร รวมทั้งการจัดระบบมาตรฐานโรงฆ่าสัตว์ให้ได้มาตรฐานเพื่อการส่งออก และเพิ่มช่องทางการจำหน่ายและขยายตลาดไปสู่อาเซียน

๔. พัฒนาสินค้าเกษตรโดยยึดหลักการขับเคลื่อนโมเดลเศรษฐกิจ BCG (เศรษฐกิจชีวภาพ เศรษฐกิจหมุนเวียน และเศรษฐกิจสีเขียว หรือ Bio Circular Green Economy) รวมถึงส่งเสริมให้เกิดการเชื่อมโยงและถ่ายทอดเทคโนโลยีและนวัตกรรมสมัยใหม่จากภาควิชาการในการสร้างมูลค่าเพิ่มสินค้าเกษตรต่อยอดไปสู่อุตสาหกรรมชีวภาพ โดยให้สถาบันการศึกษาและสถาบันวิจัยในภาคมีบทบาทเป็นฐานทางวิชาการสนับสนุนการพัฒนาเชิงพื้นที่ ใช้ประโยชน์จากโครงสร้างพื้นฐานดิจิทัลที่กระจายอยู่ทุกพื้นที่ถ่ายทอดความรู้และนำการวิจัยสู่การใช้ประโยชน์ในเชิงพาณิชย์

๕. พัฒนาเกษตรกรรุ่นใหม่ให้เป็นเกษตรกรอัจฉริยะในยุคดิจิทัลเพื่อปรับเปลี่ยนสู่การผลิตเกษตรสมัยใหม่ โดยการถ่ายทอดและสนับสนุนเทคโนโลยีทางการเกษตรให้แก่เกษตรกร ควบคู่กับการใช้เทคโนโลยีดิจิทัลและการใช้ประโยชน์จากข้อมูลในการวางแผนการปรับเปลี่ยนกระบวนการผลิตสินค้าที่สอดคล้องกับความต้องการของตลาด



แผนพัฒนากลุ่มจังหวัดภาคตะวันออกเฉียงเหนือตอนล่าง ๒ (อุบลราชธานี ศรีสะเกษ ยโสธร อำนาจเจริญ)

วิสัยทัศน์

"ข้าวหอมมะลิเป็นเลิศ การท่องเที่ยวและการค้าขายแดนใต้มาตรฐานสากล"

ลักษณะภูมิประเทศ

กลุ่มจังหวัดภาคตะวันออกเฉียงเหนือตอนล่าง ๒ มีลักษณะภูมิประเทศ เป็นพื้นที่ลาดเอียงจากทิศตะวันตกลงไปทางทิศตะวันออก พื้นที่ทางตอนเหนือเป็นที่ราบสูง ภูเขา สลับกับพื้นที่แบบลูกคลื่น มีสภาพป่าและภูเขา มีแหล่งน้ำขนาดกลางและเป็นที่ราบลุ่มต่ำสลับซับซ้อนกับสันดินริมน้ำ ดังนี้

จังหวัดอุบลราชธานี ตั้งอยู่บริเวณที่เรียกว่า แอ่งโคราช (Korat basin) สูงจากระดับน้ำทะเลปานกลางเฉลี่ย ๖๘ เมตร (๒๒๓ ฟุต) ลักษณะโดยทั่วไป เป็นที่ราบสูงต่ำสลับกัน ลาดเอียงไปทางตะวันออกโดยมีแม่น้ำมูลไหลผ่านกลางจังหวัด จากทิศตะวันตกมายังทิศตะวันออก ไหลลงสู่แม่น้ำโขง ที่อำเภอโขงเจียม และมีลำน้ำที่สำคัญได้แก่ แม่น้ำชี ลำเซบก ลำเซบาย ลำโดมใหญ่ ลำโดมน้อย ฯลฯ มีภูเขาซับซ้อนหลายแห่งบริเวณชายแดนทางตอนใต้ มีเทือกเขาที่สำคัญ คือ เทือกเขาบรรทัด และเทือกเขาพนมดงรัก ซึ่งกั้นอาณาเขตระหว่างจังหวัดอุบลราชธานี กับสาธารณรัฐประชาธิปไตยประชาชนลาว และราชอาณาจักรกัมพูชา

จังหวัดศรีสะเกษ มีภูมิประเทศส่วนใหญ่เป็นที่ราบโดยพื้นที่ทางการเกษตรทั้งจังหวัด บริเวณที่ราบลุ่มส่วนใหญ่เป็นบริเวณแม่น้ำมูล ครอบคลุมพื้นที่บางส่วนของอำเภอราศีไศล ยางชุมน้อย และกันทรารมย์เทือกเขาที่สำคัญคือ เทือกเขาพนมดงรัก ซึ่งอยู่ด้านใต้ของจังหวัด กั้นเขตแดนไทยกับราชอาณาจักรกัมพูชา

จังหวัดยโสธร มีลักษณะภูมิประเทศ เป็นที่ราบสูง โดยมีพื้นที่เป็นรูปพระจันทร์เสี้ยว มีแม่น้ำชีไหลผ่านตอนใต้ของจังหวัด อยู่เหนือระดับน้ำทะเลประมาณ ๒๒๓ ฟุต มีพื้นที่เป็นภูเขา บางส่วนทางตอนเหนือของจังหวัดอยู่บริเวณเทือกเขาภูพาน ได้แก่เขต อำเภอลำดวน อำเภอกุดชุม สสภาพดินโดยทั่วไปเป็นดินทรายไม่อุ้มน้ำทำการเกษตรไม่ค่อยดีนัก

จังหวัดอำนาจเจริญ มีภูมิประเทศโดยทั่วไปเป็นที่ลุ่ม มีเนินเขาเตี้ย ๆ ทอดยาวไปจรดจังหวัดอุบลราชธานี ที่อำเภอชานุมาน ตั้งอยู่สูงจากระดับน้ำทะเลปานกลางเฉลี่ยประมาณ ๖๘ เมตร สภาพดินโดยทั่วไปเป็นดินร่วนปนทรายและดินลูกรังบางส่วน มีแม่น้ำโขง เป็นแนวกั้นจังหวัดอำนาจเจริญกับสาธารณรัฐประชาธิปไตยประชาชนลาวที่อำเภอชานุมาน

พันธกิจ

- พัฒนาคุณภาพการผลิตตามมาตรฐาน GAP และเพิ่มมูลค่าผลิตภัณฑ์ เพิ่มช่องทางการตลาดข้าวหอมมะลิคุณภาพดี
- ฟื้นฟูและพัฒนาแหล่งท่องเที่ยวให้มีศักยภาพ และพัฒนาทักษะบุคลากร ส่งเสริมการประชาสัมพันธ์ และการตลาดให้ได้มาตรฐาน
- เสริมสร้างความเข้มแข็งเครือข่ายวิสาหกิจชุมชน ผู้ประกอบการและเครือข่ายพันธมิตรธุรกิจการค้าชายแดน ทั้งด้านการบริหารจัดการ และพัฒนาระบบโลจิสติกส์เชื่อมโยงภูมิภาคอาเซียน

เป้าประสงค์รวม

- เพิ่มผลผลิตให้ได้ตามมาตรฐาน และสร้างมูลค่าผลิตภัณฑ์ด้วยการแปรรูปเพิ่มช่องทางการตลาดทั้งในและต่างประเทศ ข้าวหอมมะลิคุณภาพดี
- พัฒนาคุณภาพแหล่งท่องเที่ยวที่มีศักยภาพให้ได้มาตรฐานและเสริมสร้างการบริหารจัดการการมีส่วนร่วมขององค์กรปกครองส่วนท้องถิ่นและชุมชนในแหล่งท่องเที่ยว
- สร้างเครือข่ายการค้ากลุ่มจังหวัดเพื่อเพิ่มมูลค่าการค้าชายแดนด้วยระบบโลจิสติกส์ (Logistics) ที่มีประสิทธิภาพ

ตัวชี้วัด/ค่าเป้าหมาย

- ผลผลิตข้าวหอมมะลิต่อไร่เพิ่มขึ้น เป้าหมาย ๔ ปี ๔๐๐ ก.ก. ต่อไร่
- ร้อยละที่เพิ่มขึ้นของรายได้จากการท่องเที่ยว เป้าหมายรวม ๔ ปี ร้อยละ ๒๐
- มูลค่าการค้าชายแดนเพิ่มขึ้น เป้าหมายรวม ๔ ปี ร้อยละ ๒๐
- อัตราการขยายตัวของเศรษฐกิจกลุ่มจังหวัดภาคตะวันออกเฉียงเหนือตอนล่าง ๒ เป้าหมายรวม ๔ ปี ขยายตัวร้อยละ ๘
- มูลค่าผลิตภัณฑ์มวลรวมจังหวัด (GPP) ภาคการเกษตรเพิ่มขึ้น เป้าหมายรวม ๔ ปี ร้อยละ ๑๒
- ผลิตภัณฑ์มวลรวมของกลุ่มจังหวัดภาคตะวันออกเฉียงเหนือตอนล่าง ๒ เพิ่มขึ้นเป้าหมายรวม ๔ ปี ร้อยละ ๑๒



แผนพัฒนาจังหวัดจังหวัดอุบลราชธานี (พ.ศ.๒๕๖๖-๒๕๗๐) ฉบับปรับปรุง

วิสัยทัศน์

“เมืองน่าอยู่ทันสมัย เกษตรปลอดภัยมูลค่าสูง เศรษฐกิจชีวภาพ ศูนย์กลางการค้าการลงทุน เมืองท่องเที่ยวแห่งความสุขหลายมิติสู่สากล”

ลักษณะภูมิประเทศ

พื้นที่โดยทั่วไปของจังหวัดอุบลราชธานีเป็นที่ราบสูงลาดเอียงไปทางทิศตะวันออก โดยมีแม่น้ำโขงเป็นแนวกันเขตแดนระหว่างจังหวัดอุบลราชธานีกับสาธารณรัฐประชาธิปไตยประชาชนลาว มีแม่น้ำมูลเป็นแม่น้ำสายหลัก ซึ่งแม่น้ำมูลจะไหลผ่านจากทิศตะวันตกจากอำเภอกันทรารมย์ (จังหวัดศรีสะเกษ) มายังทิศตะวันออกแล้วไหลลงสู่แม่น้ำโขงที่อำเภอโขงเจียม มีแม่น้ำชีไหลมาบรรจบกับแม่น้ำมูลที่อำเภอเชียงยืน มีแม่น้ำลำโดมน้อย ลำโดมใหญ่ ลำเซบก ลำเซบาย ฯลฯ ส่วนบริเวณชายแดนตอนใต้มีภูเขาสลับซับซ้อนหลายแห่ง โดยมีเทือกเขาบรรทัดและเทือกเขาพนมดงรักเป็นแนวกันเขตแดนระหว่างจังหวัดอุบลราชธานีกับสาธารณรัฐประชาธิปไตยประชาชนลาวและประเทศกัมพูชาประชาธิปไตย

ลักษณะภูมิอากาศ

ลักษณะภูมิอากาศของจังหวัดอุบลราชธานี เป็นการได้รับอิทธิพลของมรสุมประจำฤดูกาล ๒ มรสุม คือ

๑. มรสุมตะวันออกเฉียงเหนือ ซึ่งพัดพามวลอากาศเย็นและแห้งจากประเทศจีนเข้าปกคลุมประเทศไทย ตั้งแต่ประมาณกลางเดือนตุลาคมถึงประมาณเดือนกุมภาพันธ์ ซึ่งอยู่ในช่วงฤดูหนาวของประเทศ ทำให้จังหวัดอุบลราชธานี มีอากาศหนาวเย็นและแห้งโดยทั่วไป

๒. มรสุมตะวันตกเฉียงใต้ ที่พัดพามวลอากาศชื้นจากทะเลและมหาสมุทรเข้าปกคลุมประเทศในช่วงฤดูฝน ตั้งแต่ประมาณกลางเดือนพฤษภาคมถึงประมาณกลางเดือนตุลาคม ทำให้มีฝนตกชุกโดยทั่วไป

วัตถุประสงค์

๑) เพื่อเสริมสร้างศักยภาพการพัฒนาจังหวัดให้เป็นเมืองน่าอยู่ทันสมัย ส่งเสริมคุณภาพชีวิตที่ดีของประชาชน ทั้งทางด้านการศึกษา ด้านสุขภาพ ด้านความปลอดภัยในชีวิตและทรัพย์สิน การเข้าถึงระบบสาธารณสุขโรคและระบบบริการภาครัฐ และมีสภาพแวดล้อมที่เหมาะสมกับการดำรงชีวิต

๒) เพื่อส่งเสริมให้เกษตรกรสามารถยกระดับการผลิตให้มีประสิทธิภาพและได้มาตรฐานเพื่อสร้างมูลค่าสินค้าเกษตรให้ตอบสนองต่อความต้องการด้วยระบบตลาดนำการผลิตโดยใช้ข้อมูลพื้นฐานด้านการเกษตร (Big Data) และ ดิจิทัลแพลตฟอร์ม เป็นเครื่องมือในการดำเนินการ

๓) เพื่อส่งเสริมเศรษฐกิจชีวภาพ (Bio Economy) ด้วยการนำเทคโนโลยีชีวภาพมาใช้ในการเพิ่มคุณค่าหรือประยุกต์การใช้งานและแปรรูปผลิตภัณฑ์ที่ได้จากการเกษตร และการนำเทคโนโลยีชีวภาพมาใช้ประโยชน์เชิงเศรษฐกิจ ทำให้เป็นเศรษฐกิจชีวภาพ

๔) เพื่อเสริมสร้างศักยภาพทางการค้าการลงทุนในพื้นที่จังหวัดเชื่อมโยงกลุ่มจังหวัดภูมิภาค และต่างประเทศ

๕) เพื่อเสริมสร้างศักยภาพทางการท่องเที่ยวทุกด้าน เพื่อเพิ่มขีดความสามารถในการแข่งขัน และสร้างมูลค่าเพิ่มด้านการท่องเที่ยวเชื่อมโยงทุกมิติ

เป้าหมายการพัฒนา

๑) พัฒนาจังหวัดให้เป็นเมืองน่าอยู่ทันสมัยตามแนวทางการพัฒนาเมือง Smart city โดยดำเนินการให้ครบเกณฑ์ทุกด้านในปี พ.ศ. ๒๕๗๐

๒) ส่งเสริมให้เกษตรกรสามารถยกระดับการผลิตให้มีประสิทธิภาพและได้มาตรฐาน เพื่อสร้างมูลค่าสินค้าเกษตรและสามารถเพิ่มมูลค่าผลิตภัณฑ์มวลรวมภาคการเกษตรได้เพิ่มขึ้นตามเกณฑ์ที่กำหนด

๓) เกษตรกรและผู้ประกอบการได้รับการถ่ายทอดความรู้ตามแนว เศรษฐกิจชีวภาพ (Bio Economy) เพื่อสร้างเศรษฐกิจชีวภาพในพื้นที่ตามเป้าหมายที่กำหนดในแต่ละปี

๔) มูลค่าการค้าการลงทุนในพื้นที่เพิ่มขึ้นบรรลุเกณฑ์ตามตัวชี้วัดที่กำหนด

๕) ภาคการท่องเที่ยวได้รับการพัฒนาและเพิ่มศักยภาพโดยมีรายได้จากการท่องเที่ยวรวมเพิ่มขึ้น ตามเกณฑ์ตัวชี้วัดที่จังหวัดกำหนดในแผนพัฒนาจังหวัด

ตัวชี้วัดความสำเร็จตามเป้าหมายการพัฒนาจังหวัด

๑) มูลค่าการเพิ่มขึ้นของผลิตภัณฑ์มวลรวมภาคการเกษตรของจังหวัด (GPP) เพิ่มขึ้นเป้าหมาย ๕ ปี ร้อยละ ๒ ต่อปี

๒) มูลค่าการลงทุนเพิ่มขึ้น ร้อยละ ๒ ต่อปี

๓) ร้อยละที่เพิ่มขึ้นของรายได้ทางการท่องเที่ยว ร้อยละ ๒ ต่อปี

ประเด็นการพัฒนาของจังหวัดอุบลราชธานี

ประเด็นการพัฒนาที่ ๑ การพัฒนาเมืองน่าอยู่ทันสมัย

ประเด็นการพัฒนาที่ ๒ การส่งเสริมเกษตรปลอดภัยมูลค่าสูง

ประเด็นการพัฒนาที่ ๓ การส่งเสริมเศรษฐกิจชีวภาพ

- ประเด็นการพัฒนาที่ ๔ การพัฒนาศูนย์กลางการค้าการลงทุน
- ประเด็นการพัฒนาที่ ๕ การส่งเสริมเมืองท่องเที่ยวแห่งความสุขหลายมิติสู่สากล



แผนที่จังหวัดอุบลราชธานี

ยุทธศาสตร์ขององค์กรปกครองส่วนท้องถิ่นในเขตจังหวัด

ยุทธศาสตร์การพัฒนาขององค์กรปกครองส่วนท้องถิ่นในเขตจังหวัดองค์การบริหารส่วนจังหวัดอุบลราชธานี

วิสัยทัศน์

“เปนกลไกขับเคลื่อนท้องถิ่น ให้พัฒนาอย่างยั่งยืน”

ยุทธศาสตร์

- ๑) ยุทธศาสตร์การพัฒนาโครงสร้างพื้นฐาน
- ๒) ยุทธศาสตร์การส่งเสริมการพาณิชย์ยกรรม และการท่องเที่ยว
- ๓) ยุทธศาสตร์การพัฒนาสังคมและคุณภาพชีวิต
- ๔) ยุทธศาสตร์การพัฒนาคุณภาพการศึกษา

เป้าประสงค์

- ๑) ประชาชนเดินทางสัญจรไป-มาได้สะดวก มีความปลอดภัยในชีวิตและทรัพย์สิน
- ๒) ประชาชนมีน้ำต้นทุนเพื่อการเกษตรกรรม และการอุปโภค-บริโภค
- ๓) ประชาชนได้รับความสะดวกรวดเร็วและปลอดภัยจากการใช้บริการสถานีขนส่งผู้โดยสาร
- ๔) ประชาชนได้รับความสะดวกรวดเร็วและปลอดภัยจากการใช้บริการศูนย์แสดงและจำหน่ายสินค้าหนึ่งตำบล หนึ่งผลิตภัณฑ์ (OTOP Center)

๕) ประชาชนพึงพอใจในการจัดกิจกรรมส่งเสริมการท่องเที่ยวและการพัฒนาสถานที่ท่องเที่ยวของจังหวัดอุบลราชธานี

- ๖) ประชาชนได้รับการบริการด้านการสาธารณสุขอย่างเหมาะสมและเพียงพอ

- ๗) ทรัพยากรธรรมชาติและสิ่งแวดล้อมของจังหวัดอุบลราชธานีได้รับการอนุรักษ์ฟื้นฟูและดูแลบำรุงรักษา
- ๘) ประชาชนมีองค์ความรู้และทักษะในการประกอบอาชีพและพัฒนารายได้
- ๙) ผู้พิการผู้สูงอายุผู้ด้อยโอกาสและผู้ประสบสาธารณภัยได้รับการสงเคราะห์อย่างเหมาะสมและเพียงพอ
- ๑๐) ประชาชนได้รับการบริการด้านการกีฬาและนันทนาการที่เหมาะสมและเพียงพอ
- ๑๑) ประชาชนมีองค์ความรู้และมีส่วนร่วม ด้านการเมืองการปกครองตามระบอบประชาธิปไตย
- ๑๒) ศิลปะวัฒนธรรมจารีตประเพณีและภูมิปัญญาท้องถิ่นของจังหวัดอุบลราชธานีได้รับการอนุรักษ์ฟื้นฟูและเผยแพร่
- ๑๓) องค์การบริหารส่วนจังหวัดอุบลราชธานีจัดการศึกษาได้อย่างมีคุณภาพ

ตัวชี้วัด

- ๑) ประชาชนพึงพอใจต่อการเดินทางสัญจรไป - มาในเส้นทางคมนาคมขององค์การบริหารส่วนจังหวัดอุบลราชธานี
- ๒) ประชาชนพึงพอใจต่อการบริหารจัดการน้ำขององค์การบริหารส่วนจังหวัดอุบลราชธานี
- ๓) ประชาชนพึงพอใจต่อการใช้บริการสถานีขนส่งผู้โดยสารขององค์การบริหารส่วนจังหวัดอุบลราชธานี
- ๔) ประชาชนพึงพอใจต่อการใช้บริการศูนย์แสดงและจำหน่ายสินค้าหนึ่งตำบลหนึ่งผลิตภัณฑ์ (OTOP Center)
- ๕) ประชาชนพึงพอใจต่อการจัดกิจกรรมส่งเสริมการท่องเที่ยวและการพัฒนาสถานที่ท่องเที่ยวของจังหวัดอุบลราชธานี
- ๖) ประชาชนพึงพอใจต่อการให้บริการด้านการสาธารณสุขขององค์การบริหารส่วนจังหวัดอุบลราชธานี
- ๗) ประชาชนพึงพอใจต่อการดำเนินงานอนุรักษ์ฟื้นฟูและดูแลบำรุงรักษาทรัพยากรธรรมชาติและสิ่งแวดล้อมของจังหวัดอุบลราชธานี
- ๘) ประชาชนพึงพอใจต่อการสร้างงานสร้างอาชีพและพัฒนารายได้ขององค์การบริหารส่วนจังหวัดอุบลราชธานี
- ๙) ผู้พิการผู้สูงอายุผู้ด้อยโอกาสและผู้ประสบสาธารณภัยพึงพอใจต่อการให้การสงเคราะห์ขององค์การบริหารส่วนจังหวัดอุบลราชธานี
- ๑๐) ประชาชนพึงพอใจต่อการให้บริการด้านการกีฬาและนันทนาการขององค์การบริหารส่วนจังหวัดอุบลราชธานี
- ๑๑) ประชาชนพึงพอใจต่อการสร้างองค์ความรู้และการมีส่วนร่วมด้านการเมืองการปกครองตามระบอบประชาธิปไตยขององค์การบริหารส่วนจังหวัดอุบลราชธานี
- ๑๒) ประชาชนพึงพอใจต่อการอนุรักษ์ฟื้นฟูและเผยแพร่ศิลปะวัฒนธรรมจารีตประเพณีและภูมิปัญญาท้องถิ่นขององค์การบริหารส่วนจังหวัดอุบลราชธานี
- ๑๓) องค์การบริหารส่วนจังหวัดอุบลราชธานีจัดการศึกษาผ่านเกณฑ์มาตรฐาน

คำเป้าหมาย

- ๑) ประชาชนพึงพอใจต่อการเดินทางสัญจรไป - มาในเส้นทางคมนาคมขององค์การบริหารส่วนจังหวัดอุบลราชธานี ไม่น้อยกว่าร้อยละ ๗๕
- ๒) ประชาชนพึงพอใจต่อการบริหารจัดการน้ำขององค์การบริหารส่วนจังหวัดอุบลราชธานี ไม่น้อยกว่าร้อยละ ๗๕

- ๓) ประชาชนพึงพอใจต่อการใช้บริการสถานีขนส่งผู้โดยสารขององค์การบริหารส่วนจังหวัดอุบลราชธานีไม่น้อยกว่าร้อยละ ๘๐
- ๔) ประชาชนพึงพอใจต่อการใช้บริการศูนย์แสดงและจำหน่ายสินค้าหนึ่งตำบลหนึ่งผลิตภัณฑ์ (OTOP Center) ไม่น้อยกว่าร้อยละ ๘๐
- ๕) ประชาชนพึงพอใจต่อการจัดกิจกรรมส่งเสริมการท่องเที่ยวและการพัฒนาสถานที่ท่องเที่ยวของจังหวัดอุบลราชธานี ไม่น้อยกว่าร้อยละ ๗๕
- ๖) ประชาชนพึงพอใจต่อการให้บริการด้านการสาธารณสุขขององค์การบริหารส่วนจังหวัดอุบลราชธานี ไม่น้อยกว่าร้อยละ ๘๐
- ๗) ประชาชนพึงพอใจต่อการดำเนินงานอนุรักษ์ฟื้นฟูและดูแลบำรุงรักษาทรัพยากรธรรมชาติและสิ่งแวดล้อม ของจังหวัดอุบลราชธานีไม่น้อยกว่าร้อยละ ๗๕
- ๘) ประชาชนพึงพอใจต่อการสร้างงานสร้างอาชีพและพัฒนารายได้ขององค์การบริหารส่วนจังหวัดอุบลราชธานี ไม่น้อยกว่าร้อยละ ๗๕
- ๙) ผู้พิการผู้สูงอายุผู้ด้อยโอกาสและผู้ประสบสาธารณภัยพึงพอใจต่อการให้การสงเคราะห์ขององค์การบริหารส่วนจังหวัดอุบลราชธานีไม่น้อยกว่าร้อยละ ๗๕
- ๑๐) ประชาชนพึงพอใจต่อการให้บริการด้านการกีฬาและนันทนาการขององค์การบริหารส่วนจังหวัดอุบลราชธานี ไม่น้อยกว่าร้อยละ ๗๕
- ๑๑) ประชาชนพึงพอใจต่อการสร้างองค์ความรู้และการมีส่วนร่วมด้านการเมืองการปกครองตามระบอบประชาธิปไตย ขององค์การบริหารส่วนจังหวัดอุบลราชธานี ไม่น้อยกว่าร้อยละ ๗๕
- ๑๒) ประชาชนพึงพอใจต่อการอนุรักษ์ฟื้นฟูและเผยแพร่ศิลปวัฒนธรรมจารีตประเพณีและภูมิปัญญาท้องถิ่นขององค์การบริหารส่วนจังหวัดอุบลราชธานี ไม่น้อยกว่าร้อยละ ๘๐
- ๑๓) องค์การบริหารส่วนจังหวัดจัดการศึกษาผ่านเกณฑ์มาตรฐานไม่น้อยกว่าร้อยละ ๘๐

กลยุทธ์

- ๑) ยุทธศาสตร์การพัฒนาโครงสร้างพื้นฐาน
- (๑) พัฒนาระบบคมนาคมและขนส่ง
- (๒) บริหารจัดการน้ำเพื่อการพัฒนาที่ยั่งยืน
- ๒) ยุทธศาสตร์การส่งเสริมการพาณิชย์กรรมและการท่องเที่ยว
- (๑) พัฒนาและส่งเสริมการพาณิชย์กรรม
- (๒) พัฒนาและส่งเสริมการท่องเที่ยว
- ๓) ยุทธศาสตร์การพัฒนาสังคมและคุณภาพชีวิต
- (๑) พัฒนาและส่งเสริมการสาธารณสุข
- (๒) บริหารจัดการทรัพยากรธรรมชาติและสิ่งแวดล้อม
- (๓) พัฒนาองค์ความรู้และทักษะของประชาชน
- (๔) พัฒนาและส่งเสริมการจัดสวัสดิการสังคม
- (๕) พัฒนาและส่งเสริมการกีฬาและนันทนาการ
- (๖) ส่งเสริมประชาธิปไตยสิทธิเสรีภาพและการมีส่วนร่วมของประชาชน
- (๗) อนุรักษ์ฟื้นฟูและเผยแพร่ศิลปวัฒนธรรมจารีตประเพณีและภูมิปัญญาท้องถิ่น
- ๔) ยุทธศาสตร์การพัฒนาคุณภาพการศึกษา
- (๑) พัฒนาคุณภาพนักเรียน
- (๒) พัฒนาระบบการบริหารและการจัดการศึกษา
- (๓) พัฒนาระบบการจัดการเรียนการสอนที่เน้นผู้เรียนเป็นสำคัญ

๗. ยุทธศาสตร์ของเทศบาลตำบลเมืองศรีไค

วิสัยทัศน์ เทศบาลตำบลเมืองศรีไคจะเป็นเมืองที่มีการพัฒนายั่งยืน (Sustainability) ในทุก ๆ ด้านอย่างสมดุล คือ

“ประชาชนคุณภาพชีวิตดี มีเศรษฐกิจอย่างพอเพียง คู่เคียงกับการบริหารจัดการสิ่งแวดล้อม พร้อมด้วยความโปร่งใส และบริหารจัดการบ้านเมืองที่ดี”

ยุทธศาสตร์การพัฒนา

เป็นหน่วยงานที่รับผิดชอบในการพัฒนาทางด้านเศรษฐกิจ การพัฒนาคุณภาพสังคม การพัฒนาด้านโครงสร้างพื้นฐาน การพัฒนาแหล่งน้ำ การพัฒนาด้านสาธารณสุข การพัฒนาด้านการเมืองการบริหารงาน อบต. การพัฒนาด้านการศึกษา ศาสนา และวัฒนธรรม การพัฒนาด้านทรัพยากรธรรมชาติและสิ่งแวดล้อม การรองรับการเข้าร่วมประชาคมอาเซียน ภายใต้การบริหารงานที่เป็นธรรมตามหลักธรรมาภิบาล ดังนี้

ยุทธศาสตร์ที่ ๑ ด้านโครงสร้างพื้นฐาน

ยุทธศาสตร์ที่ ๒ ด้านส่งเสริมคุณภาพชีวิต

ยุทธศาสตร์ที่ ๓ ด้านการจัดระเบียบชุมชน สังคม และการรักษาความสงบเรียบร้อย

ยุทธศาสตร์ที่ ๔ ด้านการวางแผน การส่งเสริมการลงทุนพาณิชย์กรรมและการท่องเที่ยว

ยุทธศาสตร์ที่ ๕ ด้านการคุ้มครอง ดูแล และบำรุงรักษาทรัพยากรธรรมชาติและสิ่งแวดล้อม

ยุทธศาสตร์ที่ ๖ ด้านการศาสนา ศิลปวัฒนธรรม จารีตประเพณี และภูมิปัญญาท้องถิ่น

ยุทธศาสตร์ที่ ๗ ด้านการบริหารจัดการและการสนับสนุนการปฏิบัติการของส่วนราชการ

กลยุทธ์

๑) พัฒนาชุดลอก คูคลองและจัดสร้างแหล่งน้ำ สงวนและเก็บกักน้ำเพื่อการเกษตร เพื่อการอุปโภคและบริโภค รวมทั้งวางโครงการเพื่อแก้ไขปัญหา น้ำท่วมและน้ำแล้ง

๒) ส่งเสริมและพัฒนาระบบการศึกษา บุคลากรด้านการศึกษา ครู นักเรียน ให้เป็นผู้มีคุณภาพมีทักษะและศักยภาพตามมาตรฐานสากลรองรับประชาคมอาเซียน

๓) พัฒนา ปรับปรุงพันธุ์พืชและเมล็ดพันธุ์พืชที่มีคุณภาพ ส่งเสริมให้เกิดเกษตรอุตสาหกรรม ลดต้นทุน เพิ่มมูลค่าผลผลิตทางการเกษตร ปรับปรุงผลิตผลให้มีคุณภาพ ส่งเสริมสนับสนุนการถนอมและแปรรูปสินค้าทางการเกษตร ส่งเสริมให้มีการเลี้ยงสัตว์เศรษฐกิจ เพื่อการบริโภคเพื่อจำหน่ายและเพื่อการอนุรักษ์ และเพิ่มช่องทางตลาด

๔) ส่งเสริมชุมชนให้เข้มแข็ง พัฒนabethาพาทของผู้นำชุมชน คณะกรรมการหมู่บ้านและชุมชน ให้พัฒนabethาพาทและคุณภาพชีวิตของเด็ก เยาวชน สตรี ผู้สูงอายุ ผู้พิการ ผู้ด้อยโอกาส ประชาชน และคุ้มครองสิทธิเสรีภาพของประชาชน พัฒนาคุณภาพและศักยภาพตามความสามารถของแรงงานในท้องถิ่น

๕) ป้องกันและแก้ไขปัญหาการเสพ การผลิต และการจำหน่ายยาเสพติดในทุกระดับ

๖) ดำเนินการโครงการ เพื่อให้บริการประชาชน และรับทราบปัญหา อุปสรรค และความต้องการของประชาชนในพื้นที่ พัฒนาศักยภาพของอาสาสมัครสาธารณสุขประจำหมู่บ้าน (อสม) ส่งเสริมสุขภาพและอนามัยของประชาชนในทุกกระดับ ให้มีสุขภาพแข็งแรง

๗) ส่งเสริมสนับสนุนการวางระบบการพัฒนาด้านโครงสร้างพื้นฐานให้สอดคล้องกับความต้องการจำเป็นและความต้องการของประชาชน ก่อสร้าง ปรับปรุง ซ่อมแซม เส้นทางคมนาคมอย่างทั่วถึง

๘) พัฒนาฟื้นฟูและส่งเสริมกิจกรรมด้านศาสนา ศิลปวัฒนธรรมและประเพณีของชุมชนในท้องถิ่น โดยการอนุรักษ์ สานต่อ และเชื่อมโยงสู่กิจกรรมการท่องเที่ยว

๙) ปรับปรุงโครงสร้างการบริหารงาน นำระบบสารสนเทศมาใช้ในการบริหารงานภายในองค์กร สนับสนุนบุคลากรในสังกัดให้ได้รับการศึกษาอบรม การทำวิจัย เพิ่มพูนความรู้

๑๐) เพิ่มประสิทธิภาพในการปฏิบัติราชการและการบริหารงานของหน่วยงาน

๑๑) ส่งเสริม สนับสนุน และร่วมมือกับส่วนราชการ หน่วยงานต่าง ๆ ในการเตรียมความพร้อมในการป้องกันภัย และการช่วยเหลือผู้ประสบภัย ติดตั้งระบบกล้องวงจรปิดในเขตชุมชนและสถานที่สำคัญ สนับสนุนการฝึกอบรมอาสาสมัครป้องกันภัยฝ่ายพลเรือน (อปพร.) และดูแลรักษาความปลอดภัยและการจราจร

๑๒) พัฒนาพื้นที่ฟูและอนุรักษ์ธรรมชาติ สิ่งแวดล้อม แหล่งน้ำ ลำคลองให้มีความอุดมสมบูรณ์ สร้างจิตสำนึกเพื่อป้องกันและแก้ไขปัญหามลพิษและปัญหาสิ่งแวดล้อมของชุมชน จัดทำระบบกำจัดขยะรวมและจัดการขยะมูลฝอยและสิ่งปฏิกูล

เป้าประสงค์

๑. ประชาชนมีคุณภาพชีวิตที่ดี
๒. มีการบริหารจัดการทรัพยากรธรรมชาติและสิ่งแวดล้อมแบบมีส่วนร่วม
๓. มูลค่าการค้า การลงทุนและการท่องเที่ยวในอุบลราชธานีตอนใต้เพิ่มเติมขึ้น
๔. การผลิตข้าวหอมมะลิและพืชเศรษฐกิจอื่นให้มีประสิทธิภาพเพิ่มมากขึ้นและการเกษตรปลอดภัย และเกษตรอินทรีย์
๕. ประชาชนดำเนินวิถีชีวิตตามแนวปรัชญาเศรษฐกิจพอเพียง
๖. ประชาชนมีความพึงพอใจ ในคุณภาพการให้บริการของหน่วยงานของรัฐ
๗. องค์กรทุกภาคส่วนในพื้นที่อำเภอมีความเข้มแข็ง

ตัวชี้วัด

๑. การมีระบบคมนาคมขนส่ง ระบบสาธารณูปโภค สาธารณูปการได้มาตรฐาน
๒. การเพิ่มพื้นที่สีเขียว
๓. ร้อยละของหน่วยการศึกษาของเทศบาลมีการจัดระบบการศึกษาอย่างมีคุณภาพ
๔. ร้อยละความพึงพอใจของประชาชน ร้อยละ ๘๐
๕. การผ่านเกณฑ์มาตรฐานศูนย์บริการสาธารณสุข
๖. การบริการจัดการผ่านเกณฑ์ตามหลักธรรมาภิบาล

กลยุทธ์

๑. การพัฒนาคุณภาพชีวิตที่ดีและเสริมสร้างความเข้มแข็งของชุมชน
๒. การส่งเสริมการค้า การลงทุน การท่องเที่ยว
๓. การส่งเสริมการดำเนินวิถีชีวิตตามแนวปรัชญาเศรษฐกิจพอเพียง
๔. การพัฒนาระบบโครงสร้างพื้นฐานให้มีมาตรฐาน

จุดยืนทางยุทธศาสตร์

๑. การพัฒนาชุมชนให้น่าอยู่มีความเข้มแข็ง โดยได้รับการสาธารณสุขด้านโครงสร้างพื้นฐานที่จำเป็นเพื่อรองรับการขยายตัวของชุมชนและเศรษฐกิจ
๒. การพัฒนาระบบการศึกษาและส่งเสริมศิลปวัฒนธรรมท้องถิ่น
๓. ส่งเสริมและพัฒนาศักยภาพคนและความเข้มแข็งของชุมชนในการพึ่งตนเอง
๔. การกำจัดขยะมูลฝอย สิ่งปฏิกูลและมลภาวะสิ่งแวดล้อมที่มีอย่างยั่งยืน
๕. การพัฒนาระบบการบริหารจัดการภาครัฐที่ดีและมีส่วนร่วมจากทุกภาคส่วน

การวิเคราะห์ปัญหาความต้องการของประชาชน

ปัญหา	ขอบข่าย/ปริมาณของปัญหา (สภาพปัญหา)	แนวโน้มในอนาคต
๑. การใช้ประโยชน์	สภาพการใช้ประโยชน์ที่ดินไม่เต็มศักยภาพเนื่องจากที่ดินบางส่วนยังไม่ได้รับการพัฒนา	มีการจัดสาธารณูปโภคและสาธารณูปการที่เหมาะสม และเพียงพอในพื้นที่ สามารถพัฒนาพื้นที่ให้มีความเจริญและสามารถใช้ประโยชน์ได้เต็มศักยภาพ
๒. สภาพภูมิทัศน์เมือง	สภาพภูมิทัศน์เมืองบางส่วนไม่เป็นระเบียบเกิดอุบัติเหตุเป็นแหล่งมั่วสุ่มและเกิดการก่อเหตุความไม่สงบ	ปรับปรุงพื้นที่เสี่ยงและจัดระเบียบเมืองให้เรียบร้อย เพื่อให้การดูแลและรักษาความปลอดภัยทำได้สะดวกและรวดเร็วรวมทั้งปรับปรุงภูมิทัศน์ โดยรอบของเมืองเพิ่มพื้นที่สีเขียว
๓. ถนน ทางเข้า	ถนน ทางเท้า มีสภาพชำรุดหรือบางพื้นที่ยังไม่ได้ดำเนินการก่อสร้าง	จัดบริการสาธารณะให้กับประชาชนเพื่อให้ได้รับความสะดวกและปลอดภัยในการสัญจร โดยจัดหาและซ่อมแซมปรับปรุงให้สามารถใช้งานได้ตามมาตรฐาน
๔. ไฟฟ้าแสงสว่าง	ไฟฟ้าแสงสว่างไม่เพียงพอและครอบคลุมทุกพื้นที่	ติดตั้งไฟฟ้าแสงสว่างให้ครอบคลุมและเพิ่มกำลังไฟเพื่อลดปัญหาความไม่ปลอดภัยในชีวิตและทรัพย์สิน
๕. น้ำประปา	การให้บริการน้ำประปายังไม่ครอบคลุมทุกพื้นที่และน้ำประปาไหลช้าในชั่วโมงเร่งด่วน	พัฒนาระบบการให้บริการน้ำให้ครอบคลุมและมีประสิทธิภาพและพัฒนาคุณภาพน้ำประปาให้เป็นน้ำประปาดื่มได้
๖. การจราจรและการจราจร	การสัญจรและการจราจรไม่เป็นระเบียบรวมทั้งเกิดอุบัติเหตุจากการสัญจรบ่อยครั้ง	การสัญจรให้เป็นระบบและมีระเบียบโดยติดตั้งสัญญาณไฟจราจรในแยกที่มีการจราจรคับคั่ง
๗. ขยะมูลฝอย	ปริมาณขยะมูลฝอยเพิ่มขึ้นอย่างต่อเนื่อง	จัดระบบการกำจัดขยะที่มีประสิทธิภาพ ทั้งขยะธรรมดาและขยะติดเชื้อ สร้างจิตสำนึกในการทิ้งขยะและส่งเสริมให้มีการคัดแยกขยะ รวมถึงส่งเสริมให้มีการลดปริมาณการใช้ถุงพลาสติกเพื่อรักษาสภาพแวดล้อม
๘. มลภาวะ	เกิดมลภาวะต่าง ๆ เช่น น้ำเสีย ควันพิษ และกลิ่นเหม็น	จัดระบบการจัดการสิ่งแวดล้อมให้มีประสิทธิภาพ มีการควบคุมและประเมินค่า BOD และเสริมสร้างมาตรการในการดูแลการปล่อยก๊าซคาร์บอนไดออกไซด์ การจัดทำบ่อดักไขมันและการเก็บขนขยะให้เป็นประจำเพื่อลดการตกค้างสร้างมลพิษทางกลิ่น นอกจากนี้ได้รณรงค์ให้ประชาชนเกิดจิตสำนึกในการดูแลรักษาสิ่งแวดล้อม

<p>๙. ระบบ ระบายน้ำ</p>	<p>ระบบระบายน้ำไม่สามารถระบายน้ำได้ ทันในฤดูฝนเกิดปัญหาน้ำท่วมขัง บริเวณพื้นที่ลุ่มซึ่งเป็นจุดรองรับน้ำ</p>	<p>ปรับปรุงระบบระบายน้ำและสร้างระบบการจัดการ น้ำที่ดีเพื่อเตรียมรับมือกับสภาพอากาศที่มีความ แปรปรวน และสร้างการมีส่วนร่วมในการช่วยกัน ดูแลระบบระบายน้ำของคนในชุมชน</p>
<p>๑๐. การศึกษา</p>	<p>พัฒนาบุคลากรด้านการศึกษาและสื่อ อุปกรณ์การเรียนการสอนให้มีความ ทันสมัยรวมทั้งพัฒนาหลักสูตรที่ได้ มาตรฐานสามารถจัดการเรียนการสอน ให้เด็กมีผลสัมฤทธิ์ทางการเรียน ทัดเทียมกับสถานศึกษาอื่น ประชาชน ขาดแหล่งเรียนรู้ที่เป็นการศึกษาตาม อัธยาศัยหรือการศึกษานอกระบบที่ ทั่วถึงเหมาะสมกับสภาพพื้นที่</p>	<p>จัดการศึกษาและแหล่งเรียนรู้ นอกระบบให้ ครอบคลุมเพื่อเป็นแหล่งเรียนรู้ของชุมชน ประชาชน ได้พัฒนาตนเองให้ทันกับสภาวะความเปลี่ยนแปลงที่ เกิดขึ้น</p>
<p>๑๑. ประเพณี และวัฒนธรรม</p>	<p>การเสื่อมถอยของศีลธรรมทางศาสนา ทำให้ไม่มีที่ยึดเหนี่ยวจิตใจ</p>	<p>ส่งเสริมคุณธรรม จริยธรรม ศาสนา และอนุรักษ์ ประเพณีและวัฒนธรรมท้องถิ่นให้แก่เยาวชนรุ่นหลัง เสริมสร้างความเข้าใจและยอมรับการอยู่ร่วมกันของ ประชาชนที่มีความหลากหลาย</p>
<p>๑๒. กีฬาและ นันทนาการ</p>	<p>ประชาชนขาดความรู้ในการออกกำลังกาย ที่ถูกต้อง สถานที่ออกกำลังกายไม่ ครอบคลุม ไม่ทั่วถึง</p>	<p>ส่งเสริมการออกกำลังกายและการเล่นกีฬาที่ถูกต้อง พัฒนาสู่การเป็นนักกีฬามืออาชีพในอนาคต สร้าง งาน สร้างรายได้ รวมทั้งจัดสถานที่ออกกำลังกายที่มี มาตรฐานอย่างทั่วถึง</p>
<p>๑๓. ความ เข้มแข็งของ ชุมชนและสังคม</p>	<p>ชุมชนยังไม่เข้มแข็งไม่สามารถ ช่วยเหลือพึ่งตนเองได้ ต้องรอความ ช่วยเหลือจากภาครัฐ และสภาพสังคม ยังมีความหวาดระแวง แปรกแยก แตกต่างระหว่างคนที่ต่างวัฒนธรรม</p>	<p>สร้างความเข้าใจแก่ชุมชนในการตระหนักและให้ ความสำคัญกับการร่วมดำเนินการโครงการช่วยเหลือ จากภาครัฐเพื่อให้ชุมชนเกิดความเข้มแข็ง สามารถ พึ่งพาตนเองได้และดำเนินกิจกรรมที่จะสร้างความ สมานฉันท์ให้เกิดขึ้นกับสังคม</p>
<p>๑๔. เศรษฐกิจ- เศรษฐกิจตกต่ำ</p>	<p>ประชาชนมีการจับจ่ายใช้สอยน้อยมี ภาระหนี้สิน รายได้ไม่พอกับรายจ่าย และนักศึกษาจบใหม่ไม่มีงานทำ</p>	<p>ส่งเสริมให้มีการวางแผนการประกอบอาชีพและ แผนการใช้จ่ายเงิน จัดกิจกรรมกระตุ้นเศรษฐกิจ เพื่อให้เกิดการค้าการลงทุนฟื้นตัว ส่งเสริมให้ประชาชน พัฒนาผลิตภัณฑ์เชิงสร้างสรรค์ ประชาชนบางส่วน ขาดการรวมกลุ่มในการประกอบอาชีพที่มีความ เข้มแข็ง กลุ่มอาชีพ ประชาชนในเขตเทศบาล พัฒนา ผลิตภัณฑ์ของกลุ่มอาชีพให้มีความเข้มแข็ง ส่งเสริม การรวมกลุ่มโดยการให้ความรู้ การบริหารจัดการ และการจัดหาตลาด เพื่อรองรับผลิตภัณฑ์</p>

<p>๑๕. สุขภาพอนามัย</p>	<p>ประชาชนขาดความรู้ความเข้าใจในการรักษาสุขภาพและความเร่งรีบในการประกอบอาชีพทำให้มีปัญหาด้านสุขภาพมากขึ้น</p>	<p>จัดกิจกรรมให้ประชาชนตระหนักถึงความสำคัญกับการดูแลสุขภาพมีความรู้ความเข้าใจและลดความเสี่ยงจากปัญหาด้านสุขภาพ การบริโภคอาหารที่ปนเปื้อนและไม่ถูกสุขลักษณะ ผู้ประกอบการร้านค้าจำหน่ายอาหารมีจิตสำนึกในการประกอบอาหารที่ไม่ปนเปื้อนและประกอบอาหารได้อย่างถูกสุขลักษณะ ผู้บริโภคได้บริโภคอาหารที่สะอาดไม่มีสารปนเปื้อนที่เกิดอันตรายแก่ชีวิต</p>
<p>๑๖. การแพร่ระบาดของโรค</p>	<p>ประชาชนขาดความรู้ความเข้าใจในการป้องกันและควบคุมโรคทำให้เกิดการระบาดของโรคต่าง ๆ เช่น โรคไข้เลือดออก โรคไข้หวัดใหญ่ ฯลฯ</p>	<p>การเกิดโรคระบาดลดลง ประชาชนมีความรู้ความเข้าใจและให้ความสำคัญกับการควบคุมการแพร่ระบาดของโรคเพิ่มขึ้น</p>
<p>๑๗. ยาเสพติด</p>	<p>การแพร่ระบาดของยาเสพติด ทั้งผู้เสพและผู้จำหน่ายเป็นปัญหาใหญ่ของกลุ่มวัยรุ่น กลุ่มวัยทำงาน ในปัจจุบัน</p>	<p>เพิ่มมาตรการดูแลและสร้างภูมิคุ้มกันทางสังคมให้แก่เด็กและเยาวชนให้รู้เท่าทันถึงโทษและรูปแบบการแพร่ระบาดซึ่งมีความหลากหลายมากขึ้น ทำให้ยากแก่การควบคุมและการป้องกันปราบปรามและจัดกิจกรรมให้เด็กห่างไกลยาเสพติด</p>
<p>๑๘. ผู้ด้อยโอกาส</p>	<p>ผู้ด้อยโอกาสไม่ได้รับการดูแลและขาดสวัสดิการสงเคราะห์</p>	<p>ผู้ด้อยโอกาสได้รับการดูแลและการสงเคราะห์อย่างทั่วถึง และได้รับโอกาสในการร่วมกิจกรรมต่าง ๆ เพื่อให้ได้ผ่อนคลาย</p>
<p>๑๙. สถานการณ์ความไม่สงบ</p>	<p>ประชาชนขาดความปลอดภัยในชีวิตและทรัพย์สิน มีความเสี่ยงในการดำรงชีวิต</p>	<p>เพิ่มมาตรการดูแลรักษาความปลอดภัย ลดการเกิดเหตุการณ์ความไม่สงบ สร้างการมีส่วนร่วมของประชาชนในการดูแลรักษาความปลอดภัย รวมทั้งกิจกรรมให้เกิดความสามัคคี</p>
<p>๒๐. ความแตกต่างทางศาสนาและวัฒนธรรม</p>	<p>ความแตกต่างทางความคิดและความเชื่อบางครั้งส่งผลต่อความไม่เข้าใจซึ่งกันและกันในสังคมประชาชน</p>	<p>สร้างความเข้าใจและความเอื้ออาทรในการอยู่ร่วมกัน</p>
<p>๒๑. การบริหารงานหน่วยงาน</p>	<p>ประชาชนขาดความรู้ความเข้าใจและตระหนักในการมีส่วนร่วมในการบริหารงานของเทศบาล</p>	<p>สร้างกระบวนการมีส่วนร่วมและสร้างความรู้ความเข้าใจแก่ประชาชนถึงประโยชน์ของการมีส่วนร่วมในการปกครองการบูรณาการร่วมกัน</p>
<p>๒๒. คุณธรรมจริยธรรม</p>	<p>ประชาชนขาดคุณธรรม จริยธรรม การเป็นจิตอาสา และผลประโยชน์ส่วนร่วม</p>	<p>สังคมต่างคนต่างอยู่เพิ่มมากขึ้น จำเป็นต้องส่งเสริมให้เกิดการตระหนักถึงความรับผิดชอบต่อสังคม และเสริมสร้างคุณธรรม จริยธรรม และใช้คำสอนในศาสนาเป็นเครื่องมือในการสร้างคุณธรรมจริยธรรม</p>

๒๓.การจัดเก็บภาษี	การจัดเก็บภาษีไม่เป็นไปตามเป้าหมาย รายได้ของเทศบาลที่ได้รับการจัดสรร และจัดเก็บเองไม่เพียงพอจ่ายตามภารกิจหน้าที่ที่กำหนดและถ่ายโอนภารกิจ	พัฒนาระบบการจัดเก็บรายได้ เพิ่มมาตรการและวางแผนการจัดเก็บรายได้ให้เป็นไปตามเป้าหมาย การจัดสรรงบประมาณเป็นตาม พรบ.กระจายอำนาจ และภาระหน้าที่เพิ่มขึ้น
๒๔.การบริการ	บุคลากรขาดความกระตือรือร้นในการปฏิบัติงาน ไม่เข้าใจในบทบาทหน้าที่ การให้บริการ	พัฒนาและเสริมสร้างจิตสำนึกของบุคลากรในการให้บริการแก่ประชาชนและผู้มารับบริการ และพัฒนาการบริการเชิงรุกให้เข้าถึงประชาชนได้อย่างทั่วถึง

๓.๒ การประเมินสถานการณ์สภาพแวดล้อมภายนอกที่เกี่ยวข้อง

การวิเคราะห์ศักยภาพการพัฒนา เทศบาลตำบลเมืองศรีโค ได้ดำเนินการวิเคราะห์ศักยภาพการพัฒนา โดยใช้เทคนิค SWOT Analysis เพื่อพิจารณาถึงปัจจัยภายใน ได้แก่ จุดแข็ง (Strength) จุดอ่อน (Weakness) และปัจจัยภายนอก ได้แก่ โอกาส (Opportunity) และอุปสรรค (Threat) ซึ่งเป็นการประเมินสภาพของหน่วยงานในปัจจุบัน เพื่อใช้เป็นประโยชน์ในการกำหนดการดำเนินงานในอนาคต และจากการวิเคราะห์ศักยภาพการพัฒนา สรุปผลได้ดังนี้

ปัจจัยภายใน

จุดแข็ง (Strength)		จุดอ่อน (Weakness)	
๑	มีระบบสาธารณูปโภคที่ได้มาตรฐานทั่วไป และเชื่อมโยงกันอย่างเป็นระบบ	๑	งบประมาณมีอยู่อย่างจำกัด
๒	โครงสร้างและระบบงานของเทศบาลตำบลเมืองศรีโคมีประสิทธิภาพ	๒	ขาดแคลนบุคลากรบางประเภท เช่น แพทย์ วิศวกร หรือที่มีเทคนิคเฉพาะทาง
๓	ผู้บริหารมีวิสัยทัศน์ ความรู้ ความสามารถ และนโยบายที่ดี	๓	บุคลากรบางส่วนยังไม่มีความรู้ความสามารถทางด้านเทคนิควิชาการใหม่ ๆ สำหรับใช้ในการปฏิบัติงาน
๔	บุคลากรให้ความร่วมมือในการดำเนินงาน เป็นอย่างดี มีการทำงานเป็นทีม	๔	การจัดเก็บฐานข้อมูลต่าง ๆ ของเทศบาลยังไม่เป็นระบบ
๕	มีการมอบอำนาจ กระจายอำนาจและการบริหารจัดการที่ดี	๕	ระบบการแก้ไขปัญหาข้อร้องเรียนยังไม่มีประสิทธิภาพเท่าที่ควร
๖	มีวัสดุอุปกรณ์ เครื่องมือที่มีคุณภาพและเพียงพอ	๖	เป็นหน่วยงานใหญ่มีบุคลากรจำนวนมาก ทำให้เกิดความยุ่งยาก ซ้ำซ้อนในการบริหารงาน
๗	ระบบการให้บริการมีคุณภาพ		
๘	มีระบบการประเมินผลที่ดีเป็นเครื่องมือในการบริหารงาน		
๙	เป็นหน่วยงานเป็นที่ยอมรับ		

ปัจจัยภายนอก

โอกาส (Opportunity)		อุปสรรค (Threat)	
๑	ได้รับความร่วมมือจากหน่วยงานภาครัฐ เอกชน ทั้งภายในและต่างประเทศในการสนับสนุนด้านต่าง ๆ	๑	ปัญหาอาชญากรรมในพื้นที่
๒	มีความหลากหลายทางวัฒนธรรม	๒	สังคมเจริญขึ้นประชาชนให้ความสำคัญกับวัตถุนิยมมากขึ้น
๓	ไม่มีการแทรกแซงทางการเมือง	๓	ปัญหาหยาเสพติดและการมั่วสุ่ม ส่งผลกระทบต่อการบริหารงานในภาพรวม
๔	มีระบบสารสนเทศ การสื่อสารและเทคโนโลยีที่ทันสมัยหลากหลายและครอบคลุม	๔	เศรษฐกิจตกต่ำ ส่งผลต่อการดำเนินโครงการ/กิจกรรมต่าง ๆ
๕	ประชาชนให้ความสนใจและให้ความร่วมมือในการมีส่วนร่วมบริหารท้องถิ่น	๕	กฎ ระเบียบต่าง ๆ ไม่เอื้อและส่งผลกระทบต่อการบริหารงานในภาพรวม
๖	เป็นศูนย์กลางทางเศรษฐกิจ	๖	ประชาชนบางส่วนขาดจิตสำนึกที่ดี เช่น การจอดรถไม่เป็นระเบียบ การรुक้าทางเท้า
๗	นโยบายของรัฐบาลมีการส่งเสริมการพัฒนาเมือง	๗	การบังคับกฎหมายยังไม่เคร่งครัด
๘	เป็นศูนย์รวมของสถาบันด้านต่าง ๆ เช่น ด้านการศึกษา ด้านการสาธารณสุข	๘	ประชากรแฝงของนักศึกษาในพื้นที่ทำให้เพิ่มภาระในการจัดสรรงบประมาณในการดูแล

๓.๒ การประเมินสถานการณ์สภาพแวดล้อมภายนอกที่เกี่ยวข้อง

จากการสำรวจและวิเคราะห์สภาพทางกายภาพของเทศบาลตำบลเมืองศรีโค และบริเวณพื้นที่ต่อเนื่อง สามารถสรุปสภาพปัญหาของชุมชนได้ ดังนี้

๑) ปัญหาทางด้านกายภาพ ปัญหาของสภาพพื้นที่เนื่องจากเทศบาลตำบลเมืองศรีโค มีลักษณะเป็นพื้นที่ลุ่ม บางพื้นที่ของเทศบาลตำบลเมืองศรีโค ยังขาดระบบการระบายน้ำที่มีประสิทธิภาพ ซึ่งในอนาคตจำเป็นต้องมีโครงการก่อสร้างระบบระบายน้ำจากแหล่งชุมชน เพื่อแก้ไขปัญหาคารคายตัวของชุมชนเมือง

๒) ปัญหาด้านการคมนาคมและขนส่ง ปัจจุบันเทศบาลตำบลเมืองศรีโค มีถนนเชื่อมโยงกับชุมชนในเขตเทศบาล ระบบและโครงข่ายถนน แต่ละสายในเขตเทศบาลส่วนใหญ่เป็นถนนคอนกรีตและถนนลาดยาง ถนนลูกรังเป็นส่วนน้อย แต่ปัญหาการคมนาคมส่วนมากคือถนนชำรุด ทำให้การคมนาคมสัญจรไปมาไม่สะดวกมากนัก และไม่มีเส้นแบ่งช่องจราจร

๓) ปัญหาขาดแคลนน้ำเพื่อการเกษตร เนื่องจากพื้นที่มีการประกอบอาชีพหลัก คือ อาชีพการเกษตรกรรม เป็นส่วนใหญ่ทำให้มีความต้องการใช้น้ำค่อนข้างมาก และยังไม่มีระบบจัดเก็บน้ำ เพื่อใช้ในฤดูแล้งที่มีประสิทธิภาพและเพียงพอต่อปริมาณการใช้

๔) ปัญหาด้านนันทนาการ เนื่องจากภายในชุมชนมีพื้นที่ในการประกอบกิจกรรมและพื้นที่ในการชุมนุมคนเพื่อการทำกิจกรรม ไม่เพียงพอต่อการมาใช้บริการกิจกรรมนันทนาการเพื่อพักผ่อนหย่อนใจและออกกำลังกายของคนในชุมชน เพราะมีสภาพขรุขระ

๕) ปัญหาด้านสิ่งแวดล้อมชุมชน เนื่องจากเทศบาลตำบลเมืองศรีไค เป็นชุมชนเมืองหนาแน่น แต่ยังไม่มียุทธศาสตร์ที่ได้มาตรฐาน เช่น การคัดแยกขยะ ก่อทิ้งลงถัง ซึ่งมีจำนวนเพิ่มมากขึ้นเรื่อย ๆ ตามการขยายตัวของชุมชนเมือง ปัญหามลพิษทางอากาศที่เกิดจากการเผาขยะของแต่ละครัวเรือน และปัญหาการปล่อยน้ำเสียจากครัวเรือนลงสู่แหล่งน้ำธรรมชาติโดยไม่มีระบบบำบัดน้ำเสียที่ถูกต้อง ซึ่งอาจทำให้เกิดปัญหาด้านสุขภาพแวดล้อมชุมชนในอนาคตได้

๖) ปัญหาด้านสาธารณูปโภคและสาธารณูปการ การให้บริการในเขตเทศบาลตำบลเมืองศรีไค ยังไม่ครอบคลุม และสำหรับการให้บริการน้ำประปายังไม่ได้มาตรฐาน ดังนั้นจึงต้องมีการพัฒนาด้านโครงสร้างพื้นฐานเพื่อให้บ้านเมืองมีความอยู่อย่างยั่งยืนต่อไป

๗) ปัญหาด้านประชากรแฝง ส่งผลให้ประชากรแฝงที่เข้ามาอาศัยอยู่ในเขตพื้นที่มีจำนวนมาก ส่งผลกระทบต่อสภาพสังคม โดยเฉพาะโครงสร้างทางสังคมได้เปลี่ยนแปลงไป ทำให้เกิดกิจกรรมสถานบริการ หอพักนักศึกษา ร้านสะดวกซื้อ ร้านขายของชำ ร้านอาหาร ฯลฯ และเมื่อประชากรเพิ่มจำนวนคนมาก ทำให้เกิดปัญหาต่อมา คือ ปัญหาขยะ ปัญหาน้ำเสีย ปัญหาด้านการจราจร ฯลฯ ซึ่งส่งผลกระทบต่อในพื้นที่ของเทศบาลตำบลเมืองศรีไค การมีขยะสะสมก่อให้เกิดกลิ่นขยะที่ไม่พึงประสงค์ และอาจเป็นแหล่งสะสมเชื้อโรคตามมาด้วย

ส่วนที่ ๓ การนำแผนพัฒนาท้องถิ่นไปสู่การปฏิบัติ

๓.๑ ยุทธศาสตร์การพัฒนาท้องถิ่นและยุทธศาสตร์ระดับมหภาคเพื่อนำไปสู่การปฏิบัติ

ที่	ยุทธศาสตร์ชาติ ๒๐ ปี	แผนพัฒนาเศรษฐกิจและสังคม (ฉบับที่ ๑๓)	เป้าหมายการพัฒนาที่ยั่งยืน (SDGs)	ยุทธศาสตร์จังหวัด	ยุทธศาสตร์การพัฒนาขององค์กรปกครองส่วนท้องถิ่นในเขตจังหวัด	ยุทธศาสตร์ (อปท.)	กลยุทธ์	แผนงาน	หน่วยรับผิดชอบ
๑.	ด้านความมั่นคง	ภาคการผลิตและบริการเป้าหมาย	ขจัดความยากจนทุกรูปแบบในทุกพื้นที่	การพัฒนาเมืองน่าอยู่ทันสมัย	การบริหารจัดการทรัพยากรขององค์กรบริหารส่วนจังหวัด	ด้านโครงสร้างพื้นฐาน	การพัฒนาคุณภาพชีวิตที่ดีและเสริมสร้างความเข้มแข็งของชุมชน	แผนงานบริหารทั่วไป	สำนักปลัด
๒.	ด้านการสร้างความสามารถในการแข่งขัน	มิติโอกาสและความเสมอภาคทางเศรษฐกิจและสังคม	ยุติความหิวโหยบรรลุความมั่นคงทางอาหารและยกระดับโภชนาการและส่งเสริมเกษตรกรรมที่ยั่งยืน	การส่งเสริมเกษตรปลอดภัยมูลค่าสูง	การพัฒนาทรัพยากรมนุษย์ของท้องถิ่น	ด้านส่งเสริมคุณภาพชีวิต	การส่งเสริมการค้า การลงทุน การท่องเที่ยว	แผนงานรักษาความสงบภายใน	กองคลัง
๓.	ด้านการพัฒนาและเสริมสร้างศักยภาพคน	มิติความยั่งยืนของทรัพยากรธรรมชาติและสิ่งแวดล้อม	สร้างหลักประกันว่าทุกคนมีชีวิตที่มีสุขภาพดีและส่งเสริมความเป็นอยู่ที่ดีสำหรับทุกคนในทุกวัย	การส่งเสริมเศรษฐกิจชีวภาพ	การพัฒนาโครงสร้างพื้นฐาน	ด้านการจัดระเบียบชุมชนสังคม และการรักษาความสงบเรียบร้อย	การส่งเสริมการดำเนินชีวิตตามแนวทางปรัชญาเศรษฐกิจพอเพียง	แผนงานการศึกษา	กองการศึกษา
๔.	ด้านการสร้างโอกาสความเสมอภาค และเท่าเทียมกันทางสังคม	มิติปัจจัยผลักดันการพลิกโฉมประเทศ	สร้างหลักประกันว่าทุกคนมีการศึกษาที่มีคุณภาพอย่างครอบคลุมและเท่าเทียม และสนับสนุนโอกาสในการเรียนรู้ตลอดชีวิต	การพัฒนาศูนย์กลางการค้าการลงทุน	การพัฒนาคุณภาพชีวิต	ด้านการวางแผนการส่งเสริมการลงทุนพาณิชย์ยกรรมและการท่องเที่ยว		แผนงานสาธารณสุข	กองช่าง

๓.๑ ยุทธศาสตร์การพัฒนาท้องถิ่นและยุทธศาสตร์ระดับมหภาคเพื่อนำไปสู่การปฏิบัติ (ต่อ)

ที่	ยุทธศาสตร์ชาติ ๒๐ ปี	แผนพัฒนาเศรษฐกิจและสังคม (ฉบับที่ ๑๓)	เป้าหมายการพัฒนาที่ยั่งยืน (SDGs)	ยุทธศาสตร์จังหวัด	ยุทธศาสตร์การพัฒนาขององค์กรปกครองส่วนท้องถิ่นในเขตจังหวัด	ยุทธศาสตร์ (อปท.)	กลยุทธ์	แผนงาน	หน่วยรับผิดชอบ
๕.	ด้านการสร้างการเติบโตบนคุณภาพชีวิตที่เป็นมิตรกับสิ่งแวดล้อม		บรรลุความเท่าเทียมระหว่างเพศ และเสริมอำนาจให้แก่สตรีและเด็กหญิง	การส่งเสริมเมืองท่องเที่ยวแห่งความสุขหลายมิติสู่สากล	การส่งเสริมการลงทุน พาณิชยกรรม และการท่องเที่ยว	การคุ้มครอง ดูแล และบำรุงทรัพยากรธรรมชาติและสิ่งแวดล้อม		แผนงานสังคมสงเคราะห์	
๖.	ด้านการปรับสมดุลและพัฒนา ระบบการบริหารจัดการภาครัฐ		สร้างหลักประกันเรื่องน้ำและการสุขาภิบาลให้มีการจัดการอย่างยั่งยืน และมีสภาพพร้อมใช้สำหรับทุกคน			ด้านการศาสนา ศิลปะวัฒนธรรม จารีตประเพณี และภูมิปัญญาท้องถิ่น		แผนงานเคหะและชุมชน	
๗.			สร้างหลักประกันให้ทุกคนสามารถเข้าถึงพลังงานสมัยใหม่ที่ยั่งยืนในราคาที่ย่อมเยา			ด้านการบริหารจัดการและการสนับสนุนการปฏิบัติภารกิจของส่วนราชการ		แผนงานสร้างความเข้มแข็งของชุมชน	
๘.			ส่งเสริมการเติบโตทางเศรษฐกิจที่ต่อเนื่อง ครอบคลุม และยั่งยืน การจ้างงานเต็มที่มีผลผลิตภาพ และการมีงานที่เหมาะสมสำหรับทุกคน					แผนงานศาสนา วัฒนธรรม และนันทนาการ	
๙.			สร้างโครงสร้างพื้นฐานที่มีความทนทาน ส่งเสริมการพัฒนาอุตสาหกรรมที่ครอบคลุมและยั่งยืน และส่งเสริมนวัตกรรม					แผนงานอุตสาหกรรมและการโยธา	

๓.๑ ยุทธศาสตร์การพัฒนาท้องถิ่นและยุทธศาสตร์ระดับมหภาคเพื่อนำไปสู่การปฏิบัติ (ต่อ)

ที่	ยุทธศาสตร์ชาติ ๒๐ ปี	แผนพัฒนา เศรษฐกิจ และสังคม (ฉบับที่ ๑๓)	เป้าหมายการพัฒนาอย่างยั่งยืน (SDGs)	ยุทธศาสตร์ จังหวัด	ยุทธศาสตร์การ พัฒนาขององค์กร ปกครองส่วนท้องถิ่น ในเขตจังหวัด	ยุทธศาสตร์ (อปท.)	กลยุทธ์	แผนงาน	หน่วย รับผิดชอบ
๑๐			ลดความไม่เสมอภาคในประเทศและ ระหว่างประเทศ					แผนงาน การเกษตร	
๑๑			ทำให้เมืองและการตั้งถิ่นฐานของ มนุษย์มีความครอบคลุมปลอดภัยมี ภูมิต้านทานและยั่งยืน					แผนงาน งบกลาง	
๑๒			สร้างหลักประกันให้มีรูปแบบการผลิต และการบริโภคที่ยั่งยืน						
๑๓.			ปฏิบัติการอย่างเร่งด่วนเพื่อต่อสู้การ เปลี่ยนแปลงสภาพภูมิอากาศและ ผลกระทบที่เกิดขึ้น						
๑๔			อนุรักษ์และการใช้ประโยชน์จาก มหาสมุทร ทะเล และทรัพยากรทาง ทะเลอย่างยั่งยืนเพื่อการพัฒนาที่ ยั่งยืน						
๑๕			ปกป้อง ป่าไม้ และสนับสนุนการใช้ ระบบนิเวศบนบกอย่างยั่งยืน จัดการ ป่าไม้อย่างยั่งยืน ต่อสู้การกลายสภาพ เป็นทะเลทราย หยุดการเสื่อมโทรม ของที่ดินและฟื้นสภาพดินและฟื้น สภาพดิน และหยุดยั้งการสูญเสียดิน ความหลากหลายทางชีวภาพ						

๓.๑ ยุทธศาสตร์การพัฒนาท้องถิ่นและยุทธศาสตร์ระดับมหภาคเพื่อนำไปสู่การปฏิบัติ (ต่อ)

ที่	ยุทธศาสตร์ชาติ ๒๐ ปี	แผนพัฒนา เศรษฐกิจ และสังคม (ฉบับที่ ๑๓)	เป้าหมายการพัฒนาที่ยั่งยืน (SDGs)	ยุทธศาสตร์ จังหวัด	ยุทธศาสตร์การพัฒนา ขององค์กรปกครองส่วน ท้องถิ่นในเขตจังหวัด	ยุทธศาสตร์ (อปท.)	กลยุทธ์	แผนงาน	หน่วย รับผิดชอบ
๑๖			ส่งเสริมสังคมที่สงบสุขและ ครอบคลุมเพื่อการพัฒนาที่ยั่งยืน ให้ทุกคนเข้าถึงความยุติธรรม และ สร้างสถาบันที่มีประสิทธิภาพ รับผิดชอบ และครอบคลุมในทุก ระดับ						
๑๗			เสริมความเข้มแข็งให้แก่กลไกการ ดำเนินงานและฟื้นฟูหุ้นส่วนความ ร่วมมือระดับโลกเพื่อการพัฒนาที่ ยั่งยืน						
รวม	๖ ด้าน	๔ มิติ	๑๗ เป้าหมาย	๕ ประเด็น	๕ ยุทธศาสตร์	๗ ยุทธศาสตร์	๓ กลยุทธ์	๑๑ แผนงาน	๔ สำนัก/ กอง

ส่วนที่ ๔

การติดตามและประเมินผลแผนพัฒนา

การติดตามและประเมินยุทธศาสตร์การพัฒนาของ เทศบาลตำบลเมืองศรีไค เป็นส่วนหนึ่งของ กระบวนการจัดทำแผนพัฒนาท้องถิ่น ที่ติดตามความก้าวหน้าของการนำแผนพัฒนาท้องถิ่นไปสู่การปฏิบัติและ ประเมินผลสำเร็จของแผนงาน/โครงการ/กิจกรรม ที่ได้บรรจุไว้ในแผนพัฒนาท้องถิ่นสู่การดำเนินการแก้ไข ปัญหาความต้องการของประชาชนในพื้นที่ตำบลเมืองศรีไค ตลอดจนการบริหารงานของหน่วยงานเองเพื่อ รวบรวมหรือจัดเก็บข้อมูลในการนำไปปรับปรุงการจัดทำแผนพัฒนาท้องถิ่นในครั้งต่อไป และนำไปใช้เป็นข้อมูล ในการตัดสินใจในการปรับปรุงกระบวนการงานให้เป็นไปตามแผนงาน เป้าหมาย เป้าประสงค์ ความคุ้มค่า เวลา งบประมาณ เพื่อให้เกิดประสิทธิภาพและประสิทธิผลสัมฤทธิ์ของแผนงาน/โครงการ สูงสุด

โดยกำหนดกรอบและแนวทางในการติดตามและประเมินผล ให้มีความสอดคล้องกับระเบียบ กระทรวงมหาดไทย ว่าด้วยการจัดทำแผนพัฒนาขององค์กรปกครองส่วนท้องถิ่น พ.ศ. ๒๕๔๘ ข้อ ๒๙ กำหนด ให้คณะกรรมการติดตามและประเมินผลแผนพัฒนาท้องถิ่นมีอำนาจหน้าที่ในการกำหนดแนวทาง วิธีการในการ ติดตามและประเมินผลแผนพัฒนา ดำเนินการติดตามและประเมินผลแผน เมื่อดำเนินการเสร็จแล้วรายงานผล และเสนอความเห็นซึ่งได้จากการติดตามและประเมินผลแผนพัฒนาต่อผู้บริหารท้องถิ่นเพื่อให้ผู้บริหารท้องถิ่น เสนอต่อสภาท้องถิ่น คณะกรรมการพัฒนาท้องถิ่น และประกาศผลการติดตามและประเมินผลแผนพัฒนาให้ ประชาชนในท้องถิ่นทราบโดยทั่วกันอย่างน้อยปีละหนึ่งครั้ง ภายในเดือนธันวาคมของทุกปี ทั้งนี้ให้ปิดประกาศโดย เปิดเผยไม่น้อยกว่าสามสิบวัน ดังนี้

๑. การติดตามและประเมินผลยุทธศาสตร์

การจัดทำแผนพัฒนาท้องถิ่นนั้น จะต้องมีการติดตามและประเมินผลแผนพัฒนาโดยจะต้อง ติดตามและประเมินยุทธศาสตร์ ตามระเบียบกระทรวงมหาดไทย ว่าด้วยการจัดทำแผนขององค์กรปกครองส่วน ท้องถิ่น พ.ศ. ๒๕๔๘ และที่แก้ไขเพิ่มเติม ถึง (ฉบับที่ ๓) พ.ศ. ๒๕๖๑ หมวด ๖ การติดตามและประเมินผล แผนพัฒนา ข้อ ๒๙ คณะกรรมการติดตามและประเมินผลแผนพัฒนาท้องถิ่นมีอำนาจหน้าที่ ดังนี้

- (๑) กำหนดแนวทาง วิธีการในการติดตามและประเมินผลแผนพัฒนา
- (๒) ดำเนินการติดตามและประเมินผลแผนพัฒนา
- (๓) รายงานผลและเสนอความเห็นซึ่งได้จากการติดตามและประเมินผลแผนพัฒนาท้องถิ่นต่อ ผู้บริหารท้องถิ่นเพื่อให้ผู้บริหารท้องถิ่นเสนอสภาท้องถิ่น และคณะกรรมการพัฒนา ท้องถิ่น พร้อมทั้งประกาศผลการติดตามและประเมินผลแผนพัฒนาท้องถิ่นให้ประชาชน ในท้องถิ่นทราบในที่เปิดเผยภายในสิบห้าวันนับแต่วันรายงานผลและความคิดเห็นดังกล่าว และต้องปิดประกาศไว้เป็นระยะเวลาไม่น้อยกว่าสามสิบวันโดยอย่างน้อยปีละหนึ่งครั้ง ภายในเดือนธันวาคมของทุกปี
- (๔) แต่งตั้งคณะอนุกรรมการหรือคณะทำงานเพื่อช่วยปฏิบัติงานตามที่เห็นสมควร

ข้อ ๓๐ องค์กรปกครองส่วนท้องถิ่นอาจมอบหมายให้หน่วยงานหรือบุคคลภายนอก ดำเนินการหรือร่วมดำเนินการติดตามและประเมินผลแผนพัฒนาได้โดยมีขั้นตอนดำเนินการดังนี้

- (๑) คณะกรรมการติดตามและประเมินผลแผนพัฒนาท้องถิ่นจัดทำร่างข้อกำหนด ขอบข่าย รายละเอียดของงานที่จะมอบหมายให้หน่วยงานหรือบุคคลภายนอกดำเนินการ เพื่อ เสนอผู้บริหารท้องถิ่น
- (๒) ผู้บริหารท้องถิ่นพิจารณาอนุมัติข้อกำหนด ขอบข่ายและรายละเอียดของงาน

- (๓) หน่วยงานหรือบุคคลภายนอกที่ดำเนินการหรือร่วมดำเนินการติดตามและประเมินผล
- (๔) ให้หน่วยงานหรือบุคคลภายนอกที่ดำเนินการหรือร่วมดำเนินการติดตามและประเมินผล รายงานผล เสนอความเห็นต่อผู้บริหารท้องถิ่น
- (๕) ผู้บริหารท้องถิ่นเสนอผลการติดตามและประเมินผลต่อสภาท้องถิ่น และคณะกรรมการพัฒนาท้องถิ่น พร้อมประกาศผลการติดตามและประเมินผลแผนพัฒนาท้องถิ่น ให้ประชาชนในท้องถิ่นทราบในที่เปิดเผยภายในสิบห้าวันนับแต่วันที่ผู้บริหารท้องถิ่นเสนอผลการติดตามและประเมินผลดังกล่าว และต้องปิดประกาศไว้เป็นระยะเวลาไม่น้อยกว่า สามสิบวันโดยอย่างน้อยปีละหนึ่งครั้งภายในเดือนธันวาคมของทุกปี

๒. การติดตามและประเมินผลโครงการ

การติดตามและประเมินผลแผนพัฒนาท้องถิ่นของ เทศบาลตำบลเมืองศรีไค ตามระเบียบกระทรวงมหาดไทยว่าด้วยการจัดทำแผนพัฒนาขององค์กรปกครองส่วนท้องถิ่น พ.ศ. ๒๕๔๘ และที่แก้ไขเพิ่มเติมถึง (ฉบับที่ ๓) พ.ศ. ๒๕๖๑ ได้มีการกำหนดให้เมืองศรีไคทำหน้าที่ที่เกี่ยวข้องกับการติดตามและประเมินผลแผนพัฒนา ดังนี้

๒.๑ องค์ประกอบผู้รับผิดชอบในการติดตามและประเมินผลของคณะกรรมการติดตามและประเมินผลแผนพัฒนาท้องถิ่น ประกอบด้วย

- | | |
|---|---------|
| (๑) สมาชิกสภาท้องถิ่นที่สภาท้องถิ่นคัดเลือกจำนวนสามคน | กรรมการ |
| (๒) ผู้แทนประชาคมท้องถิ่นที่ประชาคมท้องถิ่นคัดเลือกจำนวนสองคน | กรรมการ |
| (๓) ผู้แทนหน่วยงานที่เกี่ยวข้องที่สภาท้องถิ่นคัดเลือกจำนวนสองคน | กรรมการ |
| (๔) หัวหน้าส่วนการบริหารที่คัดเลือกกันเองจำนวนสองคน | กรรมการ |
| (๕) ผู้ทรงคุณวุฒิที่ผู้บริหารท้องถิ่นคัดเลือกจำนวนสองคน | กรรมการ |

โดยให้คณะกรรมการเลือกกรรมการหนึ่งคนทำหน้าที่เป็นประธานคณะกรรมการและกรรมการอีกคนหนึ่งเป็นเลขานุการของคณะกรรมการ

๒.๒ การกำหนดวิธีการติดตามและประเมินผล คณะกรรมการติดตามและประเมินผลแผนพัฒนาท้องถิ่นมีอำนาจหน้าที่ ดังนี้

- (๑) กำหนดแนวทาง วิธีการติดตามและประเมินผลแผนพัฒนา
- (๒) ดำเนินการติดตามและประเมินผลแผนพัฒนา
- (๓) รายงานผลและเสนอความเห็นซึ่งได้จากการติดตามและประเมินผลแผนพัฒนาต่อ

ผู้บริหารท้องถิ่น เพื่อให้ผู้บริหารท้องถิ่นเสนอต่อสภาท้องถิ่น คณะกรรมการพัฒนาท้องถิ่นและประกาศผลการติดตามและประเมินผลแผนพัฒนาให้ประชาชนในท้องถิ่นทราบโดยทั่วกัน อย่างน้อยปีละหนึ่งครั้งภายในเดือนธันวาคมของ ทุกปี ทั้งนี้ให้ติดประกาศโดยเปิดเผยไม่น้อยกว่า สามสิบวัน

(๔) แต่งตั้งคณะอนุกรรมการหรือคณะทำงานเพื่อช่วยปฏิบัติงานตามที่เห็นสมควรจากอำนาจหน้าที่ของคณะกรรมการติดตามและประเมินผลแผนพัฒนาขององค์กรปกครองส่วนท้องถิ่นที่ได้ให้อำนาจในการกำหนดแนวทางและวิธีการขั้นตอนในการประเมินผลแผนพัฒนา ในส่วนของเทศบาลตำบลเมืองศรีไคได้กำหนดรูปแบบและวิธีการขั้นตอนการประเมินไว้ ดังนี้

๔.๑) ทำการประเมินผลเมื่อมีการดำเนินโครงการแล้วเสร็จ โดยรวบรวมทั้งผลการดำเนินงาน โครงการ งบประมาณที่ได้รับอนุมัติเปรียบเทียบกับงบประมาณที่ใช้จริง ปัญหา อุปสรรคที่เกิดขึ้น หลักฐาน/แหล่งข้อมูลที่ใช้ประกอบการประเมินผล ประโยชน์/ผลที่คาดว่าจะได้รับจากโครงการ บันทึกลงในระบบสารสนเทศการบริหารจัดการเพื่อการวางแผนและประเมินผลการใช้จ่ายงบประมาณขององค์กรปกครอง

ส่วนท้องถิ่น (e-plan) โดยเจ้าหน้าที่ผู้รับผิดชอบ โดยกำหนดแนวทางการพิจารณาการติดตามและประเมินผล ยุทธศาสตร์เพื่อความสอดคล้องแผนพัฒนาท้องถิ่น ประกอบด้วย

๑. ข้อมูลสภาพทั่วไปและข้อมูลพื้นฐานขององค์กรปกครองส่วนท้องถิ่น จำนวน ๒๐ คะแนน
๒. การวิเคราะห์สภาพการณ์และศักยภาพ จำนวน ๒๐ คะแนน
๓. ยุทธศาสตร์การพัฒนา จำนวน ๖๐ คะแนน ประกอบด้วย
 - (๑) ยุทธศาสตร์ขององค์กรปกครองส่วนท้องถิ่น จำนวน ๑๐ คะแนน
 - (๒) ยุทธศาสตร์ขององค์กรปกครองส่วนท้องถิ่นในเขตจังหวัด จำนวน ๑๐ คะแนน
 - (๓) ยุทธศาสตร์จังหวัด จำนวน ๑๐ คะแนน
 - (๔) วิสัยทัศน์ จำนวน ๕ คะแนน
 - (๕) กลยุทธ์ จำนวน ๕ คะแนน
 - (๖) เป้าประสงค์ของแต่ละประเด็นกลยุทธ์ จำนวน ๕ คะแนน
 - (๗) จุดยืนทางยุทธศาสตร์ จำนวน ๕ คะแนน
 - (๘) แผนงาน จำนวน ๕ คะแนน
 - (๙) ความเชื่อมโยงของยุทธศาสตร์ในภาพรวม จำนวน ๕ คะแนน

คะแนนรวม ๑๐๐ คะแนน เกณฑ์ที่ควรได้เพื่อให้เกิดความสอดคล้องและขับเคลื่อนการพัฒนาท้องถิ่นขององค์กรปกครองส่วนท้องถิ่น ไม่ควรน้อยกว่าร้อยละ ๘๐ (๘๐ คะแนน)

๔.๒) จะทำการเก็บรวบรวมข้อมูล ประมวลผลและวิเคราะห์ข้อมูล จัดทำข้อเสนอแนะ จัดทำรายงาน และนำเสนอรายงานต่อคณะกรรมการติดตามและประเมินผลแผนพัฒนา เพื่อเสนอคณะผู้บริหารเทศบาลตำบลเมืองศรีไค คณะกรรมการพัฒนาท้องถิ่นเทศบาลตำบลเมืองศรีไค และเสนอสภาเทศบาลตำบลเมืองศรีไคได้รับทราบ ปิดประกาศให้ประชาชนทราบโดยทั่วกันตลอดจนรายงานจังหวัดต่อไป โดยกำหนดแนวทางการพิจารณาการติดตามและประเมินผลโครงการเพื่อความสอดคล้องแผนพัฒนาท้องถิ่น ประกอบด้วย ดังนี้

- ๒.๑ การสรุปสถานการณ์การพัฒนา จำนวน ๑๐ คะแนน
- ๒.๒ การประเมินผลการนำแผนพัฒนาท้องถิ่นไปปฏิบัติในเชิงปริมาณ จำนวน ๑๐
คะแนน
- ๒.๓ การประเมินผลการนำแผนพัฒนาท้องถิ่นไปปฏิบัติในเชิงคุณภาพ จำนวน ๑๐
คะแนน
- ๒.๔ ยุทธศาสตร์และแผนงาน จำนวน ๑๐ คะแนน
- ๒.๕ โครงการพัฒนา จำนวน ๖๐ คะแนน ประกอบด้วย

- (๑) ความชัดเจนของชื่อโครงการ จำนวน ๕ คะแนน
- (๒) กำหนดวัตถุประสงค์สอดคล้องกับโครงการ จำนวน ๕ คะแนน
- (๓) เป้าหมาย (ผลผลิตของโครงการ) มีความชัดเจนนำไปสู่การตั้งงบประมาณได้
ถูกต้อง จำนวน ๕ คะแนน
- (๔) โครงการมีความสอดคล้องกับแผนยุทธศาสตร์ชาติ ๒๐ ปี จำนวน ๕ คะแนน
- (๕) เป้าหมาย (ผลผลิตของโครงการ) มีความสอดคล้องกับแผนพัฒนาเศรษฐกิจและ
สังคมแห่งชาติ (ฉบับที่ ๑๓) (พ.ศ.๒๕๖๖-๒๕๗๐) จำนวน ๕ คะแนน
- (๖) โครงการมีความสอดคล้องกับ Thailand ๔.๐ จำนวน ๕ คะแนน
- (๗) โครงการสอดคล้องกับยุทธศาสตร์จังหวัด จำนวน ๕ คะแนน
- (๘) โครงการแก้ไขปัญหาความยากจนหรือการเสริมสร้างให้ประเทศชาติมั่นคง มั่งคั่ง
ยั่งยืน ภายใต้หลักประชารัฐ จำนวน ๕ คะแนน

- (๙) งบประมาณ มีความสอดคล้องกับเป้าหมาย (ผลผลิตของโครงการ) จำนวน ๕ คะแนน
- (๑๐) มีการประมาณการราคาถูกต้องตามหลักวิธีการงบประมาณ จำนวน ๕ คะแนน
- (๑๑) มีการกำหนดตัวชี้วัด (KPI) และสอดคล้องกับวัตถุประสงค์และผลที่คาดว่าจะได้รับ จำนวน ๕ คะแนน

(๑๒) ผลที่คาดว่าจะได้รับ สอดคล้องกับวัตถุประสงค์ จำนวน ๕ คะแนน

คะแนนรวม ๑๐๐ คะแนน เกณฑ์ที่ควรได้เพื่อให้เกิดความสอดคล้องและขับเคลื่อนการพัฒนาท้องถิ่นขององค์กรปกครองส่วนท้องถิ่น ไม่ควรน้อยกว่าร้อยละ ๘๐ (๘๐ คะแนน)

๓. การสรุปผลการพัฒนาท้องถิ่น

การกำหนดยุทธศาสตร์การพัฒนาของ เทศบาลตำบลเมืองศรีไค เป็นไปตามแนวทางของ ราชการกำหนด และเจตนารมณ์ของประชาชนในพื้นที่ ที่ได้กำหนดแผนงาน/โครงการ/กิจกรรม ในการพัฒนา โดยผ่านการประชาคมหมู่บ้าน การประชาคมระดับตำบล คณะกรรมการสนับสนุนการจัดทำแผน และ คณะกรรมการพัฒนาแผนท้องถิ่น โดยกำหนดวิสัยทัศน์ เป้าประสงค์ ยุทธศาสตร์การพัฒนา โดยมุ่งหมายเพื่อ พัฒนาพื้นที่ภายในตำบลแก่งโตน ให้มีความสอดคล้องกับแผนพัฒนากลุ่มจังหวัด แผนพัฒนาจังหวัด มุ่งไปสู่การ การวางรากฐานการพัฒนาไปสู่อนาคต ภายใต้งบประมาณที่ได้รับการจัดสรรอย่างจำกัด เพื่อให้เกิดประโยชน์ สูงสุดกับประชาชนในพื้นที่ โดยได้แสดงถึงการนำแผนพัฒนาท้องถิ่น (พ.ศ.๒๕๖๖-๒๕๗๐) และแก้ไขเพิ่มเติม ไปสู่การปฏิบัติ จึงสรุปได้ว่าผลการพัฒนาท้องถิ่นมีความสอดคล้องกับยุทธศาสตร์ที่ทางราชการกำหนดและ สามารถแก้ไขปัญหาความเดือดร้อนของประชาชนในพื้นที่ได้ในระดับหนึ่ง โดยใช้รูปแบบเชิงพรรณนา ซึ่ง สามารถแสดงได้ทั้งการอธิบายเชิงสถิติ รูปภาพ กราฟ ข้อมูล ต่างๆ ดังนี้

๑. ใช้แบบสำหรับติดตามและประเมินผลเชิงปริมาณและคุณภาพ

(๑) แบบตัวบ่งชี้การปฏิบัติงาน (Performance Indicators)

(๒) แบบบัตรคะแนน (Scorecard Model) หรือ Scorecard Model ของ Kaplan & Norton

(๓) แบบมุ่งวัดผลสัมฤทธิ์ (Result Framework Model (RF))

(๔) แบบเชิงเหตุผล (Logical Model) ตัวแบบเชิง

(๕) แบบวัดกระบวนการปฏิบัติงาน (Process Performance Measurement System (PPMS)) ระบบการวัดกระบวนการปฏิบัติงานหรือ PPMS

(๖) แบบการประเมินโดยใช้วิธีการแก้ปัญหาหรือเรียนรู้จากปัญหาที่เกิดขึ้น หรือ Problem-Solving Method

(๗) แบบการประเมินแบบมีส่วนร่วม (Participatory Method)

(๘) แบบการประเมินผลกระทบ (Impact Evaluation)

(๙) แบบการประเมินความเสี่ยง (Risk Assessment Model)

(๑๐) แบบประเมินตนเอง (Self-Assessment Model)

(๑๑) แบบอื่น ๆ ที่องค์กรปกครองส่วนท้องถิ่นกำหนดขึ้น ทั้งนี้ต้องอยู่ภายใต้กรอบ ข้อ (๑)-(๑๐) หรือเป็นแบบผสมก็ได้

๒. **เชิงปริมาณ (Quantity) เชิงคุณภาพ (Quality)** เป็นการกำหนดเป้าหมายในการนำ แผนพัฒนาท้องถิ่น (พ.ศ.๒๕๖๖-๒๕๖๗) ไปสู่การปฏิบัติ และผลที่เกิดขึ้นจริง เช่น ค่าใช้จ่าย (Cost) เวลา (Time) เป็นไปตามที่กำหนดไว้หรือไม่

๒.๑ **เชิงปริมาณ (Quantity)** คือ การพัฒนาให้บรรลุเป้าหมายที่วางไว้ เกิดประสิทธิภาพ ประสิทธิผลสูงสุดในการแก้ไขปัญหาให้กับประชาชนในการจัดทำแผนพัฒนานั้นจะต้องมีการติดตามและ ประเมินแผนพัฒนา ตามระเบียบกระทรวงมหาดไทยว่าด้วยการจัดทำแผนขององค์กรปกครองส่วนท้องถิ่น พ.ศ. ๒๕๔๘ และที่แก้ไขเพิ่มเติม (ฉบับที่ ๓) พ.ศ.๒๕๖๑ โดยคณะกรรมการติดตามและประเมินแผนพัฒนา

ท้องถิ่นเป็นผู้ดำเนินการติดตามและประเมินผลแผนพัฒนา ซึ่งคณะกรรมการจะต้องดำเนินการกำหนดแนวทางวิธีการในการติดตามและประเมินผลแผนพัฒนา ดำเนินการติดตามและประเมินผลแผนพัฒนา รายงานผลและเสนอความเห็นซึ่งได้จากการติดตามและประเมินผลแผนพัฒนาท้องถิ่นต่อผู้บริหารท้องถิ่นเพื่อให้ผู้บริหารท้องถิ่นเสนอต่อสภาท้องถิ่น และคณะกรรมการพัฒนาท้องถิ่น พร้อมทั้งประกาศผลการติดตามและประเมินผลแผนพัฒนาท้องถิ่นให้ประชาชนในท้องถิ่นทราบในที่เปิดเผยภายในสิบห้าวันนับแต่วันรายงานผลและเสนอความเห็นดังกล่าว และต้องปิดประกาศไว้เป็นระยะเวลาไม่น้อยกว่าสามสิบวันโดยอย่างน้อยปีละหนึ่งครั้งภายในเดือนธันวาคมของทุกปี

โดยเครื่องมือที่ใช้ในการติดตามและประเมินผลในเชิงปริมาณ มีดังนี้

แบบที่ ๓/๒ แบบประเมินความพึงพอใจต่อผลการดำเนินงานของเทศบาลตำบลเมืองศรีไค

แบบที่ ๓/๓ แบบประเมินความพึงพอใจของประชาชนที่มีต่อการให้บริการของเทศบาลตำบลเมืองศรีไค

๒.๒ เชิงคุณภาพ (Quality) คือ แบบวัดกระบวนการปฏิบัติงาน แบบสำรวจความพึงพอใจในการวัดผลเชิงคุณภาพโดยภาพรวม โดยได้มีการประเมินความพึงพอใจ ซึ่งการประเมินความพึงพอใจทำให้ทราบถึงผลเชิงคุณภาพในการดำเนินงานของตำบลเมืองศรีไคในภาพรวม โดยเครื่องมือที่ใช้ในการประเมินความพึงพอใจ โดยเครื่องมือที่ใช้ในการติดตามและประเมินผลในเชิงคุณภาพ มีดังนี้

แบบที่ ๑ แบบการประเมินตนเอง เพื่อเป็นการกำกับการจัดทำแผนพัฒนาท้องถิ่น

แบบที่ ๓ แบบการประเมินแบบมีส่วนร่วม เพื่อประเมินความพึงพอใจต่อผลการดำเนินงานขององค์กรปกครองส่วนท้องถิ่นในภาพรวม และในแต่ละยุทธศาสตร์

แบบที่ ๔ แนวทางการพิจารณาการติดตามและประเมินผลยุทธศาสตร์เพื่อความสอดคล้องแผนพัฒนาท้องถิ่น

แบบที่ ๕ แนวทางการพิจารณาการติดตามและประเมินผลโครงการเพื่อความสอดคล้องแผนพัฒนาท้องถิ่น

แบบที่ ๖ แบบวัดกระบวนการปฏิบัติงาน เพื่อเป็นการประเมินการปฏิบัติงานขององค์กรปกครองส่วนท้องถิ่น

๓. ประชาชนได้ประโยชน์อย่างไรหรือราชการได้ประโยชน์อย่างไร

๔. วัดผลนั้นได้หรือไม่ หรือวัดได้เท่าไร (Key Performance Indicator : KPIs)

๕. ผลกระทบ (Impact)

๔ หลักการติดตามและประเมินผลแผนพัฒนา

การติดตามและประเมินผลแผนพัฒนาเทศบาลตำบลเมืองศรีไค มีขั้นตอนในการดำเนินการดังนี้

ขั้นตอนที่ ๑ คณะกรรมการติดตามและประเมินผลแผนพัฒนาเทศบาลเมืองศรีไค ร่วมประชุมเพื่อกำหนดกรอบแนวทาง และวิธีการในการติดตามและประเมินผลแผนยุทธศาสตร์การพัฒนาและประเมินผลโครงการพัฒนา ดังนี้

๑.๑ การกำหนดกรอบ แนวทาง และวิธีการ ในการติดตามและประเมินผลแผนพัฒนาอาจกำหนด แนวทางในการติดตามและประเมินผล ดังนี้

(๑) ความสอดคล้อง (Relevance) ของยุทธศาสตร์ แผน และกลยุทธ์ที่กำหนด

(๒) ความเพียงพอ (Adequacy) ของทรัพยากรเพื่อการดำเนินกิจกรรมของหน่วยงาน

(๓) ความก้าวหน้า (Progress) กิจกรรมที่กำหนดไว้ตามแผน โดยมีการติดตามผล (Monitoring)

(๔) ประสิทธิภาพ (Efficiency) เป็นการศึกษาความสัมพันธ์ระหว่างผลผลิตกับทรัพยากรที่ใช้โดยมีการประเมินประสิทธิภาพ (Efficiency Evaluation)

(๕) ประสิทธิภาพ (Effectiveness) เป็นการศึกษาถึงผลที่ได้รับ (Effect)

(๖) ผลลัพธ์และผลผลิต (Outcome and Output) เป็นการประเมินผลประโยชน์ที่เกิดจากการทำกิจกรรมที่มีต่อกลุ่มเป้าหมายที่ได้รับบริการ และการประเมินผลผลิตที่เกิดขึ้นจากกิจกรรม

(๗) การประเมินผลกระทบ เป็นการศึกษาผลที่ได้รับรวมยอด (Overall Effect)

คณะกรรมการติดตามและประเมินผลแผนพัฒนาเทศบาลตำบลเมืองศรีไค อาจนำแนวทางทั้งหมดมากำหนดใช้หรืออาจเลือกใช้ในบางประเด็นในการติดตามและประเมินผลแผน ยุทธศาสตร์การพัฒนาก็ได้ โดยอย่างน้อยต้องสามารถประเมินความสอดคล้องและสามารถวัดความสำเร็จ หรือ ความก้าวหน้าของแผนพัฒนาท้องถิ่นได้ ทั้งนี้ขึ้นอยู่กับคณะกรรมการติดตามและประเมินผลแผนพัฒนาท้องถิ่นเทศบาลตำบลเมืองศรีไคพิจารณา กำหนด

๑.๒ การกำหนดกรอบ แนวทาง และวิธีการ ในการติดตามและประเมินผลโครงการตามแผนพัฒนา อาจกำหนดแนวทาง ดังนี้

(๑) การประเมินผลกระบวนการ (Process Evaluation) หรือ การประเมินประสิทธิภาพ (Effectiveness Evaluation)

(๒) การประเมินผลโครงการ (Project Evaluation) หรือ การประเมินประสิทธิภาพ (Effectiveness Evaluation)

(๓) การประเมินผลกระทบ (Impact Evaluation)

ขั้นตอนที่ ๒ คณะกรรมการติดตามและประเมินผลแผนพัฒนาเทศบาลตำบลเมืองศรีไค ดำเนินการติดตามและประเมินผลเป็นไปตามกรอบแนวทางและวิธีการที่กำหนด โดยสามารถติดตามและประเมินผลได้ตลอดตามระยะเวลาของแผนพัฒนาท้องถิ่น (พ.ศ.๒๕๖๖-๒๕๗๐)

ขั้นตอนที่ ๓ คณะกรรมการติดตามและประเมินผลแผนพัฒนาของเทศบาลตำบลเมืองศรีไค ดำเนินการติดตามและประเมินผลโครงการพัฒนา ตามกรอบแนวทางและวิธีการที่กำหนด โดยสามารถติดตามและประเมินผล ได้ตั้งแต่ก่อนเริ่มโครงการพัฒนาตามแผนการดำเนินงานจนถึงสิ้นสุดโครงการ

ขั้นตอนที่ ๔ รายงานผลและเสนอความเห็นซึ่งได้จากการติดตามและประเมินผลแผนพัฒนาต่อผู้บริหารท้องถิ่น เพื่อให้ผู้บริหารท้องถิ่นเสนอต่อสภาท้องถิ่น และคณะกรรมการพัฒนาท้องถิ่น พร้อมทั้งประกาศผลการติดตามและประเมินผลแผนพัฒนาให้ประชาชนในท้องถิ่นทราบในที่เปิดเผยภายในสิบห้าวันนับแต่วันรายงานผลและเสนอความเห็นดังกล่าวและต้องปิดประกาศไว้เป็นระยะเวลาไม่น้อยกว่าสามสิบวันโดยอย่างน้อยปีละหนึ่งครั้งภายในเดือนธันวาคมของทุกปี

ขั้นตอนที่ ๕ คณะกรรมการติดตามและประเมินผลแผนพัฒนาของเทศบาลตำบลเมืองศรีไค อาจให้ความเห็นหรือขอเสนอแนะในรายงานการติดตามและประเมินผลแผนพัฒนาและโครงการพัฒนาต่อผู้บริหาร เพื่อให้ผู้บริหารเทศบาลตำบลเมืองศรีไค เสนอต่อสภาเทศบาลตำบลเมืองศรีไค คณะกรรมการเทศบาลตำบลเมืองศรีไค และคณะกรรมการประสานแผนพัฒนาท้องถิ่นระดับอำเภอ

๔. ข้อเสนอแนะในการจัดทำยุทธศาสตร์การพัฒนาขององค์กรปกครองส่วน

๔.๑ ผลกระทบที่จะเกิดขึ้นในอนาคต

จากข้อมูลสรุปผลการติดตามและประเมินผลแผนพัฒนาแผนพัฒนาของเทศบาลตำบลเมืองศรีไค ประจำปีงบประมาณ ๒๕๖๕ ทั้งด้านประสิทธิภาพและประสิทธิผลนั้นคณะกรรมการติดตามและประเมินผลแผนพัฒนาเทศบาลตำบลเมืองศรีไค จึงได้ให้ข้อเสนอแนะในการจัดทำแผนพัฒนาการบริหารโครงการและงบประมาณให้เป็นไปตามแผนที่กำหนด ดังนี้

๑) การประเมินด้านประสิทธิภาพ ตัวชี้วัดคือ

(๑) ตัวชี้วัดด้านห้วงเวลา

(๒) ตัวชี้วัดด้านงบประมาณ

(๓) ตัวชี้วัดจากการใช้แบบสอบถามประเมินความพึงพอใจของประชาชนเห็นได้ว่าการบริหารโครงการให้เป็นไปตามห้วงเวลาที่กำหนดตามแผนการดำเนินงานยังไม่ประสบผลสำเร็จเท่าที่ควร ซึ่งหาค่าเฉลี่ยโครงการจาก ๗ ยุทธศาสตร์การพัฒนาแล้ว ที่เป็นไปตามแผนคิดเป็นร้อยละ ดังนั้น จึงเสนอแนะต่อคณะผู้บริหารได้พิจารณาปัจจัยที่ส่งผลกระทบต่อการบริหารโครงการด้านห้วงเวลาให้เป็นไปตามห้วงเวลาที่กำหนดในแผนการดำเนินงาน เช่น การจัดสรรงบประมาณ เงินอุดหนุน สภาวะทางธรรมชาติต่าง ๆ รวมทั้งความพร้อมของผู้รับผิดชอบโครงการหรือผู้ดำเนินกิจกรรมด้วย แล้ววางแผนกำหนดห้วงเวลาที่เหมาะสม

๒) จากการประเมินด้านประสิทธิผลโดยพิจารณาจากผลการดำเนินงานประจำปีงบประมาณ พ.ศ. ๒๕๖๕ เห็นได้ว่ามีหลายโครงการที่มีความสำคัญ แต่ไม่ได้ดำเนินการตามแผนที่วางไว้ จึงเสนอแนะต่อคณะผู้บริหารในการดำเนินโครงการควรพิจารณาความสำคัญ ตามค่าความจำเป็นและเร่งด่วนและโครงการที่มีผลกระทบต่อชีวิตความเป็นอยู่ของประชาชนก่อน

๓) โครงการที่วางแผนจะดำเนินการ แต่ไม่ได้ดำเนินการตามที่กำหนดไว้ ให้ผู้รับผิดชอบโครงการแสดงเหตุผลความจำเป็นหรือปัญหา อุปสรรคที่ไม่สามารถดำเนินการได้ เพื่อใช้เป็นข้อมูลประกอบการวางแผนดำเนินโครงการในครั้งต่อไป

๔.๒ ผลกระทบนำไปสู่ออนาคต

๑. เกิดการพัฒนาที่ล่าช้า เพราะการดำเนินงานต่าง ๆ ขององค์กรปกครองส่วนท้องถิ่นต้องผ่านกระบวนการหลายขั้นตอน สลับซับซ้อน

๒. ประชาชนอาจเกิดความเบื่อหน่ายกับกระบวนการจัดทำแผนพัฒนาท้องถิ่นที่มีความยุ่งยากมากขึ้น

๓. ปัญหาอาจไม่ได้รับการแก้ไขอย่างตรงจุดเพราะข้อจำกัดของงบประมาณ ระเบียบกฎหมาย ที่ทำได้ยากและบางเรื่องอาจทำไม่ได้เนื่องจากมีได้อยู่ในอำนาจหน้าที่

๔.๓ ข้อสังเกต ข้อเสนอแนะ ผลจากการพัฒนา

๑. การจัดทำแผนพัฒนาท้องถิ่น ควรพิจารณาใช้แผนยุทธศาสตร์พัฒนามาเป็นกรอบในการจัดทำแผนพัฒนาท้องถิ่นและให้มีความสอดคล้องกัน

๒. การจัดทำแผนพัฒนาท้องถิ่น ควรพิจารณางบประมาณและคำนึงถึงสถานะทางการคลังในการพิจารณาโครงการ/กิจกรรม ที่จะบรรจุในแผนพัฒนาถิ่น

๓. ควรเร่งรัดให้มีการดำเนินโครงการ/กิจกรรม ที่ตั้งในข้อบัญญัติงบประมาณรายจ่าย/การใช้จ่ายเงินสะสม ให้สามารถดำเนินการได้ในปีงบประมาณนั้น ไม่ควรข้ามปีงบประมาณรายจ่าย

๔. เทศบาลตำบลเมืองศรีไค ควรพิจารณาตั้งงบประมาณให้เพียงพอและเหมาะสมกับภารกิจแต่ละด้านที่และอำนาจหน้าที่ที่จะต้องดำเนินการ ซึ่งจะช่วยลดปัญหาในการโอนเพิ่ม โอนลด โอนตั้งจ่ายรายการใหม่ของปีงบประมาณ
